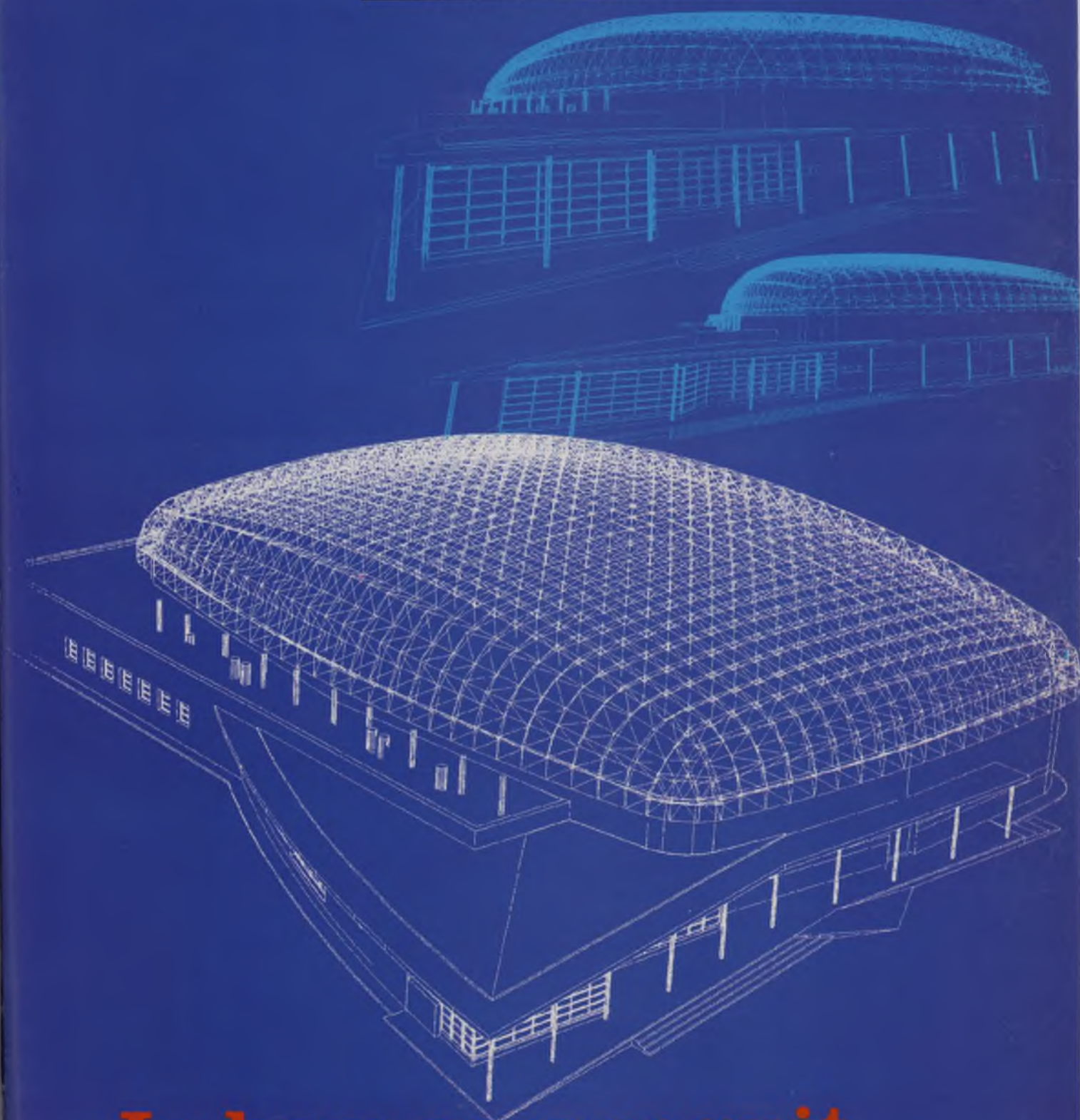




# El Celrà

REVISTA MUNICIPAL D'INFORMACIÓ CULTURAL  
TRIMESTRAL - GRATUÏTA - NÚM. 24 - HIVERN/PRIMAVERA 95



**Ja hem aconseguit  
el pavelló poliesportiu**

# Informació i Serveis

## TELÈFONS I HORARIS D'INTERÈS

AJUNTAMENT (2 línies) ..... 46 91 71  
**Horari:** Dilluns, dimecres i divendres de 15 a 21 h.  
Dimarts i dijous de 9 a 12 h.

CONSULTES URBANÍSTIQUES ..... 46 91 71  
**Horari:** Dimarts al matí.

### METGES

Urgències (Policia Local Cassà) ..... 46 10 69  
Dra. Begoña Juvells (Dispensari Municipal) ..... 46 81 62

**Horari:** De dimarts a divendres de 12 a 13 h.

Dissabtes de 12'30 a 13'30 h.

Practicant: Jordi Delgado Vilà.....23 58 48 - 46 81 62

**Horari:** De dilluns a divendres de 10 a 11 h.

Creu Roja ..... 20 15 42

Farmàcia ..... 46 90 03

### CORREUS

Quart (Codi Postal) 17242

**Horari:** Feiners de 12'30 a 13'30 h.

La Creueta i Palol d'Onyar (Codi Postal) 17241

**Horari:** Feiners de 10 a 11 h.

### PARRÒQUIES

Quart ..... 46 91 19

Castellar, Sant Mateu i Montnegre ..... 49 02 05

Palol d'Onyar - La Creueta ..... 21 18 63

### ESCOLES

Sta. Margarida ..... 46 93 81

Llar d'Infants ..... 46 93 28

RENFE INFORMACIÓ ..... 20 70 93

BOMBERS ..... 085-23 33 80

MOSSOS D'ESQUADRA (24 h.) ..... 21 34 50

GUÀRDIA CIVIL (Girona) ..... 20 11 00

..... 20 86 50

ENHER (Averies) ..... 23 32 94

RÀDIO QUART FM. 101 ..... 46 93 28

(Emissora Municipal)

ASSISTENT SOCIAL (Anna Isabel Martínez) ..... 46 82 45

**Horari:** Dimarts de 9 a 11 h.

## NOTA DE REDACCIÓ

Els conceptes i opinions expressades en els articles signats que apareixen a la revista no representen, necessàriament, l'opinió d'aquesta.

No es publicarà cap article del qual no coneguem la identitat del seu autor, encara que, si vol, pugui ser publicat amb pseudònim. Recordem que les pàgines del Celrà són obertes a tothom. Qualsevol persona que vulgui emetre llur opinió o col.laboració a la revista ha de lliurar els originals a la Redacció.

Queda prohibida la reproducció total o parcial dels articles.

## NOTES D'INTERÈS

En conveni amb el Consell Comarcal, l'Ajuntament de Quart presta el servei de recollida domiciliària de mobles i trastos vells.

Aquest servei es realitza el tercer divendres de cada mes (si coincideix en dia festiu, la recollida es farà el divendres de la setmana següent) i per fer-ne ús cal haver-ho comunicat a les Oficines Municipals (Tel. 46 91 71) indicant el nom, adreça i trastos que cal recollir. L'Ajuntament confecciona un llistat i el dia de la recollida l'entrega a la l'empresa encarregada. Els mobles i trastos vells que vulguin desprendre's cal que estiguin a la porta de la casa abans de les 9'30 del matí.

\*\*\*

Alguns veïns segueixen abocant runes i retalls de plantes de jardí en zones no autoritzades, ja siguin zones verdes o parcel·les confrontants. Cal utilitzar els mitjans adequats (contenidors o àrees reservades per runes) per a tal fi.

## FESTES LOCALS

El Ple de l'Ajuntament en sessió celebrada el dia 5 d'agost, va fixar com a festes locals retribuïdes i no recuperables pel corrent any 1995 els dies: 17 DE JULIOL i 25 DE JULIOL.

## SUMARI

Informació i serveis.....	2
Salutació.....	3
Informació Municipal.....	4-8
Jutjat de Pau.....	9-10
A casa nostra.....	11-24
Moviment Parroquial.....	25-26
Ventall.....	27-29
Natura i Vida.....	30-33
Espai Cultural.....	34-40
Temps d'esplai.....	41
Català ben escrit.....	42

## MUNICIPI DE QUART

Núm. 24 - HIVERN/PRIMAVERA 95

**Edita:** Ajuntament de Quart

**Coordinen:** Josep M Pera i Neus Serra

**Nombre d'exemplars:** 1.000

**Imprimeix:** Impremta Pagès (Anglès) - Tel. 42 01 07

**Dipòsit Legal:** 943/GI-1986

## Dues bones notícies per el nostre Municipi

***Hem aconseguit 77 milions per la construcció del pavelló polisportiu.  
Hem aconseguit que s'instal·li al nostre municipi la fàbrica de  
productes dietètics BIO-CENTURY***

És una gran satisfacció i un èxit pel municipi poder començar aquesta salutació informant-vos

de dues notícies de les quals tot i no ser la primera vegada que en fem esment en aquestes pàgines, sí que podem dir que han arribat a la seva culminació definitiva: la construcció del pavelló polisportiu i de la fàbrica de productes dietètics Bio-Century. Cadascuna d'aquestes noves edificacions tindrà una importància significativa, si bé de caire diferent, pel municipi de Quart.

El pavelló serà l'equipament esportiu més gran i més important del municipi i la nova fàbrica significarà, per la seva categoria, una font de treball i riquesa. La tramitació d'ambdòs expedients no ha estat gens senzilla i ha requerit la intervenció de diferents administracions que, amb l'impuls definitiu de l'Ajuntament de Quart, han col·laborat finalment per tirar-los endavant.

Les primeres passes iniciades per la construcció del pavelló s'encaminaren a aconseguir-ne els terrenys per poder-lo situar i a tal fi es mantingueren les gestions oportunes amb els propietaris dels terrenys annexes a la zona esportiva per requalificar-los com a zona urbanitzable obtinguent així, de les cessions obligatòries a l'Ajuntament que fixa la llei, els 18.000 m<sup>2</sup> destinats a equipaments i espais lliures que és on s'ubicarà el pavelló.

Un cop aconseguits els terrenys el següent pas era buscar-ne la finançació. Per això el mes de novembre passat el Ple de l'Ajuntament demanava una subvenció a la Secretaria General de l'Esport de la Generalitat de Catalunya. Si bé en un principi i en converses mantingudes amb el Delegat d'Esports a Girona se'ns informà que no es subvencionaria el projecte perquè la proximitat de Quart amb Girona, que compta amb molts equipaments, no feia viable la inversió, posteriorment i a base de fer valer uns drets que com a municipi tenim i demostrar una voluntat inequívoca de dur-lo a terme per la necessitat que en té el poble, se'ns comunicà la bona notícia de que el pavelló de Quart havia estat subvencionat amb setanta-set milions de pessetes. Es feia realitat per tant la construcció d'aquesta infraestructura esportiva tan esperada pels veïns de Quart, especialment per la joventut més activa.

Un cop acabada doncs la tramitació administrativa sortiran a subhasta finalment les obres de construcció del Pavelló Polisportiu Municipal de Quart.

Referent a la fàbrica de productes dietètics Bio-Century, el passat dia 5 d'abril la Comissió d'Urbanisme aprovà la normativa urbanística que contempla l'ampliació del sòl industrial i el corresponent Pla Parcial del sector, donant així via lliure a l'Ajuntament per atorgar la corresponent llicència per la construcció a la zona de La Creueta de la fàbrica Bio-Century. Aquesta fàbrica, per les seves dimensions i importància, serà una font de riquesa pel municipi i proporcionarà llocs de treball i altres compensacions tal com es detalla en plans interiors.

Comptarem doncs a partir d'ara amb dues noves construccions una privada i l'altra pública, que ajudaran a conformar Quart, com a municipi modern que intenta cobrir les necessitats més diverses de la població. Aconseguir-ho definitivament és el treball al que hi aboquem molta il·lusió i els nostres esforços.

L'Alcalde;

Pere Cabarrocas Sitjes

## ACORDS DE PLE

### SESSIÓ EXTRAORDINÀRIA CELEBRADA EL DIA 30 DE DESEMBRE DE 1994:

- S'aprova el conveni de cessió d'un tram de terreny del Puig del Raval pel qual s'accepta la cessió de 177 m2 oferts pel Sr. Eduard Solé Vidal, amb la condició que es pavimenti el Camí Raval i no se li apliquin contribucions especials essent el seu cost sufragat en la seva totalitat per la Sra. Carme Arnau i Arnau i el Sr. Gregorio Aguado Sedo.

- S'aprova el contracte per l'abocament d'escombraries a l'abocador de Solius a subscriure entre el Consorci pel condicionament i la gestió del complex de tractament de Solius i l'Ajuntament de Quart.

- S'aprova inicialment el projecte de "Pavimentació i millora de serveis del Camí Raval i carrers adjacents".

- S'aprova provisionalment la imposició de Contribucions Especials per a l'execució de l'obra "Pavimentació Camí Raval".

### SESSIÓ EXTRAORDINÀRIA I URGENT CELEBRADA EL DIA 12 DE GENER DE 1995:

- S'aprova inicialment la Modificació Puntual de les Normes Subsidiàries Urbanístiques de Quart, redactades pel Sr. Fortet.

- S'aprova inicialment el Pla Parcial d'Ordenació Urbana "Puig Roig" del sector 7 de la N.S.U. de Quart.

- S'aprova el conveni subscrit en data 9 de gener de 1995 entre el Sr. Alcalde i el Sr. Pere Costa Casellas de l'empresa Biocentury S.A. i s'accepta la donació efectuada per aquest darrer de 73.675 m2 situats a la finca Mas Batlle, amb la condició que es destinin a sòl destinat a sistemes generals de parc forestal i que abans del 31 de desembre de 1995 la Comissió d'Urbanisme de Girona hagi aprovat

definitivament el Pla Parcial "Puig Roig" del sector 7 de Quart.

### SESSIÓ ORDINÀRIA CELEBRADA EL DIA 3 DE FEBRER DE 1995:

El Sr. Alcalde dóna compte, entre d'altres, del següent:

- De l'atorgament d'una subvenció de 3.953.369 pta. en matèria d'obres hidràuliques.

- De la reunió amb el Sr. Masferrer del GEiEG per estudiar la possibilitat de que el jovent del poble entri en el món de l'atletisme.

- De les converses amb el Sr. Moya sobre les zones inundables.

- Del robatori dels vestidors del camp de futbol.

- De la plantació d'arbres a la rotonda de la Creueta i de la propera instal.lació del sistema de reg.

- De la construcció de la pista polisportiva de Palol; de la instal.lació d'un vallat de seguretat al costat; de la reposició de filat metàl.lic del local social de Palol i de la propera instal.lació de les cistelles de bàsquet.

- De la reunió amb Manel Serra, gerent del Consorci de la Costa Brava per estudiar la possibilitat i cost d'una possible connexió amb la canonada d'aigua Arteria Pasteral.

- S'acorda sol.licitar al Servei Territorial i a la Direcció General de Carreteres de la Generalitat que recullin en el Projecte SG 901 "D'enllaç de la CC-250 amb el ramal d'accés a l'A-7" els informes tècnics referents a modificacions del projecte, recalcant la necessitat d'acondicionar el rec existent que recollirà totes les aigües del vessament definit en el projecte.

- Sol.licitant subvencions a diferents organismes per a l'organització i celebració de la VI Fira Mercat de Terrissa Catalana i el XVè Concurs de Ceràmica.

S'acordà sol.licitar a la Secretaria General de la Joventut de la Generalitat la màxima subvenció

possible per finançar la construcció, ja iniciada, d'una nau per a usos múltiples amb destinació a la realització d'activitats juvenils, cíviques i socials.

- S'aprova inicialment el projecte de pavimentació i millora del Camí de Quart a Fornells redactat pels serveis tècnics Municipals.

- S'acorda executar el Projecte de Pavimentació i Millora del Camí de Quart a Fornells i sol.licitar al Departament d'Agricultura, Ramaderia i Pesca de la Generalitat, la màxima subvenció possible per tal de finançar les despeses d'aquesta obra.

- S'aprova la rectificació del Padró d'Habitants a 1 de gener de 1995, d'acord amb el següent detall: Població de dret a 1-1-95: 2.093 habitants. Homes: 1.070 - Dones: 1.023.

## SESSIÓ ORDINÀRIA CELEBRADA EL DIA 3 DE MARÇ DE 1995

El Sr. Alcalde dóna compte, entre d'altres, del següent:

- De l'atorgament d'una subvenció del 50% sobre el cost de 154.000.000 ptes. per part de la Direcció General de l'Esport, per la construcció del Pavelló Polisportiu.

- De les anàlisis de l'aigua de La Creueta en què resulta que aquesta porta gas.

- De la col.locació de bancs i papereres a Palol i Travessera de Quart.

- De la plantada d'arbres al c/Tren, zona esportiva i matolls a Palol.

- De la línia que pensa instal.lar Enher a Les Gavarres, entre la Granja del Castellar i Quart.

- De la reunió amb la Sra. Franch de la Caixa de Girona per sol.licitar mobiliari o ajuts pel Local Social.

- De l'encàrrec als terrissers per a la compra de cossis i jardineres per diferents punts dels nuclis urbans.

- De la reunió amb el Delegat d'Urbanisme per tractar el tema del canvi de zonificació d'alguns punts per tal de poder edificar més habitatges de planta baixa i dos pisos.

- S'acorda sol.licitar al Departament de Cultura de la Generalitat de Catalunya, la màxima subvenció

possible per a la construcció del Local Social de Quart.

S'aprova provisionalment la imposició de Contribucions Especials per a l'execució de l'obra "Pavimentació i Millora del Camí de Quart a Fornells.

- S'acorda acceptar la subvenció de 4.000.000 pta. de la Direcció General d'Administració Local inclosa en el programa general del Pla Únic d'Obres i Serveis, any 1993, pel finançament de l'obra "Pavimentació i reforma de la xarxa de distribució d'aigua a Palol d'Onyar".

- S'aprova el plec de condicions administratives particulars que haurà de regir la contractació de les obres de "Pavimentació i reforma de la xarxa de distribució d'aigua a Palol d'Onyar" mitjançant subhasta pública.

- Es requereix al Departament d'Ensenyament perquè inclogui les millores al.legades en el projecte d'execució de la 4a. Fase del CP Santa Margarida. Igualment es requereix perquè trameti a aquest Ajuntament els projectes d'Execució Bàsics de cadascuna de les fases i perquè legalitzi la instal.lació de la calefacció. Així mateix es reclama al Departament d'Ensenyament la quantitat corresponent a reparacions efectuades com a conseqüència de defectes en la construcció de les fases anteriors i que ha sufragat l'Ajuntament. Es requereix també al dit Departament perquè informi a l'Ajuntament sobre els motius de la manca de recepció definitiva de cada fase executada fins a la data.

- S'aprova definitivament l'Estudi de Detall de la Unitat d'Actuació "A" de Quart, referit a sòl urbà, promogut pel Sr. Ildefons Masià Martorell.

- Es requereix, per segona vegada, a la Direcció General d'Obres Hidràuliques de la Generalitat perquè informi a l'Ajuntament de Quart sobre les previsions de l'Estudi del Sistema de Zones Inundables, així com el programa d'actuació previst.

- S'acorda requerir a la Sra. Pilar Pradas Puig perquè en el termini improrrogable de quinze dies retiri l'obra executada damunt el camí públic de Palau a La Bisbal, deixant-lo lliure.

## CALENDARI DEL CONTRIBUENT

Des de la Regidoria d'Hisenda de l'Ajuntament de Quart s'ha acordat fixar el següent calendari per la recaptació dels diferents impostos i tributs municipals.

### Mes d'abril:

Impost sobre vehicles de tracció mecànica.

### Mes de juliol:

Impost sobre bens immobles (urbana i rústica).

### Mes d'octubre:

Impost sobre activitats econòmiques.

Taxa per la recollida de deixalles.

Cadascun d'aquests tribus compte amb un termini de dos mesos com a període d'ingrés en via voluntària. Les dates concretes de cobrament s'anunciaran, tal com és preceptiu, mitjançant Edictes als taulers d'anuncis.

Finalitzat el període voluntari s'exigiran per la via d'apressament amb un recàrrec del 20%.

Igualment l'Ajuntament de Quart cobra les tarifes dels preus públics per la prestació dels següent serveis:

- Abastament d'aigua potable.

- Llar d'Infants Municipal.

Els imports corresponents s'han de fer efectius a la presentació del rebut tal i com estableix l'Ordenança Fiscal Reguladora.

De l'aigua potable s'emet un rebut cada trimestre, i de la Llar d'Infants cada mes.

Us recordem que per una major comoditat i per evitar recàrrecs innecessaris és convenient domiciliar els rebuts en un banc o caixa. Actualment és necessari que faciliteu els vint dígets de codi compte i client i així evitarem molèsties i errors.

## RECOLLIDA SELECTIVA DE MOBLES I TRASTOS VELLS RECOLLIDA SELECTIVA DE PAPER ANY 1995

MES	DIES DE RECOLLIDA MOBLES I TRASTOS VELLS		DIES DE RECOLLIDA DE PAPER		
GENER	20	3	9 o 10	17	23 o 24
FEBRER	17	7	13 o 14	21	27 o 28
MARÇ	17	7	13 o 14	21	27 o 28
ABRIL	21	4	10 o 11	18	24 o 25
MAIG	19	2	8 o 9	16	22 o 23
JUNY	16	6	12 o 13	20	26 o 27
JULIOL	21	4	10 o 11	18	24 o 25
AGOST	18	1	7 o 8	22	28 o 29
SETEMBRE	15	5	12 o 13	19	25 o 26
OCTUBRE	20	3	9 o 10	17	23 o 24
NOVEMBRE	17	7	13 o 14	21	27 o 28
DESEMBRE	15	5	11 o 12	19	27 o 28

## CURSETS DE MANIPULADORS D'ALIMENTS

COMARCA: EL GIRONÈS

PERÍODE: 1r i 2n semestres de 1995

MES	DIES	HORA	MUNICIPI	LLOC
GENER	7-9	20 a 22	Salt	Casa Cultura Bernardes
FEBRER	7-9	20 a 22	Salt	Casa Cultura Bernardes
MARÇ	7-9	20 a 22	Salt	Casa Cultura Bernardes
MARÇ	20-21	19 a 21	Girona	Ajuntament La Mercè
ABRIL	4-6	20 a 22	Salt	Casa Cultura Bernardes
MAIG	9-11	20 a 22	Salt	Casa Cultura Bernardes
JUNY	6-8	20 a 22	Salt	Casa Cultura Bernardes
JUNY	19-20	20 a 21	Girona	Ajuntament La Mercè
SETEMBRE	5-7	20 a 22	Salt	Casa Cultura Bernardes
SETEMBRE	18-19	19 a 21	Girona	Ajuntament La Mercè
OCTUBRE	3-5	20 a 22	Salt	Casa Cultura Bernardes
NOVEMBRE	7-9	20 a 22	Salt	Casa Cultura Bernardes
DESEMBRE	12-14	20 a 22	Salt	Casa Cultura Bernardes
DESEMBRE	18-19	19 a 21	Girona	Ajuntament La Mercè

Per a més informació adreçar-se a:

CASA DE CULTURA "LES BERNARDES". c/ Major, s/n. - Tel. 23 46 95 SALT.

AJUNTAMENT DE GIRONA - Tel. 41 90 37

## L'ENDEUTAMENT DE L'AJUNTAMENT

L'endeutament d'un Ajuntament és un percentatge que sobre el Pressupost es destina al pagament de les operacions de crèdit que té concertades.

La Llei Reguladora de les Hisendes Locals ens dóna un concepte d'endeutament definint-lo com l'import de la càrrega financera amb respecte als ingressos per operacions corrents (excloent els ingressos per operacions de capital) segons el darrer exercici liquidat. La càrrega financera és la suma de les quantitats destinades cada exercici al pagament de les anualitats d'amortització, interessos i

comissions corresponents a les operacions de crèdit formalitzades per cada Corporació.

Aquest percentatge és un indicador molt important de la capacitat que cada Ajuntament té d'assumir noves operacions de crèdit, ja que un percentatge d'endeutament molt alt implica una capacitat molt petita de poder afrontar noves operacions de crèdit.

L'Ajuntament de Quart té, en la data en que es publica aquesta revista, un percentatge d'endeutament del 6'06%, resultat de practicar la següent operació que ens ve determinada per la Llei abans

esmentada:

$\text{Interès.} + \text{Amortitz.} \times 100 (1995) = \% \text{ d'endeutam.}$   
Ingressos corrents liquidats 1994.

Així els interessos i amortitzacions (càrrega financera), que l'Ajuntament ha de satisfer durant el present exercici pugen l'import de 8.970.686 ptes. que podrien variar, tant a l'alça com a la baixa, degut al tipus d'interès variable d'algunes de les operacions de crèdit vigents (aquesta variació té molt poca incidència en el percentatge d'endeutament). Aquest import es desglossa de la següent manera:

- Interessos: 6.426.162 pta.
- Amortitzacions: 2.544.524 pta.

Els ingressos liquidats per operacions corrents de l'exercici de 1994 pugen 148.099.068 pta.

Així tenim que  $\frac{8.970.686 \times 100}{148.099.068} = 6'06\%$

Aquest percentatge és un dels més baixos de la demarcació de Girona, i si el comparem amb alguns dels municipis veïns veurem que aquests tenen un endeutament de l'ordre del 18 al 20%, triplicant el del nostre municipi. Això permet que en el Pressupost vigent del 1995, es prevegui la concertació d'una operació de crèdit per import de 60.000.000 pta. destinades a finançar, entre d'altres fonts, la construcció del Pavelló Polisportiu Municipal. Aquesta nova operació situarà el percentatge d'endeutament de l'Ajuntament entre el 9 i el 13%, depenent de si durant l'exercici es paguen solament interessos o bé interessos i part del capital del crèdit concertat.

Com podem observar el nou percentatge d'endeutament encara és bastant per sota del dels nostres veïns, així com d'altres municipis d'arreu que tenen uns percentatges similars, i pot ser assumit per l'Ajuntament sense greus perjudicis per la Hisenda Municipal.





## DRETS DE LA VIDUA (II)

### La quarta vidual

*"En el cas que mori el causant sense fills ni descendents, el succeeix el cónjuge supervivent"*  
(Article 33 del Codi de Successions).

Pel que fa referència al dret de successions, la situació del cónjuge supervivent ha millorat notablement, ja que en l'ordre de crides a la successió intestada s'ha introduït un dret d'usdefruit a favor del vidu o vídua.

"El vidu o vídua adquireixen, lliure de fiança, per ministeri de la llei, l'usdefruit de tota l'herència, en la successió abintestat de llur consort difunt" (Article 331.1 del Codi de Successions).

#### 1.- QUÈ ÉS LA QUARTA VIDUAL?

És el dret que correspon a la vídua o vidu sense recursos suficients per la seva mínima sustentació.

Permet obtenir de l'herència del cónjuge difunt un valor patrimonial equivalent a una quarta part del valor dels béns deixats en herència.

#### 2.- REQUISITS PER OBTENIR-LA:

- No tenir mitjans econòmics.
- Es tindrà en compte el patrimoni del vidu o vídua i es compararà el del consort difunt.

#### 3.- QUI NO POT GAUDIR-LA?

El consort que:

- Estigui separat.
- Estigui divorciat.
- Tingui anul.lat el matrimoni
- Estigui declarat indigne de succeir.

#### 4.- INCOMPATIBILITAT:

No es pot obtenir si coincideix amb l'usdefruit que s'obté quan el cónjuge difunt/a ha fet testament.

#### 5.- QUANTIA:

És una quarta part dels béns deixats pel difunt, en cas que el cónjuge sobrevivent no tingui cap bé o ingrés. En cas contrari es reduirà. El vidu/vídua podrà reclamar la reducció o invalidació de les donacions fetes pel difunt/a abans de morir, quan el donant hagués volgut defraudar la quarta vidual.

#### 6.- CÀLCUL:

- Es parteix del valor dels béns en el moment de determinar-la.
- Es dedueixen les despeses de la darrera malaltia, de l'enterrament i del funeral del causant i els deutes hereditaris.

#### 7.- COM ES FA EFECTIVA?

L'hereu/eva pot optar per pagar-la:

- En béns.
- O la seva equivalència en diners (encara que no siguin hereditaris). El vidu o vídua té dret a la part proporcional dels fruits i rendes percebuts, des del dia de la mort del consort, o el seu valor en diners.

#### 8.- COM ES PERD?

Si el vidu o vídua:

- Conviu amb parella estable.
- Contrau nou matrimoni abans de reclamar-la.
- Abandona o desatén els fills comuns menors d'edat.
- Hi renuncia.
- La reclama cinc anys després de la mort.
- Mort sense haver-la reclamat.

## Registre Civil

Durant l'any 1994, hi han hagut les següents inscripcions de naixements, matrimonis i defuncions en el registre Civil de Quart.

### NAIXEMENTS:

SARA REVIRIEGO ROMERO, nascuda el 10-1-1994  
JOAQUIM JULIA SAUBÍ, nascut el 13-4-1994  
SÒNIA PÉREZ RODRÍGUEZ nascuda el 22-4-1994  
MARIONA AYMERICH SIRIA, nascuda el 8-5-1994  
PAULA MORENO SÁNCHEZ nascuda el 15-6-1994  
JOEL POLVILLO FORTES nascut el 25-6-1994  
DAIREN SENCIANES NAVARRETE, nascuda el dia 18-7-1994  
MARTA VIÑUELA RELAÑO, nascuda el 29-7-1994  
MARTA RIGAU CODINA, nascuda el 22-9-1994

### MATRIMONIS:

FRANCESC XAVIER MAJOR LLOPART i  
MARIA ASSUMPCIÓ FERRER BADIA, van contrareure matrimoni el dia 12 de febrer de 1994.

ALFONSO MESTRES TORRENS i  
TERESA TARRIDA RENAU, van contraure matrimoni el 5 de març de 1994.

EMILIO BRUN RIBAS i  
DOLORS DENCLAR PARÉS, van contraure matrimoni el dia 29 d'abril de 1994.

ALAIN DELEM i  
ANA COLOMA PANIZO, van contraure matrimoni el dia 19 de març de 1994.

MIGUEL CUADRADO LOZANO i  
MARIA JOSEFA PÉREZ BELLO, van contraure matrimoni el dia 16 d'abril de 1994.

RAMON COMAS CELIS i  
MARIA JOSE RUEDA NUCETE, van contraure matrimoni el dia 26 d'agost de 1994.

ABEL GARRIGA COLL i  
HERMINIA XIRGU BARNEDA van contraure matrimoni el dia 28 d'agost de 1994.

JOSÉ RAMON PAZOS HERMIDA i  
LOURDES GARCIA ASENSIO, van contraure matrimoni el dia 3 de setembre de 1994.

MANUEL MARTÍN ARANDA i  
ELENA DÍAZ DÍAZ, van contraure matrimoni el dia 30 de setembre de 1994.

JOAQUIN AMADOR CORTÉS i  
OLGA MULTA MUÑOZ, van contraure matrimoni el dia 30 de juliol de 1994.

LUIS ANTONIO ESPINAR RODRIGUEZ i  
MARIA ISABEL MARQUEZ CORONADO, van contraure matrimoni el dia 28 d'octubre de 1994.

JOSEP GINESTA PONT i  
MARIA OLGA BONMATÍ JIMÉNEZ, van contraure matrimoni el dia 8 d'octubre de 1994.

### DEFUNCIONS:

MODESTO LEON SANCHEZ el dia 12-1-1994  
IRENE PUIG CARRERAS el dia 2-3-1994  
ROSA GOL VILA el dia 15-4-1994  
JUAN ROVIRA SANTACANA el dia 21-6-1994  
LORENZO BECERRA RODRIGUEZ el dia 2-8-1994  
DOLORES BONMATI CARRIO el dia 8-9-1994  
MARIA LLORET DALMAU el dia 18-12-1994

## La fàbrica de CB Century ja és una realitat

CB Century és una empresa dedicada a la producció d'aliments dietètics que en l'actualitat disposa d'instal·lacions a Barcelona i a Vilablareix. A causa de l'expansió de la indústria, aquesta necessita la construcció d'una nova fàbrica amb què afrontar la demanda del mercat. Aquesta nova fàbrica es pretén construir a Quart, on l'empresa va adquirir uns terrenys l'any 1993 situats al costat de la variant a la carretera dels Àngels, a la Creueta. Terrenys que segons el planejament urbanístic municipal eren qualificats com no urbanitzables pel que l'Ajuntament, davant la perspectiva de la creació de 50 llocs de treball, va tramitar la sol·licitud a la Comissió d'Urbanisme de Girona qui va denegar-la davant les al·legacions de diversos promotors de polígons industrials que adduïen que al haver-hi terrenys aptes en polígons industrials era allí on havia de construir-se la fàbrica.

Aquesta negativa inicial va motivar la modificació de les vigents normes urbanístiques, qualificant com a sòl industrial els terrenys adquirits per l'empresa a la finca Mas Batlle.

La modificació aprovada per Urbanisme estableix que de 23 hectàrees que té la finca, 16 queden qualificades com a parc forestal (l'empresa ja n'ha cedit 7 a l'Ajuntament i properament s'escripturaran les 9 restants), mentre que les 7 restants es converteixen en sòl industrial, del que l'empresa haurà de cedir a més a més 723 m<sup>2</sup> destinats a vials, 7.231 m<sup>2</sup> a zones verdes, 2.892 a equi-paments i el 10% de l'aprofitament mig, aquest últim inclòs en la superfície del parc forestal.

Però a part d'aquestes cessions l'Ajuntament en conveni su scrit amb CB Century obtindrà una sèrie de beneficis pel Municipi

que tot seguit resumim:

1.- CB Century es compromet a reservar llocs de treball per els residents i empadronats en el municipi de Quart, en els percentatges següents:

- a) Durant el 1r any d'activitat el 10% de la plantilla.
- b) Durant el 2n any d'activitat el 15% de la plantilla.
- c) A partir del 3r any d'activitat el 20% de la plantilla.

En tots els supòsits, davant una sol·licitud de treball i en igualtat de condicions, sempre tindran preferència els habitants del municipi de Quart.

2.- CB Century, es compromet a entregar a l'Ajuntament de Quart 20.000.000 ptes. en diversos pagaments.

3.- A més a més, CB Century entregarà a l'Ajuntament cada any i durant cinc anys, 1.000.000 de ptes. per activitats diverses del municipi.

4.- CB Century construirà una passera per bicicletes sobre el riu Onyar, a l'antic traçat del carrilet.

L'inici de les obres de construcció de la fàbrica és a punt, resten pendents alguns tràmits administratius que un cop a complerts deixaran el camí lliure a la ubicació de CB Century en el nostre municipi.



Terreny on s'ubicarà la fàbrica de productes dietètics

## Ajuts adquisició habitatges

Un dels problemes que pateixen les noves generacions d'avui dia, a part de l'atur, són les dificultats existents en la compra d'habitatges donat el seu elevat cost econòmic.

Aquesta circumstància incideix negativament en la possibilitat de viure una vida independent, fora del cercle familiar.

D'antuvi, els municipis tenien competències en matèria d'habitatge, però en la vessant higiènica, és a dir, els Ajuntaments tenien que prestar el servei obligatori de fomentar l'habitatge higiènic.

Actualment, les competències municipals en matèria de promoció i gestió d'habitatges s'emmarquen en la regulació i control de les condicions del habitatge i la promoció del habitatge.

En quant al primer aspecte, els municipis només poden exercir tasques de control en l'exigència del grau mínim d'habitabilitat previst. En aquest sentit, els Ajuntaments inspeccionen els habitatges i iniciaran, tramitaran i resoldran els expedients que es produeixin per defectes d'habitabilitat.

En tot cas, l'atorgament i revocació de cèdules d'habitabilitat correspon a l'òrgan autonòmic, restant únicament als Ajuntaments les funcions de policia abans dites.

En quant a la promoció d'habitatges, s'ha de diferenciar entre el règim d'habitatges de protecció oficial i els de promoció pública.

### **1.- HABITATGES DE PROTECCIÓ OFICIAL:**

S'enten, bàsicament, per vivenda de protecció la que és destinada a domicili habitual i permanent i tingui una superfície útil màxima de 90 m<sup>2</sup>.

Les Corporacions Locals estan facultades per promoure habitatges de protecció oficial, d'acord amb la normativa local.

Tret d'això, els municipis no ostenten cap altre competència, ja que les funcions de qualificació als efectes d'obtenir beneficis econòmics, financers i fiscals, corresponen a la Generalitat.

### **2.- HABITATGES DE PROMOCIÓ PÚBLICA:**

Els municipis no ostenten directament cap

facultat decisòria, però participen en la Comissió de Programació i en la Comissió d'Adjudicació d'Habitatges de Promoció Pública, organismes autonòmics encarregats de la realització dels programes, d'habitatge públic i de l'adjudicació d'habitatges respectivament.

En definitiva, les competències municipals en matèria d'habitatge es circumscriuen en la promoció d'habitatges de protecció oficial, essent molt minses en matèria d'habitatge públic.

Les ajudes econòmiques, fiscals i financeres, tal com s'ha dit abans, provenen de la Generalitat de Catalunya.

A grans trets, aquest seria el camí a seguir, requisits i condicions per gaudir d'una subvenció per la compra d'un habitatge.

#### **a) Presentació sol.licitud d'ajuts per a l'adquisició d'habitatge a preu taxat:**

- Secretaria General de la Joventut.
- Direcció General d'Arquitectura i Habitatge.

#### **b) Requisits personals:**

- No haver complert els trenta anys.
- No disposar d'un altre habitatge de protecció oficial, ni d'un habitatge lliure en la mateixa localitat.
- Els ingressos familiars ponderats de l'adquirent hauran d'ésser iguals o inferiors a 3'5 vegades el salari mínim interprofessional.

#### **c) Característiques dels habitatges:**

- Habitatges de protecció oficial, en segones o posteriors transmissions.
- Habitatges lliures, usats o de nova construcció.
- La superfície útil de l'habitatge no pot excedir de 90 m<sup>2</sup>.

#### **d) Condicions:**

- L'habitatge s'ha de destinar a domicili habitual i permanent de sol.licitant.
- L'habitatge no podrà ésser objecte de

transmissió durant el termini de cinc anys. En cas de venda dintre d'aquest termini, s'haurà de retornar l'import de la subvenció i les ajudes financeres rebudes.

## e) Documentació:

- DNI i NIF del sol.licitant.
- Contracte de compra-venda i còpia d'aquest amb el compromís de destinar l'habitatge a residència habitual i permanent (no pot ser superior a dos mesos en el moment de la sol.licitud).
- Declaració o declaracions sobre la renda de les persones físiques corresponent al període impositiu immediatament anterior a la sol.licitud dels ajuts.
- Si es tracta d'un habitatge de nova construcció, certificat de l'arquitecte director de les obres, on es faci constar la superfície útil de l'habitatge, i la data de l'inici de les obres d'edificació.
- Quan es tracti d'habitatges usats, croquis acotat amb indicació de la superfície útil de l'habitatge.

## f) Quantia de subvenció:

- 10% a fons perdut del preu de venda de l'habitatge.
- Els adquirents poden sol.licitar acollir-se als préstecs regulats al Reial Decret 1932/91, de 20 de desembre.
- Quan es tracti d'un habitatge de primer accés, menor de 70 m<sup>2</sup>., si en el moment del contracte de compra-venda, el sol.licitant acredités haver constituït un compte-habitatge amb una quantitat mínima del 10% del valor de l'habitatge, durant un mínim de dos anys, en una de les entitats financeres en conveni amb la Generalitat de Catalunya, la subvenció a fons perdut s'incrementarà en un 5% addicional per part de la Direcció General d'Arquitectura i Habitatge.

## Per a més informació:

- Ajuntament de Quart - Tel. 46 91 71
- Serveis Territorials de la Joventut - Tel. 20 15 54
- Direcció General d'Arquitectura i Habitatge Tel. 20 37 74

## Bancs a la Ctra. de Girona i finalització dels acabats de la "Rambla de Quart"

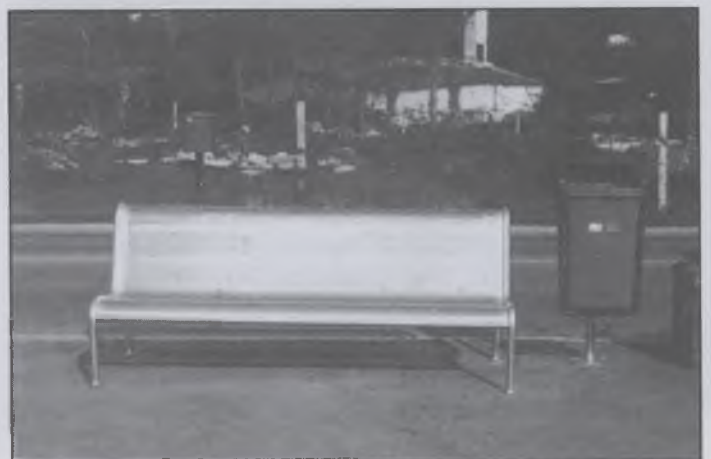
Recentment s'han instal.lat bancs metàl.lics d'acer galvanitzat en els espais lliures previstos entre les jardineres d'obra vista negra de la nova Rambla de Quart.

D'aquesta manera finalitzen els treballs d'acabat de la travessia de la CC-250 per Quart, que començaren amb la col.locació de nous serveis de clavegueram, recollida i evacuació d'aigua plujana, enllumenat públic, soterrament parcial de línies elèctriques, pavimentació de calçades i voreres, jardineres d'obra vista negra, arbrat, papereres i ara finalment els bancs.

Les obres que començaren en acabar l'any 1990, es realitzaren de forma continuada durant un any.

Des de llavors, treballs puntuals com col.locació d'arbrat, jardineres i papereres deixaren quasi

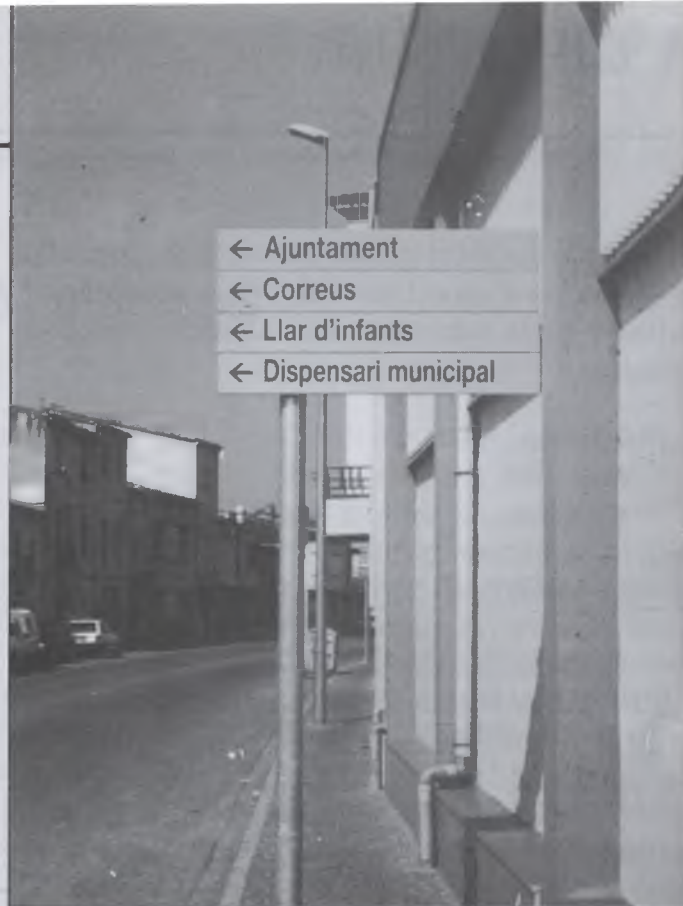
acabats els treballs de millora i arranament de la travessia. Però no és fins a principis del 1995 amb la col.locació dels bancs que s'han culminat tots els treballs.



## Senyalització nuclis urbans del Municipi de Quart

Darrerament s'ha portat a terme la senyalització de diferents punts de les zones urbanes del nostre municipi, per tal de millorar l'orientació del tràfic rodat i peatonal, sobretot per als nostres visitants que desconeixen determinats indrets municipals.

La senyalització col·locada ha estat del tipus "Girod" d'iguals característiques que la col·locada a Girona. Es tracta de panells allargats d'alumini damunt perfil·leria d'acer galvanitzat. Els acabats són amb els cantells doblegats amb un augment de la rigidesa i millora del contorn final.



## Pavimentació i reforma de la xarxa de distribució d'aigua potable a Palol d'Onyar

El Ple de l'Ajuntament en sessió celebrada el dia 3 de febrer de 1995 va acordar contractar mitjançant subhasta pública l'obra "Pavimentació i xarxa de distribució d'aigua a Palol d'Onyar".

Aquesta obra té un pressupost d'execució de 14.929.873 pta. D'aquesta quantitat la Generalitat n'aportarà en concepte de subvenció a càrrec del Pla Únic d'Obres i Serveis la quantitat de 4.000.000 de pta.

Sobre el cost real que suportarà l'Ajuntament, un cop adjudicada l'obra a l'oferta més avantatjosa econòmicament, s'aplicaran contribucions especials als veïns beneficiats per l'execució d'aquesta obra.

El percentatge que hauran de sufragar els beneficiaris serà el 25% i s'aplicarà com a mòdul de repartiment els metres lineals de façana ponderats segons l'estat inicial previ a les obres.

Amb aquesta actuació es solucionaran les

deficiències existents en la xarxa pública d'abastament d'aigua i l'impossibilitat d'implantació d'hidrants degut a la manca d'un dimensionament adequat de la xarxa actual.

Igualment es realitzaran els treballs de soterrament de les línies elèctriques en els punts d'encreuament amb vials, així com les línies telefòniques.

Respecte al nou accés al nucli de Palol d'Onyar, properament el Servei de Carreteres de la Generalitat executarà la perllongació del carrer Dolmen unint-lo amb una nova rotonda ubicada damunt de l'actual pont de la CC-250 amb la riera de Palol. Aquesta rotonda també servirà per a l'accés de la futura zona industrial del Pla de l'Illa.

Amb totes aquestes obres Palol d'Onyar comptarà amb millors serveis que el faran un poble més acollidor i amb millor qualitat de vida.

## Millores en el servei d'enllumenat

Dintre l'apartat de millores puntuals que es venen realitzant al municipi s'ha procedit a instal.lar uns punts de llum a diferents cruïlles i indrets del municipi que per la seva visibilitat defectuosa els feia especialment problemàtics.

Concretament s'ha col.locat ja fa un temps una farola a l'encreuament de l'accés a l'A-7 i el Paratge Les Brugueres, a sobre el passoterrat. Així s'orientarà millor als conductors i als veïns especialment i servirà com a senyal lluminosa per indicar el camí.

També s'ha instal.lat un punt de llum a Palol d'Onyar a la cruïlla d'entrada al nucli de població amb la C-250. Se n'ha instal.lat un altre a la cruïlla entre la carretera d'accés a l'A-7 i el carrer Estació a l'alçada del camp de futbol.

També, i per millorar la zona, s'han col.locat tres punt de llum davant l'Església i la Rectoria de Quart.

Tots aquests llocs tindran doncs una millor il.luminació de nit i seran més segurs i evitaran possibles incidents.

## Connexió amb la xarxa d'aigua de la Costa Brava

Tots recordem que l'estiu passat va ser especialment problemàtic per les poques pluges, la sequera i la manca d'aigua que comportà el clima extremadament assolellat que partiren diferents zones de les comarques catalanes. La manca d'aigua no va ser greu en el nostre municipi, i en cap cas s'hagué d'interrompre el subministrament, però sí que va donar un toc d'alerta als responsables municipals perquè trobessin alguna solució per si mai ens faltés aigua.

Una de les gestions més fructíferes que s'han dut a terme ha estat la de mantenir contactes amb el Consorci de la Costa Brava per tal d'estudiar la manera de poder connectar amb la xarxa d'aigua que va a la Costa Brava i ve del Pasteral. Aquesta xarxa passa, entre altres, pel nostre municipi i poder-hi empalmar no suposaria cap dificultat ja que quan es feien les obres es va deixar preparada una escamesa per si més endavant s'esdevenia la necessitat de poder comptar amb l'aigua del Pasteral.

Amb aquesta solució tenim garantit el subministrament al municipi de Quart i estarem més preparats per passar els estius, sobretot si són secs i xafogosos com el de l'any passat.

Més endavant i en aquestes mateixes pàgines anirem informant als usuaris de com es desenvolupen les negociacions i els acords que, si és el cas, s'arribi.



Canonades d'aigües de la Costa Brava

## Millores en l'enllumenat dels carrers de Quart

Aquests darrers dies ha entrat en funcionament la millora feta en l'enllumenat del Barri Almeda, Plaça de la Vila, Zona Esportiva, Passatge del Ferrer i part de la urbanització Quart Nou. Aquestes zones compten doncs amb un servei d'enllumenat nocturn que les fan més transitables i segures.

També s'ha procedit a canviar els quadres de comandament de l'enllumenat donat el mal estat dels que fins ara hi havia.

Tanmateix s'ha independitzat l'enllumenat del Barri Almeda que fins ara s'alimentava de la xarxa de la Urbanització Eixample, dotant així aquest sector d'un rendiment lumínic, que fins ara no tenia.



## Construcció Pista Polisportiva a Palol d'Onyar

El poble de Palol d'Onyar compta amb una nova zona pública per practicar-hi esport. Per adequar-la es va haver de canalitzar primer amb pedra d'escullera la riera de Palol i aixecar un talús de dos metres. Posteriorment s'omplí l'esplanada per poder-hi construir la pista polisportiva.

Així doncs, aquestes darreres setmanes ha entrat en funcionament la nova pista on s'hi han instal·lat cistelles de bàsquet i porteries de futbol. També s'ha millorat el mobiliari urbà amb nous bancs i pa-

pereres que faran la zona més acollidora.

Igualment i per millorar-ne la seguretat s'ha procedit al vallat de la zona que limita amb el rec.

Amb aquesta obra els joves de Palol disposaran d'un espai més per practicar-hi esport en les estones de lleure.



*Pista Polisportiva de Palol d'Onyar*



## Ja hem estrenat el Local Social de Quart

Des del passat mes de desembre, el Local Social de Quart està en plenes condicions de funcionament i a disposició de totes les entitats i associacions del municipi. És un local indicat per realitzar-hi activitats de tot tipus tant si són culturals i educatives com de caire lúdic i festiu. En els darrers mesos ja s'ha pogut comprovar la seva aptitud perquè s'hi han celebrat actes molt diversos: funcions de teatre, la Quina de la U.E. Quart, l'arribada dels Reis Mags, activitats escolars, balls populars, etc..

Per aquesta primavera que acaba de començar s'hi han programat un seguit d'espectacles i actes que confiem que seran a la mida de tots els gustos i del grat de tots els veïns. Són els següents:

**Dissabte, 8 d'abril. Tarda:** Xocolatada i titelles a càrrec de la Companyia "Pengim Penjam", de Terrassa.

**Dissabte 22 d'abril. Nit:** "Cariño, he agrandado

al niño". Cinema per Cinemòbil d'Anglès.

**Diumenge, 23 d'abril. Matí:** Cant pel grup coral "Josep Ruhí" de Bescanó.

**Divendres 12 de maig. Nit:** Jazz. A-7, Escola de música moderna de Girona.

**Dissabte, 13 de maig. Nit:** Teatre, fa com 9 teatre. Girona. Obra: "Pel forat del pany"

**Diumenge, 14 de maig. Matí:** Cançó, animació i jocs per a la mainada a càrrec de "Pin i Fèlix" de Girona.

**Dissabte, 20 de maig. Nit:** Rock a la Quarta: "Sui Géneris", "No ho dubtis", "Corrípies", "XXX".

**Divendres, 26 de maig. Nit:** Música i ball d'envelat amb el grup "Sarau" de Girona.

En programes a part s'anunciarà l'hora de començament de cadascun dels actes. L'entrada serà en tots els casos completament gratuïta. Us hi esperem!! No hi falteu!

## Enjardinament Palol d'Onyar

Recentment, i seguint amb la intenció d'anar millorant els espais lliures públics, s'ha procedit a l'enjardinament de diferents punts de Palol d'Onyar. S'hi han posat plantes i flors que embelliran més aquests indrets, sobretot ara que és primavera. També s'ha incrementat el mobiliari urbà instal·lant bancs galvanitzats, senzills i còmodes, en el lateral del carrer Rosella, en el camí de l'Església i a la Pista Polisportiva.

Igualment es col·locarà properament a la pista polisportiva un conjunt d'aparells de joc per a la mainada.

Totes aquestes petites millores contribuiran a fer més acollidores aquestes zones i serviran perquè la imatge del poble de Palol sigui cada vegada més atractiva.



*Detall de les millores portades a terme al c/ Rosella.*

## IV Trobada de Motos Històriques

La ja tradicional trobada de Motos Històriques "Ruta del Carrilet" tingué lloc aquest any el passat dia 29 de gener. Aquesta era la quarta edició que es celebrava i, com les anteriors que també organitzà l'Associació d'Amics de les Motos Històriques Gironines, seguia el trajecte per les poblacions on tenia parada "El Carrilet" de Girona a St. Feliu. La primera parada que va fer la comitiva després de sortir de Girona va ser el poble de Quart. Les diferents motos, de models ja periclitats, es van arrangerar al c/ Estació i tots els veïns de Quart tingueren l'oportunitat de veure d'aprop aquestes màquines que per la seva antiguitat i raresa podrien formar part de peces de museu. Hi havia motos de tipus turisme, de militars i amb sidecar, que conformaven una categoria especial, i cadascuna d'elles feia goig de veure pel seu bon estat de conservació.

Els conductors i acompanyants van poder gaudir d'un petit i reconfortant esmorzar ofert per l'Ajuntament de Quart i se'ls va obsequiar amb un petit gerro de record.



Després emprengueren la marxa cap a St. Feliu i allí es repartiren els premis classificats per categories i, un cop acabada la recepció, tornaren en comitiva cap a Girona i celebraren un dinar de germanor.

La convocatòria va ser un èxit tant de participació com de públic i es compta poder-la repetir l'any vinent.

## L'arribada dels Reis d'Orient a Quart i Palol d'Onyar

Una de les celebracions més populars de totes les festes nadalenques és l'arribada dels Mags d'Orient. En el poble de Quart i en el de Palol d'Onyar, com a qualsevol altre poble, aquesta festa és esperada amb molta il·lusió sobretot pels més menuts i, efectivament, tal com ha de ser, el passat dia 5 de gener, al vespre, arribaren els Reis d'Orient.

Tots tres, el blanc, el ros i el negre, lluïen en les seves carrosses i l'indumentària vistosa que portaven ajudava encara a fer més brillant la seva presència. Els acompanyaven els patges i tot el seguici que els havia d'ajudar en el repartiment de regals i joguines.

Tant a Quart com a Palol les comitives enfilaren pels diferents carrers dels pobles respectius i el seu pas era celebrat per totes les persones que els

esperaven cantant Visca els Tres Reis! A Quart en el nou Local Social, el Batlle, en representació de tot el poble, els donà la benvinguda amb paraules afectuoses. Un cop acabades les salutacions reglamentàries els tres reis repartiren caramels a tots els nens.

La celebració d'arribada s'acabà així, però la feina dels reis tot just començava: durant tota la nit hagueren de repartir milers d'obsequis i d'il·lusions als veïns de Quart i Palol.

Aquesta festa tan entranyable només és possible amb la col·laboració de moltes persones voluntàries que hi esmercen temps i paciència. La mainada i tota aquella gent capaç de compartir la seva innocència, els ho agraeix de tot cor.

## El camí del Raval i el camí de Fornells

Actualment els camins del Raval i Fornells es troben en un estat de precarietat com a conseqüència de les plujes periòdiques que pateixen. A més a més i degut a la seva manca de pavimentació es fa indispensable un manteniment cada cop més continuat, sobretot amb l'increment del trànsit rodat que s'hi produeix progressivament. Això fa necessari, per tal de millorar el seu estat actual i la seva conservació en els propers anys, procedir a la pavimentació asfàltica dels esmentats camins.

En el camí del Raval a part de la pavimentació s'hi milloraran els serveis existents, així l'augment de l'enllumenat en algun tram i una connexió del sanejament entre els dos ramals existents. L'obra, que ja s'ha començat, ha estat adjudicada a l'empresa "Hnos. Cané, S.A." per un preu inicial de 6.498.153 ptes.

En el camí de Fornells, que travessa la zona anomenada Paratge Les Brugueres, l'obra consistirà en la pavimentació del camí fins el seu límit amb el municipi veí de Fornells i la col·locació en determinats punts de tubs d'aigües plujanes que recolliran l'aigua i evitaran la formació de basses perilloses en dies de pluja. L'Ajuntament pretenia la pavimentació conjunta amb Fornells, però l'Ajuntament d'aquest poble va desistir a l'últim moment. L'obra s'ha adjudicat a la mateixa empresa que el camí del Raval.

Les obres seran finançades en un 75% pels propietaris i en un 25% per l'ajuntament, tal i com s'ha fet en casos iguals com ara al camí de Palol.



*Estat actual del camí de Fornells*



*Inici de les obres en el sector del Raval*

## Zones inundables de Quart

A començaments de la dècada dels anys 70, es va redactar un projecte de construcció d'unes presses a La Creueta.

Des d'ençà no se n'havia tornat a parlar d'aquest tema fins a mitjans de l'any passat que va sortir a llum pública l'interès de la Generalitat de Catalunya d'endegar novament el tema de les zones inundables que han d'evitar el risc d'inundacions a la ciutat de Girona.

S'ha comentat que un lloc idoni per emplaçar aquestes zones serien La Creueta i Palol d'Onyar, concretament la zona qualificada urbanísticament com a sòl urbanitzable industrial (Pla de l'Illa).

No dubtem de la possibilitat que es produeixin inundacions que són causa directa de danys econòmics i, més greu encara, de vides humanes. Només hem de retrocedir al mes d'octubre de l'any passat per confirmar aquesta afirmació.

Ara bé, a l'hora d'elaborar un projecte de zones inundables s'han de tenir en compte dos factors: la freqüència i la gravetat de la possible catàstrofe.

Al marge d'aquests criteris, s'ha de valorar correctament el lloc d'emplaçament, l'idoneïtat i el cost econòmic.

Un possible emplaçament a la futura zona industrial no solament implicaria un efecte negatiu pel municipi de Quart en quant a la dinamització de l'activitat econòmica, ubicació d'empreses, creació de llocs de treball, sinó que també incidiria gravosament en el seu cost econòmic atenent les indemnitzacions a



*Terrenys que quedaven afectats per la zona inundable*

pagar als afectats: indústries implantades, habitatges residencials, compra de terrenys urbanitzables, plusvàlues satisfetes, etc...

En aquest sentit, el Ple de l'Ajuntament ha requerit per segona vegada a la Direcció General d'Obres Hidràuliques de la Generalitat de Catalunya, tota la informació disponible sobre el Sistema de Zones Inundables, així com el programa d'actuacions previst.

Considerem que pels interessos municipals és molt convenient conèixer si aquest projecte es durà a terme o no, i quines zones afecta.

La simple incertesa del seu emplaçament ja comporta actualment un gravamen pel municipi per frustrar expectatives de possibles inversionistes interessats en instal·lar equipaments esportius i recreatius en aquestes zones.

## Pla Parcial del polígon industrial de Palol d'Onyar

Les Normes Urbanístiques de Quart classifiquen com a sòl urbanitzable destinat a ús industrial, una superfície de terreny d'aproximadament 142.000 m<sup>2</sup>, situats entre el riu Onyar i la carretera comarcal 250, davant el nucli de Palol. En aquests terrenys una vegada urbanitzats, s'hi construiran naus industrials que permetran acollir a aquelles indústries que decideixin establir-se a Quart.

Però abans de començar la construcció de dites naus, s'han de complir una serie de tràmits administratius, que comencen amb l'aprovació del Pla

Parcial corresponent, la constitució d'una Junta de Compensació que integri a tots els propietaris afectats, la cessió dels terrenys de cessió obligatòria a l'Ajuntament i la urbanització total del polígon.

Recentment la majoria dels propietaris de la zona han presentat a l'Ajuntament el Pla Parcial Pla de l'Illa, corresponent a la zona industrial; ara la corporació disposa de 60 dies per acordar la resolució que correspongui, a partir d'aquesta s'anirà seguint el procediment que ha de culminar amb la posada en funcionament del polígon industrial.

## Neteja de les zones verdes municipals

Els operaris municipals han procedit últimament a netejar a fons totes les zones verdes i boscoses de propietat municipal.

Aquesta feina es realitza no només per tenir aquests espais en millors condicions d'ús sinó com a mesura preventiva de cara a la temporada d'estiu i el risc d'incendis que comporta.

S'han desbroçat de manera especial les àrees de recent adquisició com ara la que confronta amb el Local Social i la zona esportiva. També s'està desbrossant la zona verde de la Creueta que llinda amb el camp de futbol. La resta d'espais verds s'han netejat acuradament i s'hi han podat tots els arbres juntament amb els de tots els carrers del municipi.

De la mateixa manera i per evitar la propagació de possibles incendis, s'estan desbrossant els laterals de la carretera d'accés a l'A-7, fins a la font de Can Ferriol, els quals limiten amb una zona boscosa molt important que es domina des de qualsevol punt del nucli de Quart.



Com sigui que la qüestió dels incendis és un tema que ens afecta a tots, demanàrem des d'aquestes pàgines a tots els veïns que col.laboressiu amb l'Ajuntament en la neteja de marges o zones de risc que podrien ser un perill per la propagació del foc.

Tenim el convenciment que extremar les mesures preventives mai hi està de més.

## Instal.lació telèfons zona rural

Tal com es va comentar en un número d'aquesta Revista, l'any 1993 es va signar un Conveni entre les Diputacions Catalanes, la Generalitat de Catalunya i la Compañía Telefónica Nacional de España (CTNE) amb l'objecte de dotar el medi rural del servei de telefonia.

Aquest Conveni que té per finalitat fer desaparèixer el concepte telefònic suburbà està encaminat a disminuir cada vegada més les diferències i disminucions existents, en servei, benestar i cost econòmic de la connexió del servei telefònic, entre els habitants de les zones urbanes i els del medi rural.

En el seu moment, l'Ajuntament va coordinar i canalitzar les peticions formulades pels veïns interessats del municipi de Quart a efectes de gestionar amb accelerat i eficàcia la instal.lació

dels telèfons en les masies i vivendes situades en zones rurals.

Actualment ja tots els sol.licitants disposen del telèfon a excepció de dos futurs usuaris, atès que la CTNE no els hi ha instal.lat a conseqüència de la manca de cobertura.

De totes maneres, els serveis tècnics de telefònica han informat que s'estan preparant unes noves instal.lacions que cobriran una zona de la Costa Brava i que per les seves característiques facilitaràn la connexió als usuaris de zones rurals de Quart que encara no hagin pogut fer-ho.

En qüestió d'uns pocs anys, doncs, tots els veïns de zones rurals del municipi de Quart, amb una extensió de 37,5 km<sup>2</sup>. gaudiran d'uns serveis tan elementals i bàsics com són la llum i la telefonia.

## Pla de sanejament de la Conca de l'Onyar

La problemàtica de les aigües brutes és una qüestió important que preocupa als responsables municipals per la seva incidència en la qualitat de vida dels vilatans i en el medi ambient. Per això en aquests darrers temps s'ha anat requerint a la Junta de Sanejament de la Generalitat de Catalunya perquè prengui les mesures oportunes per trobar una solució a l'abocament de les aigües residuals dels nuclis de Palol, habitatges Barceló, La Creueta, la futura zona industrial i les vivendes i indústries d'aquesta zona.

En la darrera visita que va mantenir l'Alcalde amb els responsables de la Junta de Sanejament, aquests es comprometeren a fer un estudi en profunditat de cadascuna de les àrees de població esmentades per tal de buscar la manera de que puguin connectar més endavant amb la xarxa del col·lector d'aigües brutes situat a Vilarroja i que les porta a Campdorà. Aquest ampli estudi també contemplaria, a més llarg termini, la possibilitat de connectar-hi les aigües residuals de Quart que actualment són tractades a la depuradora biològica del mateix Quart. Tot i que aquesta depuradora funciona a plena satisfacció, des de l'Ajuntament es veu amb bons ulls que en un futur es pogués prescindir d'ella ja que així es podria recuperar un



*Depuradora d'aigües residuals de Quart*

espai públic i desapareixeria d'una zona urbana un equipament que per les seves característiques no gaudeix de gaires simpaties.

L'evacuació de les aigües residuals del municipi de Quart és un tema prioritari ja que afecta també a la ciutat de Girona per la que després hi transcòrren. Així doncs, confiem que els bons propòsits de la Junta de Sanejament tirin endavant ben aviat i podem comptar amb solucions efectives.

## La construcció del centre escolar continua donant problemes

Els problemes que ha patit aquesta Corporació pel Departament d'Ensenyament de la Generalitat de Catalunya amb relació a la construcció del nou centre escolar han estat innumbrables.

La problemàtica s'ha pogut solucionar, gairebé en la majoria dels casos, per la dedicació, seguiment i pressió que han exercit tant els responsables de l'administració municipal com els de la mateixa escola, el que vol dir, en definitiva, l'acció dels mateixos usuaris. S'han tingut d'adoptar a vegades mesures tan dràstiques com les mobilitzacions del

mes de setembre de 1990 de pares i alumnes davant la seu d'Ensenyament per sol·licitar l'inici de les obres de la segona fase.

Si refresquem la memòria, quan l'Ajuntament va proporcionar a la Generalitat el solar per la construcció del centre escolar, va insistir molt en la necessitat d'augmentar el nombre d'unitats escolars ja que en el projecte definitiu se'n preveien només cinc.

No fa gaire que han començat les obres d'execució de la quarta i última fase de construcció

del Col·legi Públic Sta. Margarida de Quart, i malauradament aquesta etapa no està tampoc exempta de problemes.

En un principi s'hi havien assignat cinquanta milions de pessetes, però de forma gratuïta i sense motivació raonada se n'hi destinaran tan sols trenta cinc milions.

Considerem que aquesta rebaixa repercutirà en la qualitat de les obres i pot tenir una incidència negativa en l'escola com equipament educatiu.

Aquesta fase consisteix en la construcció de quatre aules, l'ampliació de la cuina, l'adequació del menjador, i la construcció d'una aula annexa a la biblioteca.

En relació a aquests treballs els serveis tècnics municipals, en funció dels criteris de la Corporació i del Consell Escolar, han sol·licitat que es realitzin algunes modificacions i que els lavabos de P3 es puguin controlar des de l'aula.

Per tot això, s'ha demanat per carta al delegat d'Ensenyament que convoqui una reunió urgent per parlar de tots aquests temes entre les parts implicades (APA, Consell Escolar, Ajuntament i el mateix Ensenyament). En aquesta reunió es tractaria també altres qüestions importants que preocupen al Consistori i al Consell Escolar.

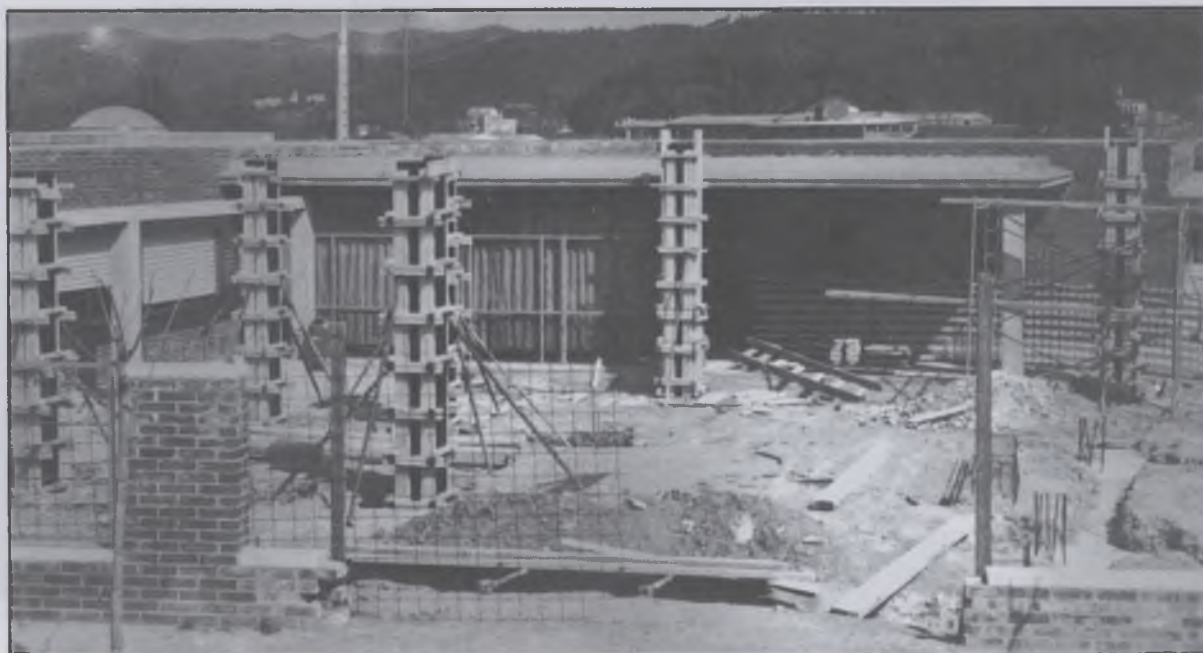
Són les següents:

- Requeriment a Ensenyament que aporti el projecte executiu i definitiu de construcció del Col·legi Públic Sta. Margarida.

- Legalització de la instal·lació del dipòsit de gas-oil i calefacció del centre.

- Abonament de les quantitats desemborsades per l'Ajuntament corresponents a reparacions efectuades com a conseqüència dels defectes de construcció de les fases anteriors, les quals no han estat encara recepcionades definitivament per l'Ajuntament de Quart. Aquesta quantitat requerida puja fins a la data un total de 807.316 ptes. Els termes durs i el to crispat que s'utilitza en la carta sol·licitant la reunió abans dita per tractar tots aquests temes són un reflexe del malestar creixent que hi ha per part de l'Ajuntament i l'APA amb els Serveis Territorials d'Ensenyament. Aquests sempre han fet cas omís als requeriments de què són objecte i sempre han actuat amb prepotència sense fer cas de les opinions raonades que se'ls ha exposat de cares a aconseguir un millor funcionament del centre escolar de Quart.

Confiem, doncs, que d'aquesta reunió se'n puguin treure solucions i serveixi per iniciar d'una vegada una col·laboració positiva per part de tots els implicats en una qüestió tan important com és l'educació de la mainada de Quart.



*Estat actual de  
les obres de  
la 4a. fase*

## El Pavelló Polisportiu Municipal

L'any 1993 van començar les negociacions amb els propietaris dels terrenys situats a l'esquerra del c/ Tren per aconseguir una superfície on construir el Pavelló Polisportiu Municipal. A canvi d'ampliar el sòl urbanitzable l'Ajuntament obtenia una sèrie de terrenys de cessió obligatòria entre els que hi figura el destinat a ubicar el Pavelló.

El primer requisit, com és el de la propietat del sòl, s'havia aconseguit, ara calia procedir a redactar el projecte tècnic de construcció de l'esmentat pavelló. Projecte que fou encarregat pel Ple de l'Ajuntament a l'Arquitecte Luis Sánchez Cuenca. Mentre l'ajuntament sol.licitava a la Secretaria General de l'Esport una subvenció per afrontar l'elevat cost que suposarà la construcció de l'equipament esportiu.

En principi la Generalitat no semblava disposada a atorgar la subvenció sol.licitada ja que un estudi elaborat al respecte proposava que davant la poca demanda de població, els possibles i potencials usuaris podien desplaçar-se a Girona i utilitzar la infraestructura de la ciutat donada la proximitat i la influència que Girona projecta vers els seus pobles veïns.

Davant d'aquest estudi desfavorable a les aspiracions municipals l'Ajuntament presenta a la Generalitat un Estudi de Població on es constata l'elevat nombre de joves residents en el Municipi, l'existència de diversos clubs esportius potencials usuaris de l'equipament i la necessitat de disposar d'un pavelló polisportiu propi, i sol.licita una entrevista amb el Director General d'Esports per tal d'intentar que la Generalitat subvencioni el projecte.

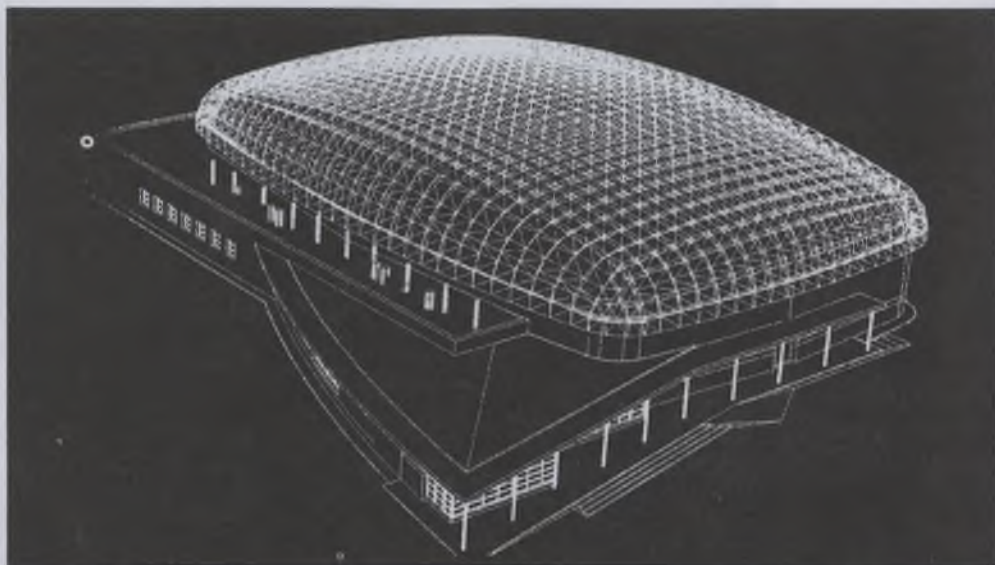
Fruit d'aquesta entrevista,

en la que l'Ajuntament va manifestar la seva voluntat de construir, amb o sense subvenció, el Pavelló Polisportiu, i en la que es va defensar l'Estudi elaborat, la Generalitat atorga una subvenció de 77.000.000 de ptes. a l'ajuntament per finançar part del cost de construcció, pressupostat inicialment en 180.000.000 de pessetes.

En el pressupost municipal per a 1995 s'hi preveu la formalització d'un crèdit per import de 60.000.000 de ptes. destinats també a les obres de construcció del Pavelló Municipal. La resta es finançarà amb fons propis i amb aquells que s'obtinguin de futures operacions de crèdit.

L'obra es preveu iniciar-la passat l'estiu, ja que el tràmit administratiu que portarà a la seva adjudicació és llarg i a més a més com que la Generalitat hi fa una aportació tan considerable aquesta té el dret de dictar una sèrie de normes tècniques que suposaran una millora del projecte.

Com sigui que les obres s'executaran durant un període de catorze a setze mesos fins a la seva finalització, us seguirem informant des d'aquestes pàgines sobre l'estat en què es trobin en cada moment.

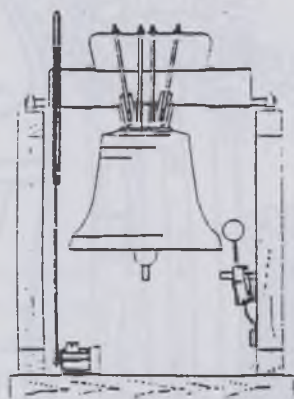


Pavelló Polisportiu Municipal



# Moviment Parroquial

## Electrificació de les campanes



Des de la parròquia de Quart volem agrair de debò als veïns de Quart la seva col.laboració generosa en la campanya duta a terme per l'electrificació de les campanes de l'Església. La resposta ha estat molt positiva; amb l'ajut de tots plegats podem comptar des d'ara amb una millora important al servei del poble.

La quantitat de donacions ha estat molt nombrosa i el nombre i la quantitat rebudes queda reflectit en el següent quadre-resum:

1	...	500.000	=	500.000	=	500.000
4	...	100.000	=	400.000	=	900.000
1	...	50.000	=	50.000	=	950.000
1	...	45.000	=	45.000	=	995.000
1	...	40.000	=	40.000	=	1.035.000
2	...	35.000	=	70.000	=	1.105.000
1	...	30.000	=	30.000	=	1.135.000
1	...	29.000	=	29.000	=	1.164.000
7	...	25.000	=	175.000	=	1.339.000
12	...	20.000	=	240.000	=	1.579.000
1	...	18.000	=	18.000	=	1.597.000
9	...	15.000	=	135.000	=	1.732.000
2	...	12.000	=	24.000	=	1.756.000
35	...	10.000	=	350.000	=	2.106.000
1	...	8.000	=	8.000	=	2.114.000
2	...	7.000	=	14.000	=	2.128.000
4	...	6.000	=	24.000	=	2.152.000
53	...	5.000	=	265.000	=	2.417.000
5	...	3.000	=	15.000	=	2.432.000
2	...	2.500	=	5.000	=	2.437.000
11	...	2.000	=	22.000	=	2.459.000
2	...	1.000	=	2.000	=	2.461.000

158 donants.

Aportades ptes.: 2.461.000

El resum numèric de les despeses és el següent:

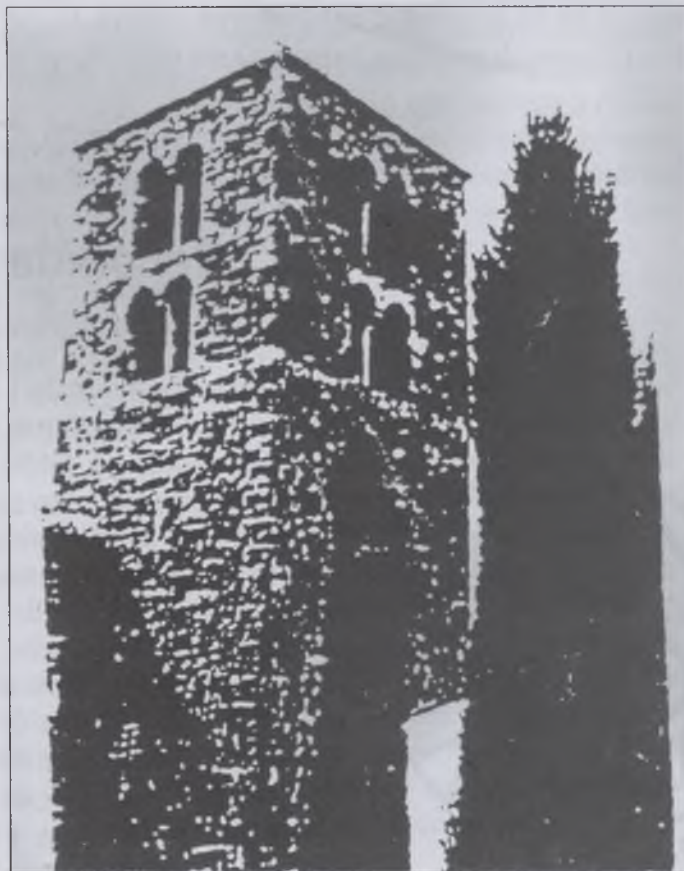
### DESPESES

Electrificació (1a).....	1.000.000
Electrificació (2a).....	550.000
Electrificació (resta).....	214.000
Instal.lació elèctrica.....	270.000
Altaveu exterior església.....	15.000
Gravat impremta campanya.....	30.000
Franqueig.....	32.800
Sobres i paper.....	6.986

**Total despeses campanya.....2.119.686**

L'estat de comptes final dóna, per tant, un remanent de 341.314 ptes.

Que Déu us ho pagui a tots amb l'abundor de la rosada del cel i de la prosperitat de la terra.



## El jardí gris

Hi havia un jardí on tot era gris. Una estranya barreja feta de monotonia, rutina, desil.lusió... El cor del jardiner estava submergit en la més profunda grisor, aclaparat per aquest fet. Passava les nits i els dies cercant adelerant l'abonament necessari per donar vida i color a les seves plantes. Però tots els seus esforçats intents, dia rera dia, eren coronats sempre pel fracàs. La seva vida va entrar "definitivament" en un estat de desencís, de desesperació. Es va deixar envair pels sentiments més negatius que poden fer niu en el cor d'una persona. Pensava: "tots'ha acabat", "el meu problema no té solució". Assegut, amb el cap aclofat en els genolls, amb el cor ple de tenebres, un dels seus vespres, va ser sorprès per un raig lluminós. Algú se li apropà. L'esguarda amb uns ulls plens de llum, i s'asseu senzillament al seu redòs. I així una hora, una altra, tota la nit. I el jardiner sent com el seu interior es va omplint d'una pau que li seria difícil d'explicar amb paraules. Ja no està sol en el seu gris



jardí. Algú roman al seu costat. I al matí es va alçar enmig de la seva foscor, quan el visitant li fa: qui ets?, com et dius?. Feia tant de temps que ningú no li preguntava això, que ja no ho sabia. Li va costar respondre. Però, poc a poc, va recobrant la memòria... sí, jo sóc, sí, en Joan...

Josep Maria  
Mossèn de Palol d'Onyar

## Recollida de joguines

El grup de mainada i catequistes de Quart que anem a Doctrina hem organitzat una campanya benèfica per ajudar als nens disminuïts. Estem recollint tota mena de joguines que després farem arribar als nens i nenes de la fundació "Cotolenco" de Barcelona. Aquesta fundació es dedica a l'atenció i tractament de nens amb

disminucions i per això fem una crida als veïns de Quart perquè si esteu disposats a col.laborar-hi ens porteu a la rectoria aquelles joguines que ja no fareu servir més, però que encara estan en bon estat. Ens hi trobareu tots els dissabtes de catequesi de dos quarts d'una a dos quarts de dues del matí.

Sabem que encara que sigui poca cosa, una joguina alegrarà el cor dels nens amb dificultats i confiem, amb la vostra col.laboració i generositat, reunir-ne una bona quantitat.

Des d'ara i en nom d'ells us en donem les més sinceres gràcies.

Les Catequistes



## El binomi fantàstic

*El pingüí - cactus*



Temps era temps, en un planeta anomenat NAUTAS, hi vivien uns éssers especials que eren mig animals i mig plantes i s'anomenaven pingüins-cactus, perquè tenien coses d'uns i també dels altres.

Una vegada els habitants d'aquell planeta van construir una nau per fer un viatge per l'espai, i decidiren que un d'aquells éssers, anomenat Rivo, també formaria part de la tripulació, per fer més interessant l'expedició. Començaren a preparar el viatge, mentre s'anaven donant els últims tocs a la nau, que els conduiria a explorar espais desconeguts, i mica a mica s'ultimaven els detalls i els preparatius. Havien de pensar en moltes coses, perquè calculaven que seria un viatge llarg, i per això necessitarien aliments, estris personals, eines per si havien de fer alguna reparació a la nau, espais per dormir i treballar, i també pensaren en portar jocs per si estaven moltes estones sense fer res i s'avorrien.

Quan ja tingueren les coses força preparades, estudiaren la manera d'organitzar els espais interiors del seu vehicle perquè tots estiguessin còmodes, i es varen trobar el primer problema, en pingüí-cactus estava ple de punxes i si es movia enmig dels seus companys de viatge, els empiparia molt, perquè contínuament els clavaria les seves punxes, per això li van fabricar un vestit aïllant, que protegia el seu cos i així no feriria als seus companys. Al principi en

Rivo es va enfadar i protestar, perquè li semblava que aquesta protecció el molestaria molt, però a fi de comptes, quan es va acostumar a portar-lo, s'hi va sentir a gust doncs va deixar d'enganxarse a tot arreu i podia moure's amb més llibertat.

Bé, ja tot estava a punt, i es va fixar una data per iniciar el viatge. El llançament de la nau, es faria un dia a la matinada, aprofitant que tothom dormia, i així estarien més sossegats. Els tres astronautes que acompanyaven en Rivo, es deien Rom, Sam i Flic; eren gent experimentada i ja havien fet altres viatges semblants, per això estaven molt tranquils, en canvi ell neguitejava molt i feia dies que no podia dormir pensant en la seva aventura espacial.

Entre neguits i projectes, va arribar el dia del llançament. A les tres en punt de la matinada, el responsable de l'estació, va cantar el compte enrera, i en el moment de dir...0, la nau va sortir disparada, i en un moment els

responsables de l'operació la varen perdre de vista.

Els quatre tripulants, molt emocionats, observaven amb atenció tot allò que veien, i en poca estona van perdre les imatges conegudes i van començar a veure l'espai infinit tot donant voltes i més voltes en la seva petita nau. És cert que era un espectacle meravellós, però no podien dissimularni l'emoció, ni una mica de por.

Passaren unes hores ben al·lucinats, i sense poder creure allò que veien, perquè era un descobriment constant d'imatges i sensacions. Els tres astronautes ja havien advertit a en Rivo que quan fossin a l'espai exterior, li donaria la impressió que nedava a dintre de la nau i que no podria mantenir-se en la postura que ell voldria, però ell mai s'havia imaginat que seria tan divertit.

Portaven uns quants dies donant voltes, i entraren en una galaxia nova. Encara estaven més emocionats, perquè aquell entorn encara era més diferent. Tot d'una veieren un planeta de color blau que se'ls acostava i van pensar que farien les maniobres necessàries per fer un aterratge; prepararen la nau, activaren els amortidors de velocitat, rectificaren la posició i es prepararen per la maniobra. En un tres i no res havien acabat i sense ells saber-ho havien arribat a la terra, i encara més concretament al continent africà, en ple desert.

A partir d'aleshores començava l'aventura. De moment no gosaven sortir de la nau i des dels petits ulls de bou que l'envoltaven observaven aquell entorn. Aviat s'adonaren però que no hi havia cap senyal de vida i decidiren sortir a fer la primera exploració. Tot anà d'allò més bé, només trobaren una serp, que estava molt quieta prenent el sol, i pensaren que aquell planeta era deshabitat, per això projectaren de plantar les seves tendes i provarien d'estar uns dies per poder estudiar el terreny i recollir unes mostres. El primer dia van passar molta calor, però en arribar la nit quedaven mig congelats, i els astronautes opinaren que no era un lloc agradable i que potser marxarien aviat, però en Rivo no era de la mateixa opinió, perquè donada la seva especial situació, de dia la seva part de cactus estava molt a gust, i a la nit era el pingüí que es trobava com a casa; per això va insistir en provar de resistir una mica més. Els astronautes com a bons companys accediren a estar uns dies més en aquell indret, però va arribar un moment que ja no podien més, i en Flic va convèncer a tots els seus companys que era hora de buscar una solució millor i el mateix Rivo va proposar de buscar un altre lloc en el mateix planeta.

De nou emprengueren la marxa, i tot buscant, els cridà l'atenció una zona que es veia molt blanca i molt lluminosa, i decidiren aterrar. Aquesta vegada sí que tindrien sorpreses, només de tocar terra toparen amb un grup d'esquimals, que conduïen un remat de rens fins a una reserva, per poder passar l'hivern perquè estaven a la tardor i molt aviat

quedarien sense llum, i el fred i la foscor no els permetrien de fer vida a l'exterior. De moment tenien por i van mirar de passar desapercebuts.

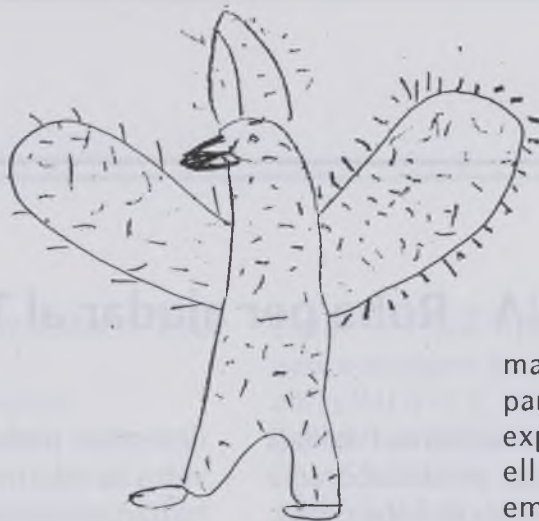
Tot va ser inútil, aquella nau era molt grossa, i de seguida els esquimals varen descobrir amb esglai la presència d'aquells extraterrestres, perquè en un món cobert pel gel totes les llums es veuen més intenses, i era impossible d'amagar aquell vehicle tan lluminós. Uns i altres desconfiaven i tots plegats tenien la sensació de por. Els primers en comunicar-se varen ser en Rivo i una petita foca entremaliada, que es deia Milú. Resulta que la foca havia començat a jugar amb uns peixos que un esquimal havia deixat a sobre el gel, prop del seu iglú, i de cop va topar de cara amb aquell estrany pingüí, encara que la seva cara li va agradar, i com que portava el vestit protector, tampoc li va semblar un ésser gaire monstruós, de manera que es van posar a jugar com si es coneguessin de tota la vida.

Cal dir les coses com són, tot i que en Rivo tenia un aspecte poc agradable, era un personatge amable i amb molt bon cor, per això aviat es feia amic de tothom. En principi la relació dels dos animals consistí en compartir aquells peixos mig glaçats que havien trobat, però que no varen tardar a jugar també a cuït i amagar, perquè Milú es va capbussar per pescar mentre en Rivo amagava coses i li feia festes vora el forat del gel, per cridar la seva atenció. Més tard van marxar plegats a jugar amb altres foques i va ser quan en Rivo va conèixer els autèntics pingüins del Pol Nord.

Durant una incursió el dia

següent per anar a buscar la foca, va trobar un grup de pingüins que prenién l'últim raig d'aquell sol de tardor, que ja no escalfava gaire. De moment es varen mirar distants, i ningú va gosar fer res, però com que Rivo volia fer amics, va saludar respectuós, esperant una resposta, encara que els pingüins no acabaven d'entendre què passava, i gairebé no varen contestar. Ell però insistí, fins que va obtenir resposta, i no tardaren a jugar junts. Va ser curiós perquè es varen entendre fàcilment i els altres pingüins tenien curiositat per saber com és que era mig animal i mig planta. Primer pensaren que era així, perquè venia d'una altra galàxia, però no pogueren resistir la tentació de preguntar-li directament com és que era així, i un pingüí petit, que no tenia gens de vergonya, gosà fer-li la pregunta. En Rivo en aquell moment, es posà vermell, se'ls mirà de dalt a baix i veient que no podia donar una resposta qualsevol, va decidir explicar-los la seva història:

- Un avantpassat meu, va anar a parar a un zoo, i allà vivia en un espai molt gran, que compartia amb altres animals i també amb algunes plantes. Vet ací que prop d'on ell passava les hores de descans, hi havia un cactus molt vell, que era molt bonic, tenia unes punxes molt grosses, i quan arribava el bon temps s'omplia d'unes flors magnífiques. El pingüí estava enamorat d'aquella planta, i un bon dia que s'hi va acostar, per comprovar si les seves flors feien olor, es va punxar, però ell no sabia que una fada ja feia temps que havia embuixat el cactus i l'havia maleït, donant-li el poder de convertir en cactus tot allò que el toqués. Per això aquell pingüí



es va anar transformant en un ésser que no era animal, ni planta. A partir d'aquell moment els seus fills i els fills dels seus fills, també varen heretar les seves característiques, i per això ell era així. Els que l'escoltaven, quedaren admirats del seu relat li preguntaren si també hi havia en el seu planteja altres personatges com ell.

En Rivo contestà:

- És clar que sí, constituïm una gran família i som molt estimats pels habitants de NAUTAS, fins el punt que he viatjat junt amb tres astronautes per compartir l'experiència d'aquesta exploració.

A partir d'aquell moment el varen veure d'una altra manera, i ja no els feia llàstima, van entendre que per Rivo, ell també sortien de la normalitat, i per això havien d'admetre i respectar que tothom és com és, i que el més important és tenir bons sentiments i valorar l'amistat. De totes maneres es quedaren preocupats i encara li van preguntar si es trobava a gust a la seva terra. Ell els mirà tendrament i respongué:

- En part sí, perquè us he trobat a vosaltres que sou els meus amics, però no podria viure gaire temps en el vostre país, perquè la meua part de cactus pateix les baixes temperatures, i haig d'anar molt abrigat i no em sento gaire a gust.

Tot d'una es va recordar que s'havia de trobar amb Milú, i els va dir que s'havia d'acomiarar, i que ja es tornarien a veure, però els seus amics es van oferir per acompanyar-lo i tots plegats van passar un dia molt divertit, perquè la foca també va arribar acompanyada d'altres amigues i feren molta tabola.

Rivo es va despistar, i ja no

s'havia recordat més dels seus companys de viatge, i va pensar que potser era hora de tornar a la nau, per saber com els havia anat a ells. Es va despedir dels seus companys de joc, i amb el cor content i ple d'emocions va anar caminant fins al vehicle espacial, esperant poder explicar moltes coses als astronautes, però en arribar-hi no va trobar ningú. Les portes eren tancades i no podia entrar, per això va decidir donar una volta per l'entorn perquè la veritat és que tenia fred i se sentia molt cansat.

Tot d'una en un iglú proper va sentir molt de sarau, i es va acostar, sense fer soroll i de seguida li va semblar que sentia les veus conegudes dels seus companys, és més era en Rom amb la seva veu potent que es despedia dels habitants d'aquella casa. Va escoltar amb més deteniment, i al cap d'un moment va veure sortir tres ombres, que efectivament eren els seus companys.

En Sam que anava al davant, el veié de seguida i el va cridar. Semblaven molt contents i donava la impressió que tenien pressa per arribar a la nau. Li donaren un copet a l'espatlla i li digueren que en arribar li explicarien tot allò que els havia passat. Caminaren lleugers perquè feia molt fred, i així que van arribar a dintre la seva sala de treball, començaren a parlar tots alhora per explicar les diferents aventures, però no s'entien, de

manera que demanaren torns de paraula i al primer que li va tocar explicar les seves correries va ser a ell. Els astronautes l'escoltaven emocionats i tot seguit en Sam, va començar el seu relat:

- Els esquimals que al matí conduïen els rens, s'han espantat però nosaltres hem insistit en saludar-los i encara que una mica esverats, han gosat dirigir-nos la paraula. De moment tenien por, perquè evidentment som molt diferents, però quan han vist que teníem bones intencions, ens han preguntat què veníem a fer. Nosaltres els hem dit que veníem d'una galàxia llunyana i que el nostre planeta era un lloc tranquil i que l'única cosa que volíem era conèixer altres planetes habitats per poder fer intercanvis i conèixer altres costums.

En Rivo quasi no es podia creure que l'acollida hagués estat tan bona i conjuntament decidiren que seria bo de quedar-se uns dies per poder-se conèixer millor, de manera que d'aquesta trobada casual, en va néixer una gran amistat i una col.laboració que durà molts anys. Si alguna vegada aneu al Pol Nord i veieu uns personatges estranys i que no van vestits d'esquimals, tingueu la certesa que són habitants de NAUTAS que hi passen temporada, i així els podreu veure vosaltres també.

Ja veieu que quan la gent té bon cor, no hi fa res ni el color de la pell, ni la manera de ser, ni... el planeta d'on venim.

**Conte pensat i elaborat pels nens de segon de C. Inicial Escola Pública de Quart**

## HUMANA - Roba per ajudar al Tercer Món

L'associació no governamental i sense finalitats lucratives HUMANA ha instal·lat, en col·laboració amb l'Ajuntament, dos contenidors de roba usada. La roba que es recull és destinada a l'ajuda al Tercer Món.

Actualment els dos contenidors estan instal·lats a la Plaça de la Vila, i durant l'últim trimestre de 1994 vam recollir un total de 80 kg. de roba. Tinguent en compte que es van col·locar el tretze de

desembre podem considerar que la resposta dels veïns ha estat molt positiva. L'associació HUMANA ha tramès una carta d'agraïment per la col·laboració prestada i encoratja a seguir participant en aquesta Campanya pel desenvolupament de països del Tercer Món. No dubtem que en aquest any que comença seguireu ajudant-hi i fareu ús cada vegada més d'aquests contenidors.

## Serveis Socials i Gent Gran

La Llei de Serveis Socials de Catalunya considera una àrea d'actuació específica l'atenció i promoció del benestar de la vellesa, per normalitzar i facilitar les condicions de vida que contribueixen a la conservació de la plenitud de les facultats físiques i psíquiques, i també a la integració social.

La problemàtica social de la vellesa és un dels àmbits preocupants dels serveis socials en els darrers decennis, tant per la situació actual com per les perspectives de futur.

L'augment de l'esperança de vida i la baixa natalitat estan fent pujar ràpidament les taxes d'envelliment com a conseqüència dels avenços tècnics i científics, i de la millora de la qualitat de vida.

D'altra banda, aquest fet es dona en una societat que no està preparada per assumir-ho. Anys enrera la família era la força integradora dels avis, era el recurs amb el qual es comptava per a tot.

L'edat de jubilació és un factor important quan es parla de problemàtica de la gent gran. El fet de la improducció és viscut com una marginació, un empobriment de la persona, etc.

Cada cop, més gent es troba amb força anys per endavant i amb massa temps lliure; i d'altra banda, no ha après a gaudir-ne.

Tot això comporta una problemàtica general des del punt de vista dels serveis socials:



- la problemàtica derivada de la manca d'ocupacions (manca d'activitats lúdiques, culturals, etc.)

Des dels Serveis Socials d'Atenció Primària es treballa a dos nivells en aquest col·lectiu:

**- A nivell comunitari:**  
- sensibilitzant la societat respecte de la problemàtica de la gent gran.

- estimulant la participació de les persones grans en la vida de la comunitat de forma que esdevinguin un factor actiu en l'estructura de la societat.

- potenciant el servei d'ajuda a domicili perquè els avis que ho desitgin puguin romandre en el seu domicili amb independència i benestar.

**- A nivell individual:**

- informant les persones i els grups que ho sol·licitin sobre qualsevol problemàtica social.

- acollint i tractant els problemes relacionats

amb l'envelliment que siguin competència dels serveis socials.

- facilitant tramitacions de recursos.

## **PRESTACIONS I SERVEIS PER AL COL·LECTIU DE GENT GRAN**

**Pensió de jubilació:** És una pensió única i vitalícia a la qual es té dret per cessament en l'activitat laboral, quan el treballador està en situació d'alta en presentar la sol·licitud, o en situació assimilada a l'alta, en haver complert 65 anys; i haver cotitzat el període mínim establert a la Seguretat Social.

La gestió d'aquesta prestació correspon a l'Institut Nacional de la Seguretat Social.

**Pensió de viduïtat:** Situació que consisteix en la defunció d'un treballador o pensionista de la seguretat social, que produeix el dret a percebre una pensió a favor del cònjuge o ex-cònjuge, si s'escau.

La gestió d'aquesta prestació correspon a l'Institut Nacional de la Seguretat Social.

**Pensió con contributiva de jubilació:** La pensió de jubilació, en la seva modalitat no contributiva, consisteix en una prestació econòmica individualitzada, de caràcter periòdic a favor de persones majors de 65 anys, sempre que compleixen els següents requisits:

- Ser de nacionalitat espanyola o ciutadà d'un Estat membre de la Comunitat Econòmica Europea.
- La unitat de convivència no ha de superar el nivell de recursos establerts segons uns quadres prefixats que es revisen anualment.

La gestió d'aquesta prestació correspon a l'Institut Català d'Assistència i Serveis Socials.

**Programa de balnearis per a la gent gran:** És un programa del Ministeri d'Assumptes Socials que té per finalitat posar a l'abast de les persones grans la possibilitat de fer un tractament recuperador, si els cal, en un establiment termal especialitzat, amb un preu força reduït.

S'ha convocat el programa de termalisme so-

cial de 1995, per a pensionistes de la seguretat social pels conceptes de jubilació, invalidesa, viduïtat i altres (MUFACE, MUNPAL, ISPAS..), sempre que el beneficiari tingui 60 anys o més.

S'estableix el termini de presentació de sol·licitud fins al 31 de maig de 1995, per als torns de setembre a desembre.

**Programa de vacances Gent Gran:** És un programa del Ministeri d'Assumptes Socials que té la voluntat de posar a l'abast de la gent gran amb menys recursos, o que viu més allunyada, la possibilitat de gaudir de vacances. Els destins són: Les Balears, Andalusia, Comunitat Valenciana, Múrcia, etc...

Per accedir a una plaça de la península o les Balears, haurà de adreçar-se a qualsevol agència de viatges col·laboradora, sense cap altre requisit que presentar el seu DNI i el del seu cònjuge.

**Programa suport a les famílies amb una persona gran discapacitada:** aquest programa té per objecte l'atorgament d'una ajuda econòmica a les famílies que tinguin a casa una persona que hagi complert 65 anys, discapacitada, quan s'acrediti una manca de capacitat econòmica suficient per part del sol·licitant i de la seva unitat familiar.

Podran ser beneficiaris del programa tots aquells que compleixin, en relació amb la persona gran i en relació amb el sol·licitant i amb la seva unitat familiar, una manca de capacitat econòmica, establerta en l'ordre que gestiona aquest programa; així com un nivell de dependència alt en la persona gran a causa de les discapacitats persistents de caràcter físic o psíquic que pateix.

*Per a més informació sobre els recursos per a la gent gran, poden adreçar-se als serveis socials de l'Ajuntament trucant al telèfon 46 82 45 dilluns i dimecres, de 16'30 a 20 hores, i dimarts de 9 a 14 hores.*

## Mesures de prevenció d'incendis forestals

L'elevat nombre d'incendis forestals que cada any afecten els boscos de les nostres contrades fonamenten, malauradament, un seguit de mesures dictades per l'Administració per tal de prevenir-los i evitar les nefastes conseqüències que aquests provoquen.

El decret 64/1995, de 7 de març estableix una sèrie de mesures per tal de prevenir els incendis forestals. D'entre aquestes mesures destaca la divisió anyal en períodes aptes per encendre foc sense autorització, amb autorització o bé la prohibició absoluta en aquelles zones declarades d'alt risc.

### Període comprès entre el 16 d'octubre i el 14 de març:

Es permès d'encendre foc en els terrenys forestals i la seva zona de seguretat i de protecció sense necessitat d'autorització prèvia, sempre i quan s'observin les mesures preventives següents:

a) Netejar la zona en que s'efectuï la crema i/ o aquella en que s'utilitzi un bufador en un radi de 3'5 m. fins a descobrir el sòl. La crema s'efectuarà com a mínim a 10 m. de distància respecte d'aquells arbres que tinguin més de 60 cm. de circumferència, mesurats a 1'20 m. del terra.

b) La flama generada per la crema no superarà en cap cas els 3 m. d'alçada.

c) La crema començarà i acabarà amb llum de dia, excepció feta dels focs d'esbarjo. En cap cas no s'abandonarà el lloc fins a la seva total extinció.

Es prohibeix llençar objectes encesos i abocar escombraries i restes vegetals i industrials de qualsevol mena que puguin ser causa de l'inici d'un foc.

### Període comprès entre el 15 de març i el 15 d'octubre:

En els terrenys forestals, siguin o no poblats d'espècies arbòries i a la franja de 500 metres que els envolta resta prohibit:

a) Encendre foc per a qualsevol tipus d'activitat sigui quina sigui la seva finalitat. Especialment no es podrà:



Fer focs d'esbarjo. Queda exclosa de la prohibició dintre de les àrees recreatives i d'acampada i en parcel·les de les urbanitzacions (aquelles que no tinguin continuïtat amb la trama urbana i que estiguin situades a menys de 500 m. de terrenys forestals) la utilització dels fogons de gas i de barbacoes d'obra amb mataguspaires.

Creuar rostolls, marges i restes d'aprofitaments forestals, agrícoles o de jardineria.

b) Llençar objectes encesos.

c) Abocar escombraries i restes vegetals i industrials de qualsevol mena que puguin ser causa de l'inici d'un foc.

d) Llençar coets, globus, focs d'artifici o altres artefactes que continguin foc.

e) La utilització de bufadors o similars en obres



realitzades en vies de comunicació que travessin terrenys forestals.

## Autoritzacions:

No obstant les prohibicions esmentades, el Departament d'Agricultura, Ramaderia i Pesca de la Generalitat, podrà autoritzar activitats de les relacionades com a prohibicions.

## Zones i períodes d'alt risc d'incendi:

Es declaren unes zones d'alt risc d'incendi forestal a tot el territori de Catalunya, entre les que s'hi troba el Municipi de Quart, durant el període comprès entre el 15 de juny i el 15 de setembre. Durant aquest període i en dites zones, excepte autorització expressa del director general de Medi Natural, no s'autoritzaran treballs que generin restes vegetals i quedaran en suspens les autoritzacions abans esmentades.

## Mesures extraordinàries:

En casos de risc extrem, el Departament d'Agricultura podrà adoptar algunes de les mesures següents en determinades zones, les qual s'indican amb distintius vermells:

- Prohibició d'encendre cap tipus de foc, inclosa la utilització de fogons de gas, barbacoes de qualsevol mena i fumar.
- Prohibició de realitzar qualsevol tipus d'aprofitament forestal.
- Prohibició de circulació de persones i vehicles que no estiguin vinculats a la zona.
- Prohibició d'acampada lliure.

Acaba el Decret atribuïnt la competència per aplicar sancions per infraccions, les quals poden arribar fins a 5.000.000 ptes.

**Tomàs Soler Navarro**  
*Secretari de l'Ajuntament de Quart*

## Utilitzem els contenidors

Mantenir el poble net ha de ser una tasca que involucri a tots els veïns. La consciència ecològica de preservar la natura necessita uns mitjans perquè es tradueixi en una eficàcia pràctica.

Des de l'Ajuntament, i en col.laboració amb el Consell Comarcal, s'han instal.lat en diferents indrets del municipi contenidors diferenciats per dipositar-hi el paper i cartró, el vidre i les piles. Es tracta de potenciar la recollida selectiva de deixalles a fi de facilitar-ne el seu reciclatge.

Aquesta és una mesura pràctica de cara a utilitzar el màxim els recursos naturals.

Des d'aquestes pàgines us demanem, un cop més, que feu servir aquests contenidors per dipositar-hi les deixalles específiques i col.laboreu a mantenir nets els espais públics. Trobarem els contenidors diferenciats per colors segons es tracti de paper (color blau) de vidre (de color verd) o de piles (color groc).

Només si fem un bon ús obtindrem uns resultats òptims que serviran per rendabilitzar els recursos naturals, cada vegada més escassos.



## GRIC- Quart

GRIC-QUART estem organitzant per al proper dia 6 de maig una festa en commemoració del nostre primer aniversari de funcionament amb una arrossada popular, on us hi esperem a tots.

Després de realitzar diferents cursos de curta durada, des del passat mes d'octubre, la vida de l'Associació ve reflectida mitjançant les següents activitats:

Tots els dimarts hi ha classe de català impartides pel professor Xavier Otero.

El dimecres, dibuix i pintura sota les directrius del pintor Jordi Amagat.

Els divendres, classe de cuina amb la Núria Lladó, seguint en tot moment les peticions dels alumnes i adreçant-les sempre a la temporada en què ens trobem, ensenya sota el principi de simplicitat un conjunt de plats que tots els assistents se'n llepen els dits...

Els dissabtes, que per ésser el darrer dia de la setmana, és el més complet: a les 3 de la tarda hi ha classe de guitarra dirigida pel professor Eukén Ledesma, a les 4 s'inicia el casal abarçant un total de 50 nens, aquest casal es desenvolupa gràcies a l'esforç incondicional i constant de tretze joves que per la seva dedicació cal esmentar, són: Enric Puig, Marta Fabrellas, Mònica Fabrellas, Carles Gutiérrez, Judith Sellés, Eva Saens, Raül Carrillo, Míriam Marcó, Anna Casellas, Cristina Saens, Gemma Pujol, Mariona Planellas i David Casellas.

També, dins d'aquest horari, s'imparteixen classes d'escacs actuant com a professor -també de forma desinteressada- en Francesc Rabionet. Aquesta activitat es va iniciar aquest gener passat amb un grup de sis nens de 8 a 9 anys. Després d'un mes de pràctiques han participat en el campionat obert del Consell Comarcal esportiu quedant com a campió del torneig l'Albert Bou, en tercer lloc en Grau Rabionet i els quatre restants, és a dir, en Pau Mitjà, l'Adrià Plantes, en Guillem Alegret i en Pau Roca tingueren una actuació molt destacada.

Projectant aquestes pràctiques cap a una propera competició que tindrà lloc a Cassà de la Selva el dia de la seva festa major. Actualment els concursants s'han multiplicat, al mateix temps d'ésser mixta,

siguent un total de 12 nens/nenes.

Tot aquest programa, que en tot moment hi poden participar, té una durada fins el mes de juny i actualment ja estem treballant per poder-vos presentar el pla de proposta d'activitats de l'estiu, sempre plantejades d'acord a les peticions rebudes per tots vosaltres.

Doncs bé, tal com veieu el nostre ritme el podem valorar molt positivament i si a més hi afegim que ja podem dir en veu alta que el cost de les obres està finançat mercès a la col.laboració de la Generalitat de Catalunya, la Diputació de Girona i les aportacions familiars.

Per tot això, volem destinar un dia per poder celebrar aquest primer any de feina feta entre tots; no oblidem que sense el vostre suport avui no estaríem on ens trobem. Ah...! no voldria deixar de dir-vos que a la celebració d'aquesta diada estarem acompanyats de totes les persones que han fet possible aquest projecte.

Fins el dia 6, rebeu una cordial salutació, en nom dels companys de junta.

*La Presidenta*  
**Pilar Alsina i Marqués**



*Francesc Rabionet amb un grup d'alumnes*

## Excursió homenatge a la 3a. edat

Des de l'Ajuntament ja estem preparant l'excursió per la gent de la tercera edat que cada any es celebra a la primavera. De moment estem estudiant diferents possibilitats i combinacions interessants i es portarà a terme un cap de setmana del mes de juny. Ja anunciarem oportunament en cartells a part la data

concreta i la resta d'informació.

Confiam que serà, una vegada més, una ocasió per fer una trobada de germanor i alhora un homenatge a tota la gent gran del municipi que tant respectem.



*Trobada de  
Gent Gran*

## Els nens de Chernobyl

La Fundació Ucraïnesa "BEREHINYA", fundada a Kiev l'any 1991, s'ha adreçat a aquest ajuntament, demanant ajuda per fer possible l'acolliment de 12 a 20 dies, en famílies del nostre poble, de nens de Chernobyl, evaquats de les seves cases com a conseqüència del desastre de la central nuclear allí ubicada. D'aquesta manera aquests nens disfrutarien d'unes petites vacances que els distreurien dels problemes econòmics, socials i mèdics que pateixen a casa seva.

Si algú està disposat a acollir algun nen durant un període de temps en "règim" de vacances, pot adreçar-se a la següent adreça:

Sr. Yurii Slobodyanuk.  
Fundació "BEREHINYA" - P.O. Box 69  
Kiev, 252001 Ukraine.  
Telef. (044) 553 90 03 - Fax (044) 228 72 72



## Casal d'Estiu

Un any més a l'apropar-se l'estiu l'Ajuntament de Quart programa el Casal d'Estiu. Amb aquesta activitat es vol donar resposta a la necessitat dels pares que han de treballar mentre els seus fills són de vacances, així com perquè els nens gaudeixin en companyia d'altres nens, d'unes vacances distretes i instructives.

El Casal d'Estiu tindrà lloc els mesos de juliol i agost i s'hi podran apuntar tots els nens i nenes que estiguin en edat escolar ja sigui a l'EGB o en els cursos de P3, P4 o P5.

Les activitats que es programaran són molt diverses i s'hi destaquen les esportives (bàsquet i futbol) i les altres més pròpies del Casal: taller de manualitats (fang, pintura, etc...) jocs diversos, sortides i excursions, etc. No hi faltarà tampoc una remullada a la piscina per practicar-hi la natació.



Es formaran grups reduïts d'un màxim de deu nens la qual cosa permetrà un seguiment més individualitzat de cadascun d'ells.

L'horari previst és de les nou del matí a les cinc de la tarda, de dilluns a divendres. Aquest horari ininterromput serà per aquells nens que utilitzin el servei de menjador. Per als altres l'horari serà de 9 a 13 i de 15 a 17 h.

Les inscripcions s'hauran de formalitzar a l'Ajuntament del 2 al 20 de maig i es respectarà l'ordre d'inscripció perquè hi haurà places limitades.

Mitjançant cartells anunciadors s'informarà en el seu moment dels preus del Casal i de totes aquelles informacions que siguin d'interès.

## Curs de Cinema - Cicle Superior

Escola Pública Santa Margarida (Quart)

Els alumnes de sisè, setè i vuitè de l'escola, hem participat per quart any consecutiu al Curs de Cinema per a Escolars que organitza l'Ajuntament de Girona. Aquesta vegada comptàvem amb una subvenció de l'Ajuntament del nostre poble i l'activitat ha pogut ajustar-se pràcticament al mateix preu que el dels alumnes de Girona ciutat.

En el decurs del segon trimestre vam veure tres pel·lícules als Cinemes Catalunya: "Cinema Paradiso", "La nit del Caçador" (en V.O.S.E.) i "Escapada al Sur".

A més a més, a l'escola es van realitzar dos tallers, un amb els de sisè i un altre per als de setè i vuitè, que ens van brindar l'oportunitat de filmar un "curt" amb l'ajut d'en Jordi.

Cada sessió conté un treball preliminar, unes observacions que ens fa la Sefa abans de començar la pel·lícula, i un exercici posterior, una fitxa per omplir a l'escola, amb comentaris concrets de l'argument i del cinema en general.

Aquest any, hi hagué una novetat: quan finalitzà l'última projecció, en Toni ens mostrà la sala de dalt, on treballen les persones que fan possible que el públic

pugui veure tranquil·lament les pel·lícules assegut en una butaca, i ens en desvetllà algun secret.

Escola Pública de Quart - Abril 1995



Aula de manualitats del C.P. Sta. Margarida

## La nova programació de Ràdio Quart

El dia 1 d'abril va ser l'escollit per posar en marxa de forma oficial la nova programació de Ràdio Quart. Una programació que incorpora poques novetats i que en canvi, ens ajuda a diferenciar-nos de forma definitiva de la resta d'emissores que podeu trobar en el dial Gironí. Gràcies a la incorporació d'un nou reproductor digital i a la instal·lació d'un nou software a l'ordinador dels estudis d'emissió, Ràdio Quart s'ha convertit en l'única emissora municipal que emet 24 hores cada dia de producció pròpia, és a dir, ja no hem de connectar amb cap altra emissora per cobrir les hores en què no hi havia locutors als estudis d'emissió.

Des del passat 1 d'abril, a Ràdio Quart estem de guàrdia permanent, sigui matí, tarda o nit sempre oferint un fil musical automatitzat i controlat per l'ordinador de l'estudi principal, qui s'encarrega també de posar falques indicatives de l'emissora en les hores que prèviament li hem programat. Aquest ordinador té enregistrades totes les falques, les veus dels locutors, els missatges publicitaris i fins i tot les efemèrides de la jornada, que automàticament van sortint en la pantalla. Des de la seva instal·lació l'agost de 1993, aquest primer ordinador multimedia s'ha convertit en una eina imprescindible de treball pel locutor de Ràdio Quart, qui disposa de més i més bona informació "al moment" sobre les dades i el material que necessita per conduir de forma més senzilla una ràdio-fórmula tan completa i sofisticada com és el HOT 101 que porta un ritme realment trepidant, no només per la música que la caracteritza, sinó per les molt

diverses feines que el locutor ha de fer en directe i sobre la marxa mentre fa les seves 3 hores habituals de programa davant els micros de la ràdio.

Un altre dels grans reptes que ens hem marcat per aquesta nova temporada, és la reestructuració dels serveis informatius, que passaran a emetre a les mitges hores compartint protagonisme amb un nou equip humà d'informatius que mirarà de cobrir tota la informació local i inter-municipal d'una forma que volem que sigui totalment innovadora, fugint de les típiques formes de fer informatius locals i que volem organitzar de la manera que millor s'ajusti a la imatge autènticament jove que caracteritza la programació i els components de Ràdio Quart.

La posada en marxa dels serveis informatius propis suposarà un esforç humà important per al que necessitarem quanta més ajuda millor, per això us volem convidar des d'aquesta publicació a visitar-nos o a què us poseu en contacte amb nosaltres si per casualitat alguna vegada heu pensat en desenvolupar aquest "cuc" de periodista o redactor que de vegades heu sentit dins vostre. Aquesta pot ser una bona oportunitat.

**Francesc Guallar**  
Director de Ràdio Quart



Estudi de Ràdio Quart

## XVè. Concurs de Ceràmica 1995

L'edició d'enguany del Concurs de Ceràmica de Quart té com a novetat el canvi de la data de celebració. En edicions anteriors aquest Concurs es celebrava en el marc de la Festa Major de Quart, com un acte més dels que s'hi organitzen.

Enguany la decisió del Jurat tindrà lloc el dia 29 d'abril i les obres presentades restaran en exposició pública durant tota la primera setmana de maig, coincidint amb la VI Fira Mercat de Terrissa Catalana. Creiem que la concentració d'aquestes activitats en uns mateixos dies, donarà més ressó a les mateixes i, al marge d'un possible augment de visitants, també farà més profitosa i rendible la seva visita.

Els premis que es concediran en aquesta edició són els següents:

- 1r. PREMI: 350.000 pta.
- OBRA FINALISTA: 100.000 pta.
- PREMI VAYREDA: 50.000 pta.
- PREMI EMÍLIA XARGAY: 25.000 pta
- PREMI BONAVENTURA ANSON: Escultura en marbre de Carrara.

### Compondran el Jurat les següents personalitats:

- Sr. Josep Ma. Vayreda i Canadell, Pintor.
- Sr. Bonaventura Ansón i Pérez, Pintor-Escultor
- Sr. Josep Perpiña i Citoler, Pintor.
- Sr. Joaquim Hugas, Pintor
- Sr. Miquel Bosch i Puig, Ceramista.
- Sr. Xavier Bonadona i Bosch, mestre Artesà.
- Sra. Tània Casademont, Crític d'art Punt Diari.
- Sr- Daniel Bonaventura, Crític d'art Diari de Girona.
- Actua de Secretari amb veu però sense vot el Sr. Josep Just i Rimbau, Regidor de Cultura de l'Ajuntament de Quart.

L'exposició de les obres, tant les guanyadores com la resta, serà al Local Social de Quart i comptem que seran visitades per un gran nombre de persones interessades en el món de l'art de la terrissa i ceràmica.

### NOTA D'AGRAÏMENT:

La Comissió Organitzadora del Concurs agraeix la col.laboració desinteressada del Sr. Joaquim Hugas, per la confecció del cartell anunciador de l'esmentat Concurs.

La donació d'aquesta obra s'integrarà al patrimoni municipal a efectes de formar part del Patrimoni Històric Artístic de la Corporació de Quart.



*Peça de ceràmica del Concurs de l'any 1994*

## Festa Major de l'Artesania Artística

Enguany la VI FIRA-MERCAT DE LA TERRISSA CATALANA tindrà un valor afegit important en haver previst celebrar durant aquells dies l'exposició de les obres presentades al XV CONCURS DE LA CERÀMICA, que tradicionalment tenia lloc els dies de la festa major del poble.

És conegut perquè està dotat amb premis que sumen més de mig milió de pessetes, ja que a més dels oferts per l'Ajuntament de Quart, que és l'entitat que convoca i patrocina aquest concurs, també són molt atractius els que ofereixen grans artistes com:

- \* Josep M. Vayreda Canadell, amb la finalitat de fomentar el manteniment de la terrissa tradicional i la ceràmica popular amb materials i tècniques de sempre.

- \* El que patrocina Emília Xargay que l'obtindrà una obra de petit format.

- \* I el de Bonaventura Ansón que el Jurat atorgarà a una peça realitzada i presentada per un artesà del municipi de Quart. Aquest premi consisteix en una escultura en marbre de Carrara.

Desconeixem en aquests moments quin haurà estat el poder de convocatòria que haurà tingut enguany la invitació de l'Ajuntament als artistes i artesans per prendre part en aquest concurs de ceràmica, però pensem que la participació pot estar

entre cinquanta i cent obres. Aquest Concurs de Ceràmica és molt conegut arreu, com ho demostra el fet que en les catorze edicions que ja s'han celebrat, s'hi han presentat obres provinents de les comarques gironines i també d'altres de Catalunya.

Per tant, després de recórrer la fira, saludar uns amics, veure la cinquantena d'estands, amb tot el garbuig que sol haver-hi perquè els visitants compren aquell estri per la cuina, una peça útil pel jardí o una obra decorativa per a la llar, serà agradable veure l'exposició de les obres de ceràmica -les premiades i les que no hauran merescut aquest reconeixement a criteri del Jurat- i poder descobrir la vena artística d'alguns artesans terrissers o l'originalitat d'aquella persona coneguda nostre, potser un xic bohèmia, que es dona als plaers artístics i els manifesta a les seves obres.

La Fira-Mercat de la Terrissa Catalana es celebra al lloc habitual -al carrer del Tren i de l'Estació-, mentre que l'Exposició de Ceràmica ocuparà el Local Social de Quart, al mateix costat de la fira, i com sempre l'entrada serà gratuïta tant en un lloc com a l'altre.

Joan Ferrer

Cartell anunciador de  
la Fira de  
Terrissa 1995



## Carnaval a "La Baldufa"

La celebració de festes populars tradicionals a la Llar d'Infants no és un esdeveniment festiu puntual sinó que és una part més integrada en la programació d'activitats educatives del centre, i el carnaval d'enguany ha estat un bon exemple d'aquest fet.

Decidir si aquest curs inclouríem dins la programació la celebració del Carnaval ha estat una resolució ben fàcil de prendre, ja que aquesta activitat ha estat sempre ben acceptada pels nens i nenes i també per les famílies, atesa la seva participació en els cursos anteriors.

L'organització d'aquesta festa és un clar exponent de com pares i escola poden col·laborar en la planificació i realització d'activitats dirigides als nens i nenes de forma conjunta.

Celebrar plegats una festa suposa no només posar-se d'acord en uns quants aspectes organitzatius (qui fa què, qui porta què, com ho fem, etc...) sinó que comporta altres coses molt més importants, per exemple:

- Tenir la intenció conjunta de gaudir i fer gaudir unes hores, uns dies, els nens i nenes a través d'una activitat específica, no habitual, com és la realització d'una festa.

- Proporcionar als infants un nou marc de relació que no és freqüent: la convivència conjunta de pares-mares, educadores i ells mateixos.

- Poder observar la interacció de nens i nenes i també de nosaltres amb ells en aquest nou espai de relació, les seves manifestacions i reaccions, les nostres... etc.

I moltes coses més.

Si aquestes intencions es tenen clares abans de preparar l'activitat tots els demés aspectes organitzatius funcionaran.

I aquest any a la Llar d'Infants "la Baldufa" de Quart, aquests criteris han funcionat, i molt bé. La celebració del Carnaval ha estat en termes generals positiva. Tothom hi ha col·laborat, segons les seves possibilitats i respectant els respectius papers, i la mainada ha gaudit amb tot l'enrenou que hem muntat.

Als pares (més aviat mares), els hi ha tocat el tema de la intendència i de fer de cosidores-escultores de cartró. Les educadores a més de fer de modistes també, s'han ocupat de muntar el racó de la disfressa a l'escola (amb les coses que portaven els nens i nenes de casa per disfressar-se), de treballar durant quinze dies aquesta



*Disfresses de Carnestoltes de la Llar "La Baldufa"*

activitat en les diferents àrees, sobretot en llenguatge i expressió corporal. L'Ajuntament hi ha posat la furgoneta i el xofer, ràdio Quart la música. Ah! a la Llar d'Infants ha aparegut com és natural un personatge molt pintoresc: el Sr. Carnestoltes.

S'han fet moltes coses entre tots, però no cal detallar-les. El més important de tot són les intencions (objectius) i el resultat.

Avaluar, o dit d'una altra manera, qualificar quin ha estat el resultat és difícil, però ho farem d'una manera molt gràfica:

Vàreu poder veure el dia 24 de febrer la patxoca que feien tota la colla de "baldufets" pels carrers de Quart amb les seves mares, educadores, germans i demés parentela vestit de "regal"? Si és així, sobren les paraules. Si no els vàreu veure us podem dir que gairebé no calia tallar el trànsit de la carretera per canviar de vorera... els conductors paraven de cop...

Els rostres dels infants guarnits amb les capsas i agafats a la corda tampoc tenen punt de comentari. El berenar abundant, com sempre. El cansament també es va notar, com sempre...

La col·laboració entre famílies i escola passa per molts aspectes. Aquesta festa potser és un d'ells, però tot i que ha anat molt bé no ha d'ésser ni l'únic, ni l'essencial. Està bé participar en moments de festa i alegria, però si educar els nens i nenes és una obligació de tots, hem d'estar junts sempre, a les verdes i a les madures, en moments d'alegria i en els difícils i no relegar els problemes, ni responsabilitats d'uns als altres. Cal treballar junts, amb confiança i sinceritat. I cal començar a fer-ho aviat, a l'escola-bressol. Si ho deixem per més endavant potser serà massa tard.

El millor regal que tenim tots és el contingut que hi havia a dins les capsas de cartró el dia de carnaval: els nostres infants. Treballem, doncs, tots junts per a ells.

**L'Equip Educatiu de "La Baldufa"**



## SOLUCIÓ AL NÚMERO ANTERIOR:

E	S	C	U	D	E	L	L	A	P	T	I	L	G
N	R	D	R	B	X	V	K	T	L	D	T	S	A
P	P	A	R	E	N	O	E	L	B	A	U	T	R
B	E	S	P	F	N	T	D	M	Z	R	D	T	L
R	S	T	V	R	W	U	V	I	A	O	P	A	A
D	S	S	L	E	T	S	E	A	R	C	I	S	N
C	E	Q	R	G	A	V	S	R	S	R	R	B	D
B	B	P	K	A	A	I	O	P	P	E	E	R	A
T	R	M	N	L	E	T	O	I	D	N	I	C	A
F	E	K	L	U	O	I	A	C	O	Z	R	A	B
N	Z	H	J	R	E	I	S	M	A	G	S	J	O
C	A	V	A	J	M	P	E	R	A	A	V	E	T

## MOTS ENCREUATS:

### Horizontals:

1.- Manuel de..., poeta romàntic en llengua castellana que nasqué i morí a Vilanova. 2.- Lloc on vas a buscar respostes divines. Vocal d'admiració. 3.- Unió desapareguda. Astre Rei. 4.- Consonant de peu. Fill del germà del teu pare o mare, a l'inrevés. Nota musical. 5.- Casa rústica popular catalana, girada. Punt cardinal. Mil romans. 6.- Petit objecte metàl·lic que serveix per a subjectar papers, en desordre. Moneda, en anglès. 7.- Femella de l'ós sonoritzada. Metall. 8.- Present inesperat.

### Verticals:

1.- Gitanos i..., la polèmica de sempre. 2.- Curs d'orientació Universitària. Abans de facto. 3.- Exposara alt risc. 4.- Extensió d'aigua entollada. Lletre que ve després de la vocal O. 5.- Insecte dípter que es troba a totes les parts del món, a l'inrevés. Símbol químic del crom. 6.- Nul consonàntic. Catalunya. Repetició d'un so, de manera alterada. 7.- Sí, en anglès. Fruit de la noguera, en plural. 8.- Vocal forta. Mineral molt apreciat. Indignació. 9.- De molta seriositat i majestat.

AnnEl Celrà, 14a Eulàlia Callejon i Mateu

## FLOREIXEN LES FLORS

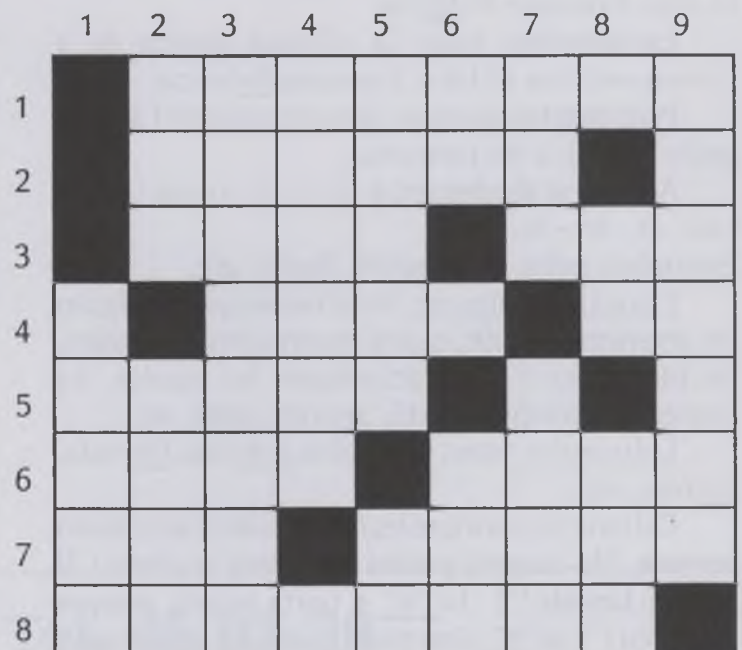
*Quina alenada de perfum,  
amb florida de les roses!  
és el maig joliu que du la llum  
i el sol ardent que les ha descloses.*

*Semblen les aigües del riu d'or  
que canten trobes amoroses;  
i els brins del blat contraclaror  
fan unes llums melodioses.*

*Tanques endins una gaubança  
trenen els tòtils vespertins;  
una ruixada de bonança*

*empolsa d'or els gais jardins  
i brilla l'arc de l'esperança  
regnant la pau ànima endins.*

*Mercè Bayona i Codina  
(1925)*



## Regles bàsiques per escriure millor el català

Presentem una part de l'ortografia en forma molt resumida per si us pot servir d'ajut. Queda a les vostres mans poder ampliar la matèria i aconseguir un coneixement més sòlid de la llengua.

### SEPARACIÓ DE SÍL.LABES:

A l'hora de separar les síl.labes hem d'anar en compte amb els *dígrafs* (conjunt de dues lletres amb un sol so); els únics dígrafs que no poden separar-se són: la "ny" i la "ll". Tampoc no separarem la "qu" ni la "gu". Per tant, els altres dígrafs i conjunts vocàlics podran separar-se. Exemple: ter-ra, met-ge, pas-sar, car-rer, sec-ció, ac-te; i no podran fer-ho: mun-ta-nya, co-lla, se-guir, ta-ques.

Quan escrivim i necessitem trencar un mot en acabar la línia hem de tenir presents aquests aspectes i recordar, a més, que no és correcte deixar una sola lletra al final o al començament d'una línia.

### ACCENTUACIÓ:

Segons la posició de la síl.laba tònica, les paraules poden ser:

**Agudes:** quan la síl.laba tònica és a l'última síl.laba. Exemple: ca-pi-tà.

**Planes:** quan la síl.laba tònica és a la penúltima síl.laba. Exemple: lli-bre-ta.

**Esdruíxoles:** quan la síl.laba tònica és a l'antepenúltima síl.laba. Exemple: fà-bri-ca.

Però de totes aquestes, tan sols posarem l'accent gràfic (escrit), a les paraules:

**Agudes acabades en:** a - e - i - o - u - as - es - is - os - us - en - in.

Exemples: arròs, guió, aprèn, Berlín, etc.

**Planes acabades en:** altres lletres que no siguin les anteriors. És a dir, que si accentuem les agudes, les planes no; i si no accentuem les agudes, les planes sí. Exemples: tèxtil, pròxim, gòtic, etc.

**Esdruíxoles:** totes. Exemples: pràctica, fórmula, crònica, etc.

Cal tenir present que les majúscules s'accentuen sempre. Els accents poden ser greus o obert (´) i aguts o tancats (ˊ). La "a", si porta accent, sempre serà greu (ˊ), la "e", si en porta podrà ser greu o agut:

(è), (é), depèn que la paraula que es pronuncii sigui oberta o tancada, la "i", sempre agut (ˊ); la "o", com el cas de la "e" greu o agut, i la "u" sempre agut (ˊ)

### DIFTONG:

Són dues vocals que es pronuncien en un mateix cop de veu. Es diuen diftongs decreixents quan l'última d'aquestes dues vocals son la "i" o la "u" (vocals febles). Exemple: a-vui, cui-ner, ai-re, cou-re, etc...

Recordem a l'hora de posar els accents, que fora dels anteriors grups vocàlics (diftongs), s'hauran de separar en síl.labes els conjunts de "ae", "io", "ia", etc. Exemple: glò-ri-a, far-mà-ci-a, acc-ci-ó, e-ner-gi-a, Nú-ri-a, etc...

### LA VOCAL NEUTRA:

En català oriental existeix un so entre la a i la e que s'anomena vocal neutra. Aquesta vocal, l'escriurem algunes vegades amb a i unes altres amb e. Recordem que la vocal neutra es troba sempre en la síl.laba àtona de la paraula: seran doncs, totes les a i totes les e dels mots. Exemple: són vocals neutres les subratllades: amable, monarca, caiguda, papereta.

Escriurem normalment en a les paraules femenines (llevat d'excepcions). A més, en les terminacions vocals quan la vocal neutra es l'última. Exemples: la casa, la bossa, canta, cantava, cantaire, etc. (no: corre, vine, obre, omple).

Escriurem normalment en e les paraules masculines (llevat d'excepcions). A més, en les terminacions verbals quan la vocal neutra no és l'última. Exemples: el llibre, l'home, cantes, cantaves, cantaires, etc...

En el plural totes acaben en es: cases, bosses, llibres, homes, etc., la qual cosa pot produir alguns cops uns canvis ortogràfics. Uns exemples: barca-barques; pluja-pluges, vaga-vagues; aigua-aigües, Pasqua-pasqües, raça-races.

Hem de tenir present que la c es trenca davant de la a, de la o i de la u: caça, cançó, forçut, en canvi: places, ciri, felicitació, Mercè, etc...

# **Ràdio QUART**

---

**101 F.M. - Tel. 46 93 28**

VI Fira Mercat de la Terrissa Catalana

# Quart

6 i 7 de maig de 1995



Pinura a l'oli sobre fusta de Josep M. Compte

J.M. Compte  
1994