

El Celrà

REVISTA MUNICIPAL D'INFORMACIÓ I CULTURA
TRIMESTRAL - GRATUÏTA - NUN. 14 - ANY 1991

LA MOSTRA DE TERRISSA UN ÈXIT D'EXPOSITORS



EL NOU AJUNTAMENT

TELÈFONS I HORARIS D'INTERÈS

AJUNTAMENT (2 LÍNIES) 46 91 71

Horari: Dilluns, dimecres i divendres de 17 a 21 h.
Dimarts i dijous de 12 a 15 h.

CAMBRA AGRÀRIA

Horari: Dijous de 10 a 12 h.

CONSULTES URBANÍSTIQUES

Horari: Dilluns idimecres de 16 a 21 h.

Urgències (Policia Local Cassà) 46 10 69

METGES

Dr. Josep Miquel Nevado Alvarez.

Horari: De dimarts a dissabte, a partir de les 12,30 h.

Creu Roja 20 15 42

Farmàcia 46 90 03

CORREUS

Quart (Codi Postal) 17242

La Creueta (Codi Postal) 17241

Horari: Feiners 12,30 a 13,30 h.

PARRÒQUIES

Quart 46 91 19

Castellar de Montnegre 49 02 05

Palol d'Onyar - La Creueta 21 18 63

ESCOLES

Sta. Margarida 46 93 81

Llar d'Infants 46 93 28

RENFE INFORMACIÓ 20 70 93

BOMBERS 085-23 33 80

MOSSOS D'ESQUADRA (24 H.) 21 34 50

GUÀRDIA CIVIL (Girona) 20 11 00

..... 20 86 50

ENHER 23 32 94

RÀDIO QUART FM. 101.2 46 93 28

(Emissora Municipal)

ASSISTENT SOCIAL (Gemma Martínez) 46 91 71

Horari: Dimecres de 15 a 17h.

Sumari

Informació i varis serveis.....	2
Salutació.....	3
Informació Municipal.....	4-6
Informació Laboral.....	7
A casa nostra.....	8-10
Natura i Vida.....	11-13
Finestró.....	14-17
Moviment Parroquial.....	18
Esports.....	19
Vental.....	20-22
Cuina.....	22
Espai Cultural.....	23-24
Correu Obert.....	25
Es fa saber.....	26
Temps d'Esplai.....	27

NOTES D'INTERES

NETEJA DE DIPÒSITS D'AIGUA POTABLE.

Per a la neteja del dipòsit hom seguirà el següent procediment:

Es buidarà el dipòsit fins uns 30 cms. del fons, es tancarà la sortida d'aigua i amb respalls NOUS es fregaran les parets i columnes, escales... Tot seguit, es buidarà poc a poc la resta d'aigua i mentre els rentadors l'agiten, s'escombrarà el pis cap a la sortida. Una vegada sense aigua, es fregarà tot l'interior amb clorur de calç, dissolt prèviament en cubells fins que tingui una consistència cremosa. S'aplicarà i s'introduirà la solució enèrgicament dins de les esquerdes o escabrositats de la superfície i es deixarà una hora aproximadament abans de rentar-la amb aplicacions repetides d'aigua neta. Generalment, després de la neteja, serà necessari omplir i buidar abans de posar-lo en funcionament.

RECOLLIDA DE TRASTOS VELLS

L'Ajuntament de Quart presta el servei de recollida de trastos vells. Perquè passin a recollir-los només cal que us poseu en contacte amb les oficines municipals.

PRACTICANT

En la nova reestructuració dels serveis mèdics comarcals, la plaça de practicant de Quart ha estat assignada al Sr. B. Nova teruel.

L'horari d'atenció en el dispensari municipal és el següent:

Dilluns, dimecres, dijous i divendres a les 13,30 hores.

Dimarts a les 17 h.

La seva adreça a Cassà de la Selva és:

Rambla 11 de Setembre, 84 - Tel. 46 11 08

NOTA DE REDACCIÓ

Els conceptes i opinions expressades en els articles signats que apareixen a la revista no representen, necessàriament, l'opinió d'aquesta.

No es publicarà cap article del qual no coneguem la identitat del seu autor, encara que, si vol, pugui ser publicat amb pseudònim. Recordem que les pàgines del Celrà són obertes a tothom. Qualsevol persona que vulgui emetre llur opinió o col.laboració a la revista ha de lliurar els originals a la Redacció, abans del 15 d'agost.

Queda prohibida la reproducció total o parcial dels articles.

EL CERLÈ

MUNICIPI DE QUART

Núm. 14 -Primavera-estiu 91

EDITA. : Ajuntament de Quart

COORDINA: Regidor de Cultura Josep M.ª Pera

COL:LABOREN A LA REDACCIÓ:

Neus Serra i Susanna Solé

NOMBRE D'EXEMPLARS: 1.000

IMPRIMEIX.: Impremta Pagés - tel. 42 01 07 - Anglès

DIPOSIT LEGAL: 943/GI-1986



Queden enrera les eleccions del maig i els veïns del municipi han renovat la confiança que dipositaren en nosaltres ara fa vuit anys.

En aquest nou mandat que ara encetem, accedeixen a la Casa de la Vila nou regidors, alguns coneixedors del Govern Municipal, d'altres neòfits, però que aporten les seves idees i una gran capacitat de treball. Això conjugat amb l'experiència dels qui hem estat ratificats en el govern del poble, farà que l'equip gestor actui amb una empena renovada però fidel sempre a les premises que ens imposàrem quan arribàrem per primera vegada a l'Ajuntament, i que es tradueixen en, Treball, Honradesa, Claredat i Estimació als pobles; aquestes premises, que formen part del tarannà de cadascun dels membres de l'equip de govern, van dirigides,, però, a la consecució d'un objectiu únic i superior: la millora permanent i en tots els aspectes, del municipi de Quart.

Estarem sempre oberts al diàleg, i acceptarem tota mena de suggerències, idees i crítiques, sempre que se'n puguin extreure punts de vista positius per a la comunitat.

En aquests darrers vuit anys, s'ha fet molt per millorar el municipi, i volem continuar millorant-lo seguint la línia d'actuació que us he indicat.

Per acabar agraeixo a tots aquells veïns que han dipositat novament la seva confiança en nosaltres, i desitjo que la feina que farem sigui beneficosa pel municipi i del grat dels veïns.

El Batlle
Pere Cabarrocas i Sitjes

Acords de Ple

SESSIÓ EXTRAORDINÀRIA DEL DIA 4 DE MARÇ DE 1991

* S'acordà l'aprovació inicial del Pressupost General de l'Ajuntament de Quart per a l'exercici de 1991 i les seves Bases d'Execució, que puja la quantitat de 90.240.063 ptes.

* S'aproven les corresponents Certificacions d'Obra dels treballs de la C-150 i calçada lateral i enllumenat públic.

* S'acordà sol·licitar a l'Excma. Diputació de Girona una subvenció per l'enjardinament del casc urbà de Quart.

* Es sol·licita al Departament de Cultura de la Generalitat de Catalunya, a l'ampara de la resolució de 30 de gener, una subvenció per finançar la compra de material mobiliari pel Local Social de Palol d'Onyar.

SESSIÓ ORDINÀRIA DEL DIA 13 DE MARÇ 1991

El Sr. Alcalde dóna compte, entre d'altres, del següent:

- Del nou metge pel Dispensari amb nous horaris.

- De la cloració d'aigües de Vivendes Barceló, que ho farà l'empresa Proycasa.

- De la reunió mantinguda amb el Sr. Galvenzu, de Trànsit, per dur a terme la redacció del projecte d'instal·lació dels semàfors de la travessera.

* S'acordà l'aprovació inicial del Projecte de Pavimentació de camins veïnals de Palol d'Onyar redactat pels Serveis Tècnics Municipals.

* S'aprovà l'Informe d'organització, celebració i pressupost de la "II Mostra de Terrissa Catalana" emès per la Regidoria de Cultura de l'Ajuntament de Quart, i al mateix temps es sol·licita a

l'Excma. Diputació Provincial, a "la Caixa" i a la Cambra de Comerç de Girona una subvenció a fi de finançar parcialment el cost d'aquesta II Mostra que puja la quantitat de 2.484.000 ptes.

* S'encarrega la redacció del projecte de cobriment de la pista poliesportiva ja existent al Sr. Eduard Bonmati i Lladó.

* S'acordà contractar un grup d'havaneres per actuar a Palol i La Creueta i una cobla de sardanes per la Mostra de Terrissa.

* S'acordà contractar amb la Sra. Quimeta Castañer Calzada la projecció de quatre pel·lícules al preu de 40.000 ptes. per sessió pels dies que es concretin amb posterioritat. Aquestes projeccions es faran a Quart, Palol, La Creueta i Vivendes Barceló.

SESSIÓ ORDINÀRIA DEL DIA 12 D'ABRIL DE 1991

El Sr. Alcalde dóna compte, entre d'altres coses, del següent:

- De la roda de premsa informativa de la "II Mostra de Terrissa".

- De les obres dels baixos de l'Ajuntament.

- De les obres de portada d'aigües a la Costa Brava i reunió amb uns veïns afectats que sol·liciten que la mateixa passi per terrenys de zona verda municipal.

* S'aprovà provisionalment l'Ordenança d'Edificació n. 2 "Condicions Reglamentàries d'implantació del soterrament de serveis per la seva coordinació en sectors urbans de nova construcció" i es demana l'aprovació definitiva a la Comissió d'Urbanisme de Girona.

* S'acordà contractar tres autobusos

pel dia 12 de maig amb destinació al Delta de l'Ebre per l'excursió homenatge a la 3.era edat.

* S'aprovà el pressupost presentat per MB Gràfiques per la confecció d'un tríptic de promoció del municipi.

* S'acceptà la cessió de 729,03 m.2 situats al c/ de la Creu de la Creueta feta pels propietaris dels terrenys, afectant aquesta superfície al carrer tal com fins ara ve succeïnt. L'única condició és que no s'apliquin Contribucions Especials quan es faci la pavimentació del carrer.

* Es sol·licita a l'Excma. Diputació de Girona la màxima subvenció possible a fi de finançar parcialment l'arranjament del camí veïnal de Montnegre a La Bisbal.

* S'acordà sol·licitar a l'entitat gestora de l'abocador de Solius autorització per abocar-hi els residus urbans provinents del municipi de Quart.

* S'aprovà el pressupost de 1.100.000 ptes. per l'arranjament del camí de Montnegre a Els Àngels i es contracta amb l'empresa FUSTE, S.A. l'esmentada obra. També s'aprova el pressupost presentat per la mateixa empresa per l'arranjament del camí de Montnegre a La Bisbal.

* Es sol·licita al Departament d'Indústria i Energia de la Generalitat de Catalunya una ajuda per l'organització i celebració de la II Mostra de Terrissa Catalana, segons pressupost aprovat el laborat per la Regidoria de Cultura que puja la quantitat de 2.084.000 ptes.

També es demana una subvenció per l'organització del XI.è Concurs de Ceràmica i Terrissa Infantil a celebrar per la Festa Major, que tenen un pressupost total de 1.295.000 Ptes.

* Es ratifica el conveni de cooperació entre l'Ajuntament de Quart i la Direcció General de Trànsit per la instal·lació de semàfors a la C-250 i s'aprova una reserva de crèdit pressupostari durant

cinc anys per fer front a la contractació del manteniment i conservació de les instal·lacions semafòriques.

* S'acordà trametre al Sr. Ansón i al Sr. Vayreda el més sincer agraiment per la seva desinteressada col·laboració en la elaboració dels cartells anunciadors de la II Mostra de Terrissa Catalana i del XI.è Concurs de Ceràmica de Quart.

* Es sol·licita a la Direcció General de Serveis de Telecomunicacions la concessió per a la gestió indirecta per part de l'Ajuntament de Quart del servei de radiodifusió sonora en ones mètriques amb modulació de freqüència.

* S'acordà aportar un lot de llibres a l'Escola Pública Sta. Margarida de Quart amb motiu de la Diada de Sant Jordi.

* S'aprovà subvencionar a la Llar Municipal "La Baldufa" el transport dels nens que participin a les colònies els dies 10 i 11 de maig.

SESSIÓ EXTRAORDINÀRIA DEL DIA 29 D'ABRIL 1991

* S'afegeix mitjançant sorteig els membres de les meses electorals per a les eleccions municipals del proper dia 26 de maig.

* S'aprovà l'oferta pública d'ocupació del personal al servei de l'Ajuntament per l'exercici de 1991.

* Es sotmet a la Comissió Especial de Comptes els Comptes Generals del Pressupost de 1990.

* S'acordà proposar a la Junta d'Aigües de la Generalitat de Catalunya el canvi de traçat de la canonada d'aigües de l'Artèria Pasteral.

* S'aproven les bases que han de regir per a la convocatòria per la provisió, en propietat, pel procediment de concurs-oposició d'una plaça d'administratiu d'administració general i una plaça d'auxiliar administratiu d'administració general vacants a la plantilla de funcionaris d'aquest Ajuntament.

SESSIÓ ORDINÀRIA DEL DIA 17 DE MAIG DEL 1991

El Sr. Alcalde dona compte, entre d'altres del següent:

- De l'escriptura de la venda de la parcel·la del carrer Celrà.

- Del pressupost de despeses de la II Mostra de Terrissa.

* S'aproven els "Criteris, Objectius i Solucions Generals de Planejament" per la modificació puntual de les vigents Normes Subsidiàries.

* Es modifica l'Ordenança Fiscal n. 16 reguladora del preu públic per la prestació del servei de Llar d'Infants augmentant la quota en 1.000 ptes. degut a l'augment de les despeses de la Llar.

* S'atorga una compensació econòmica de 10.000 ptes. mensuals al practicant Sr. Novoa pels perjudicis de la nova estructuració dels serveis.

* S'aprovà la rectificació de l'inventari de bens i drets d'aquest Ajuntament referida a 31 de desembre del 1990.

* S'acordà sol·licitar a la Direcció General de Carreteres de la Generalitat de Catalunya l'ampliació de la secció transversal de la calçada de la carretera d'accés a l'A-7, per a la formació d'un tercer carril d'accés i sortida al nucli de Quart.

* Es contracta amb l'empresa "Adhesius Girona" per ser l'oferta més aventajosa l'adquisició de 1.000 samarretes amb el logotip de Quart i el dibuix de Ràdio Quart.

* S'atorga una subvenció de 4.000 ptes. per alumne amb un total de 76.000 ptes. als 19 alumnes que realitzin el viatge de fi de curs de l'escola Sta. Margarida.

* S'acorda reservar una partida pressupostària en el pressupost de 1992 destinada a l'adquisició d'una fotocopiadora per a l'escola pública.

SESSIÓ EXTRAORDINÀRIA DEL DIA 31 DE MAIG DEL 1991

* S'acordà proposar a la Junta d'Aigües de la Generalitat de Catalunya i al Consorci de la Costa Brava el canvi de traçat de la canonada d'aigües de l'Artèria Pasteral, pel costat Nord de la carretera d'accés a l'Autopista evitant així l'actual traçat pel costat sud. Així mateix accepta l'oferta proposada pels propietaris afectats pel traçat actual que es regirà pels pactes establerts en el document presentat amb data del 30 de maig.

* S'aprova el model de declaració del registre d'interessos dels membres de la Corporació.

* S'acordà encarregar la redacció del projecte de millora de l'enllumenat públic de Quart Nou i del Barri Almeda.

* Es manifesta de manera enèrgica el rebuig d'aquest Ajuntament per l'atemptat terrorista de Vic a la Casa Cuarter de la Guàrdia Civil.

ANUNCI DE COBRAMENT

Es posa en coneixement de tots els contribuents que l'Ajuntament procedirà al cobrament de l'IMPOST SOBRE VEHICLES DE TRACCIÓ MECÀNICA 1991, durant el següent període:

DE L'1 DE JULIOL AL 2 DE SETEMBRE

En aquest període poden fer-se efectius els esmentats rebuts en el despatx del Recaptador Municipal situat a les oficines d'aquest Ajuntament, tots els dilluns, dimecres compresos en aquest termini, de 5 a 8 hores de la tarda. Transcorregut aquest termini sense fer efectius els rebuts es procedirà al seu cobrament per la via executiva i amb un recàrrec del 20%. Es recorda a tots els contribuents la possibilitat de domiciliar el pagament d'aquestes taxes a qualsevol entitat bancària (Caixa o Banc)

Eleccions Locals 1991

El passat diumenge 26 de maig, tingué lloc l'elecció dels membres que formaran el nou Consistori sortit de les urnes els propers quatre anys.

El nombre de regidors que correspon al municipi és de 9, i el seu mandat s'inicià el passat dia 15 de juny, data de la constitució del nou Ajuntament i finalitzarà dintre de quatre anys.

La campanya electoral es desenvolupà amb normalitat, seguint els principis democràtics arrelats entre els ciutadans.

El dia de la votació es constituïren les 3 meses que formen la secció de Quart a les 8'30 del matí, alguns dels components no es presentaren, incomplint l'obligació legal establerta al respecte, però foren substituïts pels suplents nomenats per aquests supòsits. A les nou del matí s'inicià la votació que duraria ininterrompudament fins a les vuit del vespre.

Finalitzada la votació, cada mesa procedí a l'escrutini dels vots emesos. El resultat fou el següent:

PSC (independents).....	715 vots
CiU (independents).....	345 vots
En blanc.....	18 vots
Nuls.....	11 vots
TOTAL DE VOTS EMESOS.....	1.089 vots



Constitució del nou Consistori Municipal

El percentatge de participació és un dels més alts de totes les comarques catalanes, inclús de tot l'estat, ja que suposa el 77,18% dels Cens Electoral format per 1.411 electors. L'abstenció per tant fou solament el 22,82% del cens, abstenció que podem considerar baixa ja que els polítics consideren que el percentatge del 30% d'abstenció és l'acceptable i normal en unes eleccions.

Els regidors que corresponen a cada llista presentada, aplicant la Llei d'Hont pel repartiment dels llocs, és de 6 per la llista del PSC i 3 per la de CiU.

Coneguts els resultats, s'expressà la satisfacció entre els membres de les dues llistes pels resultats obtinguts.

Ambdues llistes veieren augmentats els seus vots en relació a les darreres eleccions municipals, això és degut a l'augment d'habitants del municipi que comporta un augment d'electors. L'equip de govern actual perd un regidor en benefici de l'altra llista, tot i l'augment de vots. Això s'interpreta per aquesta llista en primer lloc per l'augment de la població novinguda i en segon lloc pel desgast que suposa exercir l'administració municipal durant els darrers anys.

Finalment, acabada la jornada electoral, el "savoir faire" d'ambdues formacions es traduí en una encaixada entre els caps de llista respectius en mig de la multitud de veïns que s'havia congregat al col·legi electoral de la Plaça de la Vila per conèixer el resultat final.

Informacions prestacions i subvencions

(Serveis Socials)

- SUBVENCIÓ PER A LA COMPRA DE VIVENDA PER A DISMINUÏTS FÍSICS, PSÍQUICS I SENSORIALS

Per a destinació a l'entrada de la compra d'un pis o finançament d'interessos. Es subvenciona fins a 600.000 ptes. Cal tenir reconegut el 33% de Disminució. El plaç de sol.licituds s'acaba al novembre del 91, i es presenten a Benestar Social. C/. Alvarez de Castro, 4-3.er Girona.

SERVEI D'AJUDA DOMICILIÀRIA

Per a vells sols, famílies i disminuïts que necessitin d'una tercera persona per a desenvolupar amb autonomia dins la llar o descarregar als seus familiars

d'aquestes tasques. Aquesta prestació subvenciona parcialment (des del 100% fins al 20%) el cost d'una persona que ajuda la família unes hores al dia

"PLA PUJOL" PER A LA COMPRA DE PRIMERA VIVENDA POBLACIONS DE MÉS DE 20.000 HABITANTS.

* Finançament préstecs hipotecaris al 7,5% d'interès.

* Subvenció fins a 1.000.000 ptes. a fons perdut. La Generalitat ha desplegat aquest pla per tal de facilitar a les parelles (ajuntades o casades) la compra d'una vivenda. Es té en compte els ingressos i la composició familiar, així com les

característiques de la vivenda per tal de poder-se acollir:

- Ingressos no superiors a 5 vegades el salari mínim Interprofessional.
- La vivenda no ha de tenir més de 90 m.2
- El valor de venda s'ha d'aportar al real.
- Si es tenen fills els ingressos són flexibles.
- Només cal tenir el contracte de compra-venda.
- No pot ser pis de protecció social.

ARQUITECTURA I HABITATGE: C/. Ciutadans - Tel. 20 37 78

Per a més informació cal dirigir-se a l'Assistent Social de l'Ajuntament. Horari: dilluns de 16 a 18 h. Tel. 46 91 71.

Les vacances



El tema que tractem avui està vinculat, com és habitual en aquesta secció, a la temàtica laboral, és a dir, als drets dimanants del contracte de treball. I no és nou per a ningú que cada vegada més, en una societat econòmicament i socialment avançada, és un tema de primera importància. Les vacances són precisades per refer forces i alhora per fruir de l'oci de forma positiva.

La legislació vigent d'alguna forma -i crec que és socialment acceptable i meritori- obliga al treballador a fer el període anual de vacances. Tant és així que s'han de fer sempre dintre de l'any natural al que correspon, i no poden ésser aplaçades o substituïdes.

És important recordar que la pròpia Constitució Espanyola de 1978, en el seu article 40.2 diu que els poders públics fomentaran una política que garanteixi el descans necessari gràcies a la limitació de la jornada laboral, LES VACANCES PERIÒDIQUES RETRIBUÏDES i la promoció de centres adequats.

L'Estatut dels Treballadors regula el tema que tractem en el seu article 38, i com a característiques principals podem citar les següents:

* Duració: Respecte als dies de vacances s'ha d'estar al que digui el conveni del ram o el Contracte individual, però en cap cas la duració de les vacances pot ser inferior a trenta dies naturals. Hem de recordar que les vacances sempre han de començar en dia laborable: no

seria lògic ni correcte que comencessin un dissabte.

* Retribució: Les vacances s'han d'abonar d'acord amb el salari promig acreditat pel treballador en els mesos anteriors. I s'han de pagar abans de fer-les, no al finalitzar-les, doncs si no fos així no complirien amb la finalitat que pretenen de garantir al treballador un merescut descans retribuit.

* Elecció de període: A l'apartat 2 de l'article 38 de l'Estatut dels Treballadors s'especifiquen les diferents possibilitats:

- El període es fixarà de mutu acord entre empresari i treballador, i si no hi ha acord serà el Magistrat de Treball, qui prèvia demanda decidirà quan es fan les vacances.

- L'empresari pot excloure del període vacacional aquell temps que coincideixi amb la màxima activitat productiva estacional. (És perfectament comprensible que un empresari d'Hostaleria de la Costa Brava exclogui els mesos d'estiu com a temps de vacances).

- Per acord entre l'empresari i els representants dels treballadors es poden fixar les vacances de tot el personal, sigui en torns diferents o per tencament total de l'empresa.

- El calendari de vacances es fixarà a cada empresa, i el treballador té dret a conèixer les dades de vacances

que li corresponen amb una antel·lació mínima de dos mesos.

- Les vacances si no es fan no es poden retribuir. El mal costum de treballar el període de vacances pot resultar molt carregós si l'empresari es nega a retribuir unes suposades vacances que no s'han fet. I amb totes les de la Llei.

És totalment necessari que el treballador, quan se'n va de vacances tingui un justificant per escrit que acrediti que està en aquesta situació. En ocasions s'ha donat el cas de que quan el treballador, finalitzat el període vacacional, ha volgut reincorporar-se al seu lloc de treball i s'ha trobat amb la sorpresa de que l'empresari li diu que està acomiadat per incompareixença al treball. Desagradable notícia que caldrà evitar amb unes simples ratlles signades per l'empresari. És un dret del treballador que no pot ofendre a cap empresari digne i honrat.

Els tractats internacionals, la pròpia Constitució i els mateixos drets humans impulsen el tema de les vacances com a qüestió eminentment alliberadora per tal d'assolir la recuperació física i psíquica de la persona treballadora. Per això, cada vegada més el descans vacacional s'insereix en el corrent social que pretèn impulsar el desenvolupament de la persona a través d'una utilització adequada del temps lliure, accentuant les possibilitats recreatives, educatives, culturals, de relacions familiars i personals, etc...

Legalment hem dibuixat la problemàtica de les vacances. Ara cal que cadascú de nosaltres sàpiga fruir de les mateixes, personalment i en família de forma creativa i positiva.

Ramon Llorente Varela
Advocat

ARRANJAMENT CAMINS RURALS

Quart té una superfície de 38 km.2 en els quals hi existeix una extensa i vasta xarxa viària que comunica els diferents nuclis de població que integren el municipi.

L'Ajuntament de Quart continuant amb la línia de millorar gradualment la infraestructura viària destina actualment una partida pressupostària per aital finalitat, alhora que suposa i incideix en una millora del medi rural.

A finals del mes de maig varen finalitzar els treballs de reparació i conservació del camí de Montnegre a els Àngels i un tram del camí de Montnegre a La Bisbal.

L'arranjament d'aquests camins rurals ha estat executat per l'empresa Construccions FUSTÉ, S.A. i amb un cost de dos milions de pessetes aproximadament.

Atenent les lògiques limitacions pressupostàries, aquests treballs varen consistir en un acondicionament de l'actual explanació i amb aportació de material granular.

INSTAL·LACIÓ DE SEMÀFORS C-250

Un dels assoliments força costosos a nivell de gestió d'aquesta Corporació ha estat la instal·lació semafòrica de la C-250.

En el proppassat mes de març, l'Ajuntament de Quart va signar amb la Direcció General de Trànsit un Conveni per controlar i regular el trànsit en la travessera C-250 al seu pas pel casc urbà de Quart.

L'esmentat projecte consistent en dos reguladors d'encreuament i dos controladors de velocitat està pressupostat en 10.991.088 ptes. La instal·lació és a càrrec de la Direcció General de trànsit excepte l'obra civil que és a càrrec de l'Ajuntament així com el seu posterior manteniment i conservació. Actualment l'obra ja s'ha tret a licitació i ben segur que a mitjans del mes de juny ja es procedirà a l'adjudicació definitiva i a finals del mateix mes, possiblement,

comenci l'execució de la instal·lació pròpiament dita.

La instal·lació de semàfors, l'ordenació de la travessera, la parada d'autobusos i el nou enllumenat contribuiran no solament a una fluïdesa del trànsit sinó que també a un augment considerable a la seguretat vial de la zona.

SUBMINISTRAMENT D'AIGUA

Un dels greus problemes que pateixen els municipis és la manca d'aigua destinada al consum humà. Recentment, en vistes a cobrir les possibles necessitats d'aigua de Quart, és procedí a la creació d'un nou punt de captació.

La perforació fou realitzada en el sector de Quart Nou, vora el riu Celrà i davant de la depuradora municipal. El cabdal és de 45.000 litres/hora i representa una reserva futura d'aigua molt important.

Així mateix, fa qüestió d'unes setmanes es va realitzar la connexió directa del pou de Palol amb el dipòsit. Aleshores, l'aigua que fluïa del pou passava directament a la xarxa, no impedit la presència de partícules de sorra i altres materials que acom-

panyaven l'aigua, tot provocant taponament a les entrades dels comptadors.

Actualment, aquests materials s'acumulen al fons del dipòsit, procedint tot sovint a netejar-lo i desguassant-lo per una canonada que aboca directament a la xarxa general d'aigües residuals.

QUART A LA FESTA DE CASSÀ DE LA SELVA

Amb motiu de la Festa Major de Cassà de la Selva, l'Ajuntament de Quart ha tingut exposada la col·lecció de terrissa popular del nostre municipi, això ha estat motivat per la sol·licitud rebuda per part de la Comissió organitzadora.

Aquesta Mostra ha estat exposada a l'Hospital Geriàtric i ha pogut ser visitada durant aquests dies de la Festa Major. Hem de dir que també s'han repartit Revistes d'"El Celrà", follets de terrissa, i enganxines del logotip del nostre municipi.

Hem d'agrir la col·laboració de les monges del centre que són les persones que han tingut cura de que les peces no prenguessin mal, i a les que felicitem per la iniciativa i esperem haver contribuït a lluir més una festa amb la que com a veïns ens sentim identificats



A casa nostra



HOMENATGE ANUAL DELS JUBILATS

El dia 12 de maig, com cada any per primavera, els avis de les poblacions de Quart, varen sortir en tres autobusos, disposats a passar un dia de germanor.

A primera hora com a nota desagradable del dia algun simpàtic de torn, va decidir fer esperar als avis una hora més, havien trucat a la companyia

d'autobusos diguent que sortien més tard; a part d'això hem de dir que tot va anar segons el previst.

La visita al Delte de l'Ebre va estar amenitzada amb un vol en vaixell, per tot el Delte fins arribar a la desembocadura on varen desembarcar degut al vent i el nivell de les aigües, que per les últimes pluges estaven un metre per sobre i feia difícil remuntar el riu. Però al desembarcar ens esperaven els

autobusos per portar-nos al Restaurant situat a les afores de Sant Carles de la Ràpita.

Després de dinar tothom que estava animat va poder ballar al compàs d'un òrgan elèctric.

Caiguda la nit arribàvem a Quart, tots una mica cansats, i satisfets d'haver tingut un dia de germanor amb els joves jubilats.

CINEMA AL CARRER

L'Ajuntament de Quart ha organitzat per les vetllades d'estiu de festa, quatre sessions de cinema a l'aire lliure.

Els dies i les pel·lícules programades són les següents:

DIJOUS 18 DE JULIOL A QUART.

ATERRIZA COMO PUEDAS

DIJOUS 1 D'AGOST A PALOL

SUPERDETECTIVE EN HOLLYWOOD

DIJOUS 8 D'AGOST A LA CREUETA

MONJAS A LA CARRETERA

DIMECRES 14 D'AGOST A VIVENDES BARCELÓ

LA ISLA DEL TESORO

Les funcions començaran puntualment a les 10 del vespre.

VACUNACIÓ DE GOSSOS

La Direcció General de Salut Pública recorda que la vacunació obligatòria de gossos s'ha de realitzar de forma permanent durant tot l'any, en arribar els animals als 3 mesos d'edat.

Això vol dir que no es tracta tant de realitzar una campanya puntual de vacunació antirràbica d'uns dies o setmanes de durada com d'individualitzar els calendaris de vacunació adequant-los a cada gos en concret.

Per això cada propietari d'un animal ha de procurar la seva vacunació periòdica tinguent en compte que estan capacitats per realitzar-la tots els veterinaris col·legiats de Catalunya i qualsevol punt d'assistència veterinària.

PROGRAMA D'ACTES FESTA MAJOR DE QUART

DEL 18 AL 22 DE JULIOL 1991

**DIJOURS
18**

22'00 h.: Cinema a la Plaça de la Vila.

PEL·LÍCULA SORPRESA.

**DIVENDRES
19**

24'00 h.: Sessió de Ball pel Conjunt

CIMARRON

**DISSABTE
20**

08'00 h.: VIII MARXA POPULAR

10'00 h.: IV CAMPIONAT DE PING-PONG a l'Envelat.

18'00 h.: Exhibició de Cotxes de Ràdio Control.

Patrocinat per Joguines Araus i amb la Col.laboració de TURINI.

19'00 h.: Final del Campionat Local de Futbol-Sala.

19'30 h.: Audició de Sardanes, al Camp Municipal de Futbol, per la Cobla

BISBAL JOVE

23'30 h.: Extraordinària sessió de ball a l'envelat pels magnífics conjunts:

SWING i TRÀFFIC

09'00 h.: Passejada de Mountain-Bike per a totes les edats.

10'30 h.: Ofici solemne amb acompanyament de la Coral

**DIUMENGE
21**

SABA NOVA

12'00 h.: Esplèndid concert a l'envelat a càrrec de la Gran

Orquestra MARINA

16'00 h.: VI CONCURS LOCAL DE BOTIFARRA a l'envelat.

18'00 h.: Exhibició de Patinatge Artístic a la Pista Poliesportiva.

19'30 h.: Al prat de Can Cartellà Sardanes per la mateixa Orquestra.

24'00 h.: Ball de Gala a l'Envelat per l'Orquestra **MARINA**
amb l'elecció de la Pubilla i l'Hereu.

10'00 h.: Concurs de dibuix i pintura.

17'30 h.: Festival Infantil

a càrrec dels pallassos **MASCARADA**

18'30 h.: PARTIT DE BASQUET femení entre casades i solteres.

19'00 h.: PARTIT DE FUTBOL entre casats i solters.

22'00 h.: Sopar de Fi de Festa (programes a part).

23'30 h.: Sessió de ball de Fi de Festa a l'envelat pel Conjunt

SETSON & BLAS

A la mitja part es farà l'entrega de trofeus dels diferents partits.



Els valors culturals de les Gavarres i l'Ardenya

Si importants són els valors naturals de les Gavarres i l'Ardenya, no ho són menys els seus valors culturals. L'home ha viscut des dels temps més recuats en aquests massissos, aprofitant-ne els recursos naturals. L'empremta que ens ha deixat d'aquesta ocupació històrica constitueix avui en dia un patrimoni molt important.

Entre els testimonis més antics d'ocupació humana hi han les troballes d'època Epipaleolítica al massís d'Ardenya com el jaciment de Sant Benet. De la presència de l'home a l'etapa del **Megalitisme** (3.000-1.500 a.C.) en tenim moltes manifestacions. Aquests monuments funeraris, representats tant per petites cistes megalítiques, com per grans sepulcres o dolmens, estan agrupats geogràficament en tres àrees: a Fitor, a Romanyà i a Calonge. Cal destacar per les seves dimensions els dolmens de La Cova d'en Daina a Romanyà de la Selva, i el Cementiri dels Moros a Torrent (d'aquestes dimensions només n'hi han 7 en total coneguts a Catalunya). A Calonge també hi ha coves d'enterrament.

Dels **ibers**, que s'instal·laven lluny de la costa i en emplaçaments defensius, tenim restes de poblats a l'entorn del massís de les Gavarres: poblat ibèric de Quart, poblat de Planabasarda a Santa Cristina d'Aro, de



Castellbarri a Calonge.

Els **romans**, també s'instal·laren en diversos sectors baixos del massís. Els primers pendents eren llocs molt adients perquè es podia disposar de les millors terres pel conreu, però també de la proximitat del bosc per l'aprofitament forestal. L'interior del massís dificultava en canvi l'assentament humà per la seva vegetació massa densa, només hi havien alguns assentaments en algunes clarianes, com Romanyà de la Selva. Són antics assentaments romans molts dels nuclis actuals de l'entorn del massís: Solius, Bell-lloc i

Fenals a la Vall d'Aro; el Collet i Torre Valentina a Calonge; Mont-ràs i Vall-llobrega al corredor de Palafrugell; Sant Climent, Sant Pol i Corçà cap a La Bisbal. També a Celrà s'han trobat restes romanes.

També es conserven encara avui en dia restes de camins romans. La ruta romana entre La Selva i l'Empordà travessava les Gavarres per Romanyà i baixava a la plana per Calonge. Cal tenir present que tant la Vall d'Aro com el corredor de Palafrugell, on avui estan les vies de comunicació, estaven ocupats per aiguamolls. El "camí d'Empúries" passava per la vall del Rissec i, per

Madremanya, Sant Martí Vell i Celrà, anant a enllaçar amb la Via Augusta vers el Congost del Ter. S'en poden veure encara avui alguns trossos empedrats.

Amb la consolidació del domini carolingi, durant els segles IX i X, s'anaren formant alguns llogarets pagesos organitzats en parròquies: Sant Martí de Montnegre a Quart, i en altres municipis Santa Coloma de Fitor, Sant Cebrià de Lledó, Sant Cebrià dels Alls, Santa Pellaia, Sant Pol de la Bisbal, Sant Martí de Romanyà, Santa Maria de Bell-lloc, Sant Joan de Salelles. Un considerable nombre de temples preromànics i d'estil romànic són testimoni d'aquesta antiga ocupació.

De l'**època medieval** (s. X-XIII) tenim una bona representació de castells: a Quart el de Palol d'Onyar, també el de Cruïlles, el de Calonge, el de La Bisbal, el de Benedormiens, el de Celrà, tots ells situats a les primeres estribacions de les Gavarres. Els monestirs també foren importants. La més gran i poderosa casa monàstica fou l'abadia benedictina de Sant Feliu de Guíxols, situada a les estribacions del massís de l'Ardenya. Les seves possessions s'estenien per la Vall d'Aro i les vessants i les valls de les Gavarres, on hi hagué el petit priorat de Santa Maria de Vallvanera. L'altre monestir també benedictí important fou el de Sant Miquel de Cruïlles, situat a les estri-

bacions empordaneses de les Gavarres. Es tracta sens dubte del monument romànic més antic de les Gavarres.

A partir del final de la guerra dels remences (1846), però sobretot al llarg del segle XVIII, és quan hi ha un creixement i renovació de les masies lligat al creixement econòmic de l'explotació agrària, ramadera i forestal. A les Gavarres propicià aquesta expansió l'explotació del suro, que s'inicià vers mitjans XVII, i el creixement de les viles industrials situades als peus del massís.

La creixent ocupació humana arriba fins als vols de l'any 1920. A partir d'aleshores s'inicià la decadència i despoblació dels massís. Cal tenir present, però, que les Gavarres aquests anys encara atreïen mà d'obra temporera. Aquest procés de despoblació, que es va iniciar a les masies en més males condicions, s'accentua sobretot a partir dels anys 50, fruit de la pèrdua d'interès per als productes del bosc i els canvis en general de la societat. A la zona a més tingueren importància dos fets més: el turisme i la competència amb el suro procedent d'indrets més llunyans.

A part d'aquest patrimoni també l'aprofitament tradicional dels recursos naturals ens ha deixat elements molt importants de patrimoni.

De l'aprofitament de l'aigua en tenim vestigis a partir del gran nombre de fonts, rescloses i restes d'antics molins. Els destins d'aquests aprofitaments eren pel propi consum humà, el rec dels horts, la força motriu per a molins fariners i la producció de glaç. Aquest darrer, que tingué força importància entre els segles XVII i XIX, necessitava

conservar el glaç en profunds pous, dels quals en resten avui encara importants mostres. Al massís de les gavarres, cap a la vessant empordanesa (més obaga) hi hagueren alguns masos importants per la fabricació del glaç i que encara avui en conserven els pous: el pou de la font d'en Salomó, el del mas del Pou del Glaç, el del mas del Molí d'en Ribes, tots ells prop del Daró.

Altres aprofitaments i treballs es produïren sobre la riquesa mineral dels massissos, tals com l'extracció de galenes, les pedreres, els forns de vidre i de calç. D'aquests forns també se'n troben encara avui força ben conservats. Forns de calç es troben cap a les vores dels massís de les Gavarres, en els llocs on domina la pedra calcàrea. La concentració més important es troba a la zona de Fonteta-Peralta, on hi han localitzats

13 forns. Els forns de vidre estan situats a la zona més interior del massís on domina la pedra silícica.

Tot aquest procés històric ens ha deixat, tal com hem anat veient un patrimoni cultural molt important. Junt a la situació de marginalitat i poc respecte en que es troben les Gavarres i l'Ardenya, tal com vam veure en l'article anterior de la revista El Celrà, no és d'estranyar la situació d'abandó en que també es troba gran part d'aquest patrimoni arquitectònic cultural. hi ha un gran nombre de masos de molt interès arquitectònic, ermites, castells, monestirs, així com també restes de pous de glaç, antics molins, etc. que es troben en estat de total abandó, altres en ruïnes i alguns que fins i tot han desaparegut.

Constatem per tant altra vegada la necessitat que

hi ha de gestionar aquests massissos globalment. Cal compaginar la protecció del medi natural amb la protecció també d'aquest medi cultural tan important i valuós que es troba en un estat de tanta marginalitat. I tot això cal a més fer-ho compatible amb el desenvolupament socio-econòmic de la població que hi viu. Això vol dir, en altres paraules, que hi ha d'existir un òrgan de gestió que vetlli per aquest equilibri, protecció i desenvolupament. A Catalunya la millor fórmula que tenim perquè això sigui una realitat és la de crear un Parc Natural per tot el conjunt de les Gavarres.

Empar Vaqué

Presidenta de l'Associació dels Amics de les Gavarres i l'Ardenya



La Processionària en els Pins

Els entesos estan d'acord en considerar a la Processionària dels Pins com la plaga més estesa entre les coníferes. L'atac consisteix essencialment en la defoliació o pèrdua de les fulles. L'efecte no és mortal, si el pi no es troba en condicions extremes de debilitat. D'altra banda tan sols es retardarà el seu creixement i es degradarà l'aspecte del paisatge.

A part de la defoliació dels pins, les orugues provoquen en l'home molèsties urticàries i fins i tot trastorns de caràcter alèrgic molt greus. Actualment es calcula que un milió i mig d'hectàrees són susceptibles dels atacs d'aquesta plaga. A l'any 1966 fins i tot 600.000 hectàrees varen estar afectades amb caràcter greu per aquest enemic típicament mediterrani al que no li afavoreix el fred. En aquelles muntanyes a on les temperatures arribin a valors inferiors als 10 ó 12 graus sota zero, la Processionària no podrà sobreviure.

La influència del clima explica el perquè de la seva presència multitudinària en els nostres pinars. Gaudir d'un hivern suau, té també les seves desavantatges, i una d'elles és la multiplicació de la plaga. També existeix una raó per explicar perquè es a principis de primavera quan formen les seves particulars caravanes, amb els primers calors acaba el seu cicle vital i arriba l'hora d'enterrar-se sota terra.



La vida de l'oruga comença els últims dies d'estiu quan surten de la terra en forma de papallones. Aquest mateix dia sol quedar feta la posta dels

ous en les fulles del pi. Un mes després naixeran les orugues, que iran passant per diferents mudes fins formar les tradicionals bosses o nius d'hivern en les copes dels pins. En ells passaran la temporada freda sortint cada nit a menjar les parts més tendres del pi. Quan aquest es trobi totalment defoliat passarà el període hivernal, i arribarà la total maduresa, totes les orugues començaran la peregrinació cap al subsòl, a on quedaran enterrades fins que comenci de nou el cicle.

El procediment clàssic per combatre la processionària era la talla i cremada de les bosses en que viuen. Una cremada que havia de fer-se sobre les roques o camins, ja que d'altre manera les orugues fugirien del calor enterrant-se. A més d'aquest sistema i dels tractaments amb insecticides, el sistema més desenvolupat en els darrers temps és la "feronoma sexual": trampes en forma de caixa allargada penjada d'una branca, amb un petit forat pel que s'introduirà la papallona i que conté en el seu interior un diminit recipient ple de "feronoma", producte sintètic que reproduïx l'olor de la femella. Quan la papallona mascle cerca a la femella per ajuntar-se, s'introdueix en la trampa i cau en una bossa de plàstic en la que queda atrapada. D'aquesta manera, s'anul·la la reproducció i l'oruga no arriba tansols ni a existir.

Grafiosis en els Oms

Tota la regió catalana i quasi tot Espanya ha perdut els Oms. Es pot afirmar que quant un exemplar d'aquest arbre és atacat pels insectes del gènere "Scolytus" (origen de la grafiosis), deixa d'existir en el termini de quinze a vint dies. També és a principis del mes d'abril quan comença l'acció devastadora. En aquest cas l'insecte s'introdueix en el tronc de l'arbre portant el fong assassí. Quan perfora la fusta per tenir a punt les galereis d'alimentació i reproducció, vessarà el fong en els vasos donductors

de la sàvia, aquest acabarà obstruint-los fins matar l'arbre per falta de circulació.

Solament a Anglaterra, més de 30 milions d'Oms han desaparegut des de 1979. Al nostre país els primers símptomes es detectaren l'estiu del 1980, a Sant Sebastià La cepe agressiva havia penetrat des de França i avui s'esten per quasi tot el país.

Preveure l'atac de la plaga és imprevisible. Combate els seus efectes es extremadament difícil. Tan sols dues tècniques semblen servir: l'injecció

d'insecticides químics en el tronc de l'arbre i l'obtenció d'espècies o híbrids resistents a la plaga per després repoblar amb ells. El primer pas és evitar que l'enfermetat es dispersi, tractant amb insecticides les zones a on creixen aquests arbres que es trobin a menys de tres kilòmetres d'una zona ja afectada, aques és el radi de vol dels insectes transmissors. En segon lloc, pot intentar-se la salvació de l'Om ja malalt injectant en el tronc a baixa pressió un fungicida.

Lluís Julià i Torrent

En Lluís Julià i Torrent va nèixer el 14 de juny de 1958 a Girona.

Fa 5 anys que viu a Quart, està casat i no té fills.

Treballa en una entitat catalana d'estalvis i la seva afició més important és l'alpinisme, raó per la qual hem considerat oportú publicar aquesta xerrada.



vaig pujar als Alps, concretament al Mont-Blanc, pujant-lo per una banda senzilla i baixant-lo per un altra més difícil.

Què comprèn l'alpinisme?

Comprèn l'esquí de muntanya, l'escalada, l'escalada amb roca, amb gel, l'excursionisme, moutain bike... una mica de tot dins el món de la muntanya.

Quin entrenament segueixes?

He d'entrenar una mica de tot per fer cames i braços. Cal anar a fer footing, en bicicleta...Fa poc m'he comprat una mena d'esquí de fons per carretera i al vespre pujo a Montnegre amb els esquís. La veritat és que els cotxes que baixen per la carretera es sorprenen perquè aquí encara no hi estem acostumats tot i que els països nòrdics aquesta activitat és molt normal.

Feu tots el mateix entrenament?

Bé, això dels esquís encara no ho fem gaires, però, normalment tothom fa el mateix.

Quant temps hi dediques?
Actualment, una hora

diària de promig.

La muntanya és un esport de fons, no de competició i e lque cal és anar ben preparat i entrenant per aguantar de 12 a 18 hores de pallissa seguides en un dia.

Cal estar fort per aguantar-ho (concentració, moviments, tècnica... coses que adquireixes a base d'anar fent).

Formes part d'algun club?

Sí, de jove vaig començar amb el GEiEG i ara estic a l'UEC (Unió Excursionista de Catalunya) que a Girona és on hi estem tota la gent que ens movem a nivell d'Alta Muntanya.

També estic al Centre Excursionista de Sant Feliu, però bàsicament la meva

activitat és a l'UEC.

Ens hem assabentat que aquest estiu penseu pujar a MOMHIL SAR (7.345 mts.) Com va acudir-vos aquesta història?

Ens hem trobat un grup d'11 escaladors que només disposem d'un mes de vacances (concretament l'agost) i per anar a l'Himalaia amb aquest interval de temps, no hi ha massa cims.

A l'inici volíem anar al Kachemira però no ens varen donar el permís perquè hi ha molta violència i aldarulls.

Necessitàvem un pic que tingués pocs dies d'aproximació, fora l'influència dels monzons... Tot ens anava limitant.

A la fi, a finals de novembre ens decidírem pel MOMHIL SAR a la serralada



Quan vares començar a fer alpinisme?

Uf! Els meus començaments devien ser als 10 anys anant amb tendes a acampar al Puigsacalm, les Guilleries, La Garrotxa, Ull de Ter... Però l'alta muntanya de debò, va ser caps als 14 anys.

Eres força jove, no?

Bé, la veritat és que no hi ha edat per començar. Jo vaig fer el primer 3.000 (o sigui un cim de 3.000 m.) als 15 anys.

Abans, però, hi havia més moviment a nivell d'excursionisme que ara, i sempre anaves amb gent més grans.

Ara, ben aviat es va de discoteques i es segueix un ritme diferent.

Recordo que amb 17 anys

del Karakoram, al Pakistà que té una alçada de 7.345 mts.

I tots els problemes que hi ha per aquella zona no us espanten?

Nosaltres hem de parlar amb l'embaixada perquè el Govern ens posi un oficial de l'exèrcit que ens acompanyi (això és obligat en totes les expedicions de l'Himalaia).

Si se'ns garanteix que podem anar tranquils, tirarem endavant. hem mogut masses coses per tirar-nos endarrera, ara!

Com s'ha d'organitzar?

Quan arribes al Pakistà s'han de llogar 70 o 80 camalics que els tindrem 10 o 12 dies amunt i avall.

I el menjar?

Cal dividir-lo en dues parts: el menjar del camp base i el menjar d'alçada. El camp base, es soluciona llogant un cuiner, comprant gallines i cabres; les fem caminar 5 o 6 dies per procurar menjar el màxim de bé.

El d'alçada és diferent.. Durant tot el dia s'ha de menjar fruita seca, coses preparades amb sucre...i la nit sopes i menjars liofilitzats.

Portem fogonets, i després de fondre la neu es preparen els menjars. A dalt, no tens sensació de gana, però s'ha de menjar per força. S'està a 20 graus sota zero de promig i l'esforç és enorme per preparar el menjar.

Com distribuïu tot el material?

Hi haurà gairebé 1 tona de material i cadascun només pot portar 30 o 35 kgs. a l'avió.

Però, a més dels 11 que formem el grup, hi haurà un grup de 5 que marxarien abans i farien un "TREKIWG"

(excursions de 4.000 metres) i com que ells no porten tant de material ens ajudarien a portar el nostre. A finals de juny enviarem un "cargó" per avió de 400 kgs.

Teniu algun esponsor?

Concretament l'expedició portarà el nom de Càlcul Girona. A més hi col·laboren Caixa de Catalunya i Diari de Girona.

Explica'ns una mica què fareu des de que sortiu fins que torneu?

Des del dia que sortim d'aquí fins el dia que arribem a l'últim poble hi ha 34 hores de viatge entre l'avió, els camions, autobusos, o el que sigui; i 5 o 6 dies de marxa d'aproximació a peu per arribar des de l'últim poble (on la gent que ve amb nosaltres que haurà sortit una setmana abans hi comprarà el menjar necessari) fins al camp base.

O sigui, als 8 dies de sortir de Catalunya arribarem al camp base. Allà el primer dia, un equip l'acabarà de muntar i l'altre gent començarà a pujar cap a dalt on s'hauran de muntar 3 camps d'alçada a les geleres. Tota l'ascensió és glacial fins els 6.500 metres

d'alçada on hi haurà el camp 3. Llavors del camp 3 al cim, és tota una piràmide de gel amb una inclinació de 50 a 60 graus de mitja, amb molta timba.

Tenim un dubte, perquè a 7.000 mts. hi ha una barrera rocosa que no sabem com la trobarem i sembla ser que la dificultat és elevada.

Llavors és molt possible que hàgim d'instal·lar un semi-bivac o sigui, passar una nit per poder fer els últims 800 mts. de desnivell d'una sola tirada, ho hem muntat molt bé amb cordes. Oh, és bestial.

Es calcula que podem ser al cim al cap de 18 hores d'haver sortit, del camp 3. Per tant, si llavors hem de baixar potser ens quedariem, a un camp bivac que seria el 4.

És possible que muntem un bivac amb una tenda "mig penjada" ben bé per dormir. Intentarem pujar al màxim de gent al cim però sempre de forma esglaonada. Sempre hi haurà una cordada de recolzament a darrera d'aquesta una altra, de manera, que si alguna falta sempre en queda una altra per substituir-la.

La dificultat fins el camp tres és de tot gelera, però el troç més dur són els últims 800 mts. de desnivell.

Tenim moltes possibilitats de pujar per una via nova, o sigui que no hi ha pujat mai ningú.

Penseu arribar tots onze a dalt?

Això seria...! Ha passat a la història de l'alpinisme, però... La veritat és que tots estem capacitats per arribar-hi, però per exemple, ens interessa que el metge estigui al camp 2-camp 3 i que si se'l necessita estigui a punt.

Ell té clar que la seva funció no és pujar a dalt, tot i que intentarem pujar els màxims possibles.

Per pujar al cim comptem només amb 3 setmanes, i per tant, el temps és molt just per pujar-hi tots.

No tindreu gent que us filmi o us faci publicitat?

Evidentment, és bàsic! Intentarem portar una filmadora nostra -tot i que el carregar les bateries, encara no sabem com ho farem, però segur que farem diapositives.

Quina comunicació tin-



dreu allà?

Imaginem que n'hi haurà alguna. Un dels expedicionaris és tècnic de ràdio-telefons i ell intentarà muntar una antena petita en el camp base i a veure on s'arriba.

Necessitem sort per connectar amb un ràdioaficionat i que aquest, mitjançant ones pot anar transmetint notícies... o bé l'embaixada que va telefonant aquí i diu com estem...

Alguna vegada, de casualitat, s'ha connectat directament. Recordo, que vàrem connectar amb l'expedició de Kandenchunga directament des de St. Andreu de Llavaneres a través d'un home que va connectar amb Sri Lanka i aquest havia connectat amb l'expedició de l'Himalaia.

És difícil aconseguir-ho però varies vegades vàrem parlar en directe GIRONA-Via SRI LANKA- Camp base de l'Himalaia.

Per què heu triat l'Himalaia?

Perquè a partir de 7.000 mts. ja ha d'ésser l'Himalaia. Als 6.000 pots anar al Perú però diem que hi ha poc a triar. El cim que hem triat només s'ha pujat una vegada l'any 1964 per una expedició austríaca.

No és possible posar-s'hi en contacte?

Sí, creiem que sí, però preferim posar-nos en contacte amb Fernando Garrido que és un escalador aragonès que va intentar-ho i va arribar als 6.800 mts. Ell va intentar-ho tot sol i també tindrà informació del tema. L'expedició austríaca va anar-hi el mes de juny i nosaltres anirem a l'agost. Han canviat



molt les geleres.

I si ara volgués apuntar-se algú a l'expedició?

Bé, 11 ja és molta gent però... no estem tancats. El que no podem fer és apuntar gent i gent. A més és molt important el tema de la convivència i la connexió. Nosaltres fem sortides, passem per situacions dures, passem dificultats, dormim a

la neu... Cal saber com reaccionen i les condicions "extremis" són imprescindibles per conèixer-nos.

Creus que la dificultat uneix més a la gent?

Sí, i tant perquè tots depenem de tots. Pensa que si un cau ha de confiar que l'altre l'aguantarà. No pots arriscar-te a que un es posi nerviós i no sàpiga què fer o

com reaccionar...

Havies fet alguna expedició abans?

No, el màxim que he fet ha sigut pujar als Alps perquè la meua feina no em permet fer-ho.

Amb els companys que han fet totes les expedicions de Girona, sempre ens entrenem junts i llavors se'n van i jo em quedo.

Aquest és el primer any que m'ho puc plantejar, en canvi els altres han estat al Perú, a l'Himalaia, a Kènia... En Salvador Boix, és el que té més experiència i és el cap de l'expedició.

I la teua dona què hi diu?

Ella, n'està encantada. Pensa que la vaig conèixer en un campament al mig de la neu a l'hivern... Ella estarà en l'expedició del trekking. No, no hi ha cap problema.

I l'idioma?

L'avantatge és que l'anglès que sabem nosaltres és el que saben ells. No és el seu propi idioma i els passa com a nosaltres.

Què és l'esquí de muntanya? Se'n fa a Girona?

Sí, i tant, a més a Girona tenim un nivell molt alt. Es tracta de pujar muntanyes amb els esquís.

No solem fer esquí de pistes, tot i que de tant en tant pugem als Alps a fer-ho.

Què preocupa més a l'escalador el glaç o el fred?

No, res d'això. El que més preocupa són les allaus.

Són terrorífiques.

Tant les geleres com el fred es poden controlar, perquè hi estem acostu-



mats, (de tant en tant anem a la neu, montem un iglú i hi dormim). Dins l'iglú fa menys fred que dins la tenda. Està a 0 graus, però si ets més d'un l'aire mateix l'escalfa per sobre d'aquesta temperatura.

Justament el pont de la Immaculada vàrem estar a Itàlia a fer cascades de gel (allà on l'estiu baixa l'aigua, a l'hivern 'és glaçada).

Tornant a les allaus, són un perill que no podem controlar perquè quan ho tens tot muntat pot baixar tot.

Nosaltres, la colla de Girona, ja vàrem tenir problemes amb allaus.

Fou llavors quan vaig començar a estudiar el tema amb llibres, fent cursets, etc..

Probablement, en l'actualitat, sóc el que domina més el tema d'allaus i de la neu, de Girona.

Vàrem comprar uns aparells, que actualment portem tots els muntanyencs

(per cert, a aquella època només n'hi havia a Alemanya) que emet una freqüència que si jo vaig amb un company

que queda enterrat a la neu, amb 5 minuts el trobo.

Recordo que aquell hivern vàrem tenir 3 allaus.

En una, vaig desenterrar un noi que venia amb nosaltres, en una altra em va enganxar a mi, i en un altre vàrem trobar una persona morta.

T'ha d'agradar el risc, no?

Sí, el que passa és que el risc és fins a cert punt controlat. El que no es pot controlar són les allaus.

La veritat és que els accidents de muntanya passen per poca precaució. Cal saber dir que no!

Pots trobar-te preparant una expedició durant un any i per 100 mts. haver de renunciar.

Quines sensacions es tenen a dalt de la muntanya és una excel·lent

tranquil·litat. El paisatge és molt important però no és el que més destaca.

Cal provar-ho per saber-ho, però gairebé ningú ho sap explicar.

Que s'ha de fer per perdre la por a l'alçada?

Quan hi ets pel tros, et recordes de tots menys de tenir por.

Has fet "pointing" alguna vegada?

No, però tampoc tinc ganes de provar-ho. És impressionant, però penso que fent alpinisme encara es fan coses més impressionants.

Lluís que hagi molta sort i que feu cim, esperem ens expliqui's com a anat quan torneu.



Entre tots ho farem tot

Els diversos grups del CASAL de PALOL D'ONYAR, que s'han anat trobant cada dissabte a la tarda en el Local Social, van representar conjuntament algunes escenes dialogades de la Passió.

L'escenari natural fou l'entorn de l'església i del castell de Palol d'Onyar. Es va fer el dilluns de Pasqua amb una gran participació de nois i noies de 10 a 18 anys amb els seus monitors i monitores. Van assistir-hi nombrosos veïns del poble.

Aquí tenim la relació dels participants en els diferents quadres de la Passió: Héctor Pérez, Loli García, David Iglesias, Luis Vicente, Pedro Lijarcio, Irene Ruiz, Quique, Tania Domínguez, Sílvia Sánchez, Natalia Martínez, Lourdes Lijarcio, Mariló Peláez, Yolanda Vicente, Mariló Martínez, Mari Sánchez, Oscar Ruiz, Toni Sánchez, Pili Sabrià, Carmen Sánchez, Julio García, Mercedes Martínez, Jaime Sánchez, Montserrat Sánchez, Julià Ribas i M.^a Elena García.

Les Colònies que, com cada estiu es faran a Sant Martí de Llémena, del 26 al 31 de juliol, seran com el final del curs 90-91 del Casal de Palol.



Escenes de la Passió a càrrec dels grups del Casal de Palol, realitzades entorn del castell de Palol d'Onyar

Parròquia de Santa Margarida

Acabat pràcticament el curs de 1990-91, podem fer-ne un breu resum:

BAPTISMES: Del primer de juliol de 1990 al trenta de juny del 1991 han rebut el Sagrament del Baptisme, en total: 18, dels quals onze el segon semestre del 1990 i set el primer semestre del 1991.

PRIMERA COMUNIÓ: L'han feta, el diumenge 12 de maig, festa de l'Ascensió, un total de tretze entre nens i nenes.

PROFESSIÓ DE FE: L'han feta, en la vetlla de la nit de Pasqua, un grup de quinze noies i onze nois.

CONFIRMACIÓ: L'han estat preparant, en el seu primer curs, després del curs de Professió de Fe, un total de dotze entre nois (quatre) i noies (vuit). Tots ells estaran en condicions de rebre el sagrament de la Confirmació, després d'un segon curs, que començarà a l'octubre vinent i, segurament, a finals del primer semestre de l'any vinent.

CATEQUESI: El curs 1990-91, és acabat i estem en plenes vacances d'estiu. El curs vinent del 1991-92, començarà, si Déu vol la primera setmana d'octubre vinent, amb inscripcions en la segona quinzena de setembre.

A qui li interessa el futbol base?

Em faig aquesta pregunta, quan la temporada ja ha acabat, i és l'hora de fer l'acostumat recull de resultats.

Realment el paper dels quatre equips amb competició al campionat d'enguany, ha complagut a tothom. Començarem fent un comentari dels Alevins Federats, equip que aquest any, militva a la màxima categoria: La Preferent.

La joventut dels components de la plantilla, feia pensar que la tasca a fer, seria dura, però la mainada mostra un gran poder de reacció, donant el millor de sí, partit rera partit. Finalment un setè lloc, a la classificació final, feu justícia a la gran temporada duta a terme.

Els infantils, foren l'equip estrella, aconseguint un tercer lloc, que de no haver estat per una sèrie de malaurats resultats, haurien lluitat seriosament pel primer lloc. Arribem als Cadets, equip que com equips de la segona volta, li reporta deixar endarrera, a varis rivals directes per abandonar la cua de la classificació. Es classificaren amb una mitjana classificació, la qual cosa veient el fort grup en que els toca jugar, té molt de mèrit.

Dels grans, equip que estava enquadrat al Grup 30, de Tercera Regional, es podria dir que varen fregar la glòria, però com ha passat a les últimes temporades, es quedaren a les portes de l'ascens de categoria.

Cal fer esment, que ja a les acaballes de la temporada, una sèrie de nanos amb edat de Pre-Benjamins, varen començar a donar els seus primers passos al món del futbol, nanos que esperem que l'any que ve continuïn el camí pres aquest any. Realment ells són, el futur de la U.E. Quart.

I passem al comentari inicial d'aquest escrit. Segurament moltes persones, a qui agrada el futbol, sobretot el de la mainada, resten alienes als molts problemes que reporta mantenir els



equips en competició.

Problemes que any rera any, són els mateixos: la manca d'ajut que ja fa moltes temporades es ve patint. Aquesta temporada per exemple, tres persones han conduït els diferents equips de futbol base, i jo crec que aquest detall és per pensar-hi. La cosa es pot agreujar, si la

pròxima temporada s'amplia el nombre d'equips en competició, i això fa necessària la planificació esportiva. Des d'aquestes línies faig una crida a totes aquelles persones a les que interessi l'esport, per estudiar un problema, que s'ha agreujat les últimes temporades.

Finalment donar les gràcies als que han fet costat, ja que el seu ajut, ens ha fet més suportable la temporada d'enguany.

Crec que és el lloc escaient, per fer esment de les persones o entitats que han col.laborat, cedint un trofeu o a dur a terme la festa esportiva de cloenda de temporada. A tots moltes gràcies.

Els col.laboradors han estat els següents: Excel.lentíssim Ajuntament de Quart, Josep Frigola, Transports Joan Rufí, Tainco, Josep Ribas, Video Club Impakte, B.A.B. S.A., Diari de Girona, Intercomer, Vilardell i Manel Siria.

Rebin una cordial salutació.

Lluís Perelló



El civisme comença per la neteja

En aquest país no estem avesats a utilitzar les papereres. Tirem els papers, burilles i llaunes a terra o a les cunetes. A la muntanya hi tirem des de tasses de wàter fins a compreses o xeringues, i als rius i al mar, des de les restes de la paella fins a preservatius.

És difícil trobar un país que tenint escoles, instituts i universitats sigui tan brut com nosaltres. És inútil col·locar papereres a les ciutats o bidons a les platges i a la muntanya, ja que o no es fan servir o els fan malbé. No és fàcil que els mestres parlin als seus alumnes sobre aquests temes i els expliquin que és bo per a tots mantenir netes les ciutats, la muntanya, la platja,.... I ni tan sols els pares donen importància a aquest assumpte, ja que ells són els primers que haurien de donar un bon exemple als seus fills.

Si som un país desenvolupat, o almenys ho volem ser, hem de començar per conscienciar-nos de que hem de mantenir netes les ciutats i la natura.

Actualment cada vegada hi ha més països que utilitzen un sistema d'aprofitament d'escombraries. Però per això cal primer conscienciar als ciutadans perquè separin les escombraries i les llencin en contenidors separats per així fer possible el seu aprofitament.

Per exemple, a Frankfurt a cada barri s'hi troben set contenidors, molt nets i ben posats: un de blau per tirar-hi el paper, un de blanc pel vidre blanc, un altre de color d'ós pel vidre de color i un de color beige per les llaunes. I també hi ha un contenidor per tirar-hi les piles descarregades, dissenyat especialment perquè els nens no les puguin treure. Per altra banda els medicaments, restes de pintura, laques i material químic perillós els passa a recollir un camió especial cada tres mesos. I els mobles també són recollits cada quatre mesos. Els alemanys estan conscienciats d'això i porten els

paquets perfectament lligats a les escombraries per tirar cada paquet al contenidor corresponent.

Al nostre país s'han començat a estendre els contenidors de vidre i ja hi ha molta gent que separa les ampolles i els objectes de vidre de la resta d'escombraries. I a les farmàcies també s'han començat a instal·lar contenidors perquè s'hi llencin els fàrmacs caducats que a Barcelona sumen 175.000 kilos l'any.

Al nostre municipi de Quart ja fa temps que hi ha instal·lats uns contenidors pel vidre, i l'Ajuntament també té un servei de recollida de ferralla i cartró a hores convingudes.

Per altra banda cada dia es recullen les escombraries entre les 12 h. i les 3 h. de la tarda i us preguem que si és possible dipositeu les escombraries als contenidors abans de que les passin a recollir. I si això no pot ser, us preguem

que les llenceu passades les 4 h. de la tarda ja que primer passa el camió que les recull i després d'un marge de temps passa el camió que neteja els contenidors i a vegades hi torna a trobar escombraries a dins.

Cal dir que l'any 1990 al municipi de Quart es van recollir 681.340 kg. d'escombraries, 11.000 kg. de vidre, 3.780 kg. de ferralla i 500 kg. de cartró.

Des d'aquí volem donar les gràcies a tota la gent que ha fet servir aquests serveis i agrairiem a tothom que els seguis utilitzant per tal d'aprofitar d'aquesta manera uns residus que d'una altra manera es perdrien.

Neus Serra



Adéu-Siau fins la propera

En nom de quants heu fet possible la revista Celrà durant aquests quatre anys, en els que s'han publicat quinze números, voldria fer arribar unes paraules de recolzament per la nova etapa que ja en aquesta s'inicia, com podeu observar pels canvis que hi han hagut en aquest número.

La única cosa que no serà canvi és el nom (El Celrà) que considerem, és el més adient, ja que com sempre hem dit representa un nom molt nostre. El riu Celrà neix i mor dins el nostre Municipi, i la gent sembla que en general, l'ha acceptat amb molt bon grat.

La tònica general de la revista continua igual, s'ha canviat la tipografia per donar-li una imatge més dinàmica, crec que aquesta darrera etapa de la nostra revista va aconseguir el primer propòsit, que era canviar la vella imatge del butlletí purament municipal, davant la possibilitat que tothom que volgués pogués participar, donant un ventall de possibilitats a l'hora de divulgar activitats, opcions, curiositat, i actes de tota mena, i el que és més important, evitant en tot moment ser partidista, crec honradament que això ha estat el més destacable i que aquesta hauria de ser la tasca a seguir en les properes edicions.

Estic convençut que encara queden moltes coses a afegir i val la pena que cada dia tinguem més col.laboradors.

Des d'aquestes línies voldria donar el més sincer agraïment a quants m'han ajudat a fer possible que cada trimestre sortís la revista, han estat moltes les persones que desinteressadament han anat omplint cada plana de la nostra història, sigui perquè han estat entrevistades o pels seus articles, no vull donar noms per ser quantiosos i alguns volen restar en l'anonimat, cosa



a respectar, si no l'utilitzarem per la calúmnia.

El més possible és que per la propera deixi de ser coordinador d'aquesta. El nou consistori té l'última paraula tot i que sembla ser que aquest desitja que ho continuï essent, però personalment, per tractar-se d'una revista municipal espero sigui un dels nous regidors.

Aquesta experiència ha estat per a nosaltres enriquidora, sense ser periodistes, hem intentat ésser-ho, i el recolzament per part dels lectors ha sigut encoratjador, cosa anecdòtica és que la nostra revista ha sigut posada com a exemple de les publicacions mu-

nicipals arreu de Catalunya, en municipis de menys de 2.000 habitants. Estem en la línia, però entre tots acabarem de polir-la, perquè la nostra tasca de poble sigui coneguda, Quart s'ho val.

Estimats amics us trobaré a faltar, ja sigui llegint o escrivint col.laboreu.

Tenim el medi i sobren els motius.

Una forta encaixada i fins la propera.

El vostre amic.

Josep M.ª Pera i Vargas
Coordinador d'"El Celrà"

Depuradora Municipal de Quart

La societat industrial en que vivim produeix una gran quantitat de residus de tota mena, que posen en perill el sistema ecològic on ens trobem.

Un aspecte molt important d'aquests residus, de difícil eliminació, és el de les aigües residuals, entenent com a tals aquelles aigües utilitzades per la comunitat, ja sigui per a les seves necessitats fisiològiques com per les seves necessitats productives.

L'aigua, un cop utilitzada segons la seva finalitat, es converteix en un residu, es converteix en aigua residual, i apareix el problema de l'eliminació d'aquests residus per tal d'evitar la contaminació dels rius i els danys al medi ambient que això comporta.

El sistema per eliminar els residus de les aigües provinents de les xarxes de sanejament és el de la depuració o clarificació d'aquestes,

millorant en un alt percentatge la seva qualitat i reduint al mínim els danys a l'ecosistema.

Aquesta clarificació de les aigües residuals es realitza en les estacions depuradores d'aigües residuals.

A Quart, existeix una d'aquestes estacions depuradores en funcionament des de l'any 1980.

El sistema de tractament de les aigües residuals, pot semblar complexe a les persones no tècniques en la matèria, però tractarem aquí de simplificar el procediment de la depuració de les aigües que realitza la Depuradora de Quart.

El tractament de les aigües es fa segons el sistema Biològic, tipus aerobi, denominat també d'oxidació total, consistent en una sèrie de partícules biològiques que s'alimenten de la matèria orgànica flotant que conté encara l'aigua,

després d'haver-li separat els sòlids i fangs biològics per una sèrie de dispositius a l'efecte.

L'aigua un cop clarificada després de l'acció de les partícules aerobies passa per una nova sèrie de conductes on va millorant la seva qualitat fins que s'aboca en condicions millorades al riu.

Els fangs que prèviament a aquesta acció de les partícules aerobis, s'han separat, van a raure a uns dipòsits com a matèria orgànica per abonar terres de cultiu.

L'ideal fora que cada nucli de població gaudís d'estacions depuradores, això contribuiria a reduir o bé erradicar la contaminació greu dels nostres rius i del mar, respectant així l'equilibri biològic que imposat per la Natura, l'home poc a poc va destruint.

Cuina per a tots

Natilles naturals a les fruites tropicals

INGREDIENTS PER A QUATRE PERSONES.

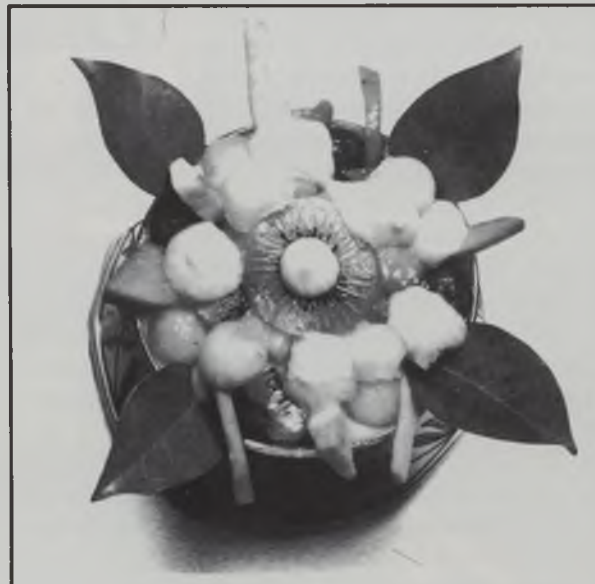
- 1 litre de natilles naturals
- 1/4 de meló
- 1 kiwi
- 1/4 de taronja
- 4 rondaxes de pinya
- 100 grs. de guindes

EL LABORACIÓ

Extendrem les natilles en un bol a on tinguem que servir-les i posarem per sobre els troços de fruita, posades de manera decorativa.

Per últim hi afegirem fulles d'albaca.

Quedarà un postre colorista i de molt bon gust.





II Mostra de Terrissa Catalana a Quart

Els passats dies 3, 4 i 5 de maig es va celebrar en el nostre municipi la II Mostra de Terrissa Catalana, la primera i única de Catalunya.

Malgrat la pluja, es va comptar amb gairebé 40 stands, sense oblidar la participació de l'stand de Ràdio Quart.

La valoració que a hores d'ara es fa de la Mostra és molt positiva no només per la participació gairebé doblada dels stands envers l'any anterior, sinó per l'ampliació d'un dia dedicat a demostracions, concursos i la possibilitat de veure tot el procés de la terrissa i de la història terrissaire del nostre municipi per un miler de nens i nenes procedents de diferents escoles.

Aquesta innovació va permetre constatar que l'art de la terrissa tendeix a créixer i que, per tant, no ens ha de faltar motivació per continuar aquesta tasca encetada ara fa uns 2 anys.

Altres de les coses a destacar d'aquesta Mostra foren l'exposició dels tallers de terrissa del Geriàtric de Salt i del Centre Penitenciari de Girona. Ambdós fa temps que treballen en el món artesà i han tingut poques ocasions per demostrar-ho al públic. És per aquest motiu que la II Mostra de Terrissa a Quart els va obrir una mica les portes i, alhora, molta gent es quedava sorpresa de descobrir-ho.

La Comissió organitzadora valora positivament i amb alegria la resposta i aportació de tots els stands i volem ressaltar que actualment ja estem treballant per convertir la Mostra en FIRA i per ampliar les xarxes de procedència de la terrissa, s'està contactant amb diferents comunitats autonòmiques que puguin enviar-nos representació dels seus pobles terrissers.

I tot això per millorar pel 92.



Susanna Solé

Coordinadora de la Mostra



A la Llar d'Infants "La Baldufa" vam decidir de realitzar unes colònies de dos dies.

Malgrat el dubte ens vam decidir, finalment pels dies 10 i 11 de maig.

Vàrem sortir a les 12 del migdia de la Llar, tots els nens molt contents amb la seva bossa i el seu sac de dormir, vàrem pujar a l'autobús que ens portaria a la casa de colònies MAS PAGÈS de Sant Esteve de Guialbes. Quan vam arribar ja ens esperaven, els nens en veure la casa, el bosc i tot el que l'envoltava van quedar bocabadats.

Només tenien una activitat programada: anar a visitar una granja de vaques, que hi vàrem arribar després de caminar una bona estona, on els nens varen gaudir veient gran quantitat de vaques i vadells, i poder veure com les muniyen.

Quan va ser l'hora de sopar i els nens en veure el menjador, amb les seves taules llargues i on en lloc de cadires hi havien bancs, algú va dir: Oh, quin restaurant!

Després del sopar va venir el que ens feia més por, anar a dormir i que a algú li entrés l'enyorament.

Però els nens estaven tan feliços veien tot el que els envoltava, sobretot les lliteres, i que podrien dormir amb els seus amics. I la cara de feliços que tenien quan es van despertar!

Després d'un bon esmorzar, els nens van tenir temps de jugar i córrer pels voltants de la casa, passejar pel bosc...

Després de dinar, descansar una estona i preparar les bosses i els sacs de dormir, va arribar l'autobús.

A les 5 de la tarda vam arribar, on els pares ens esperaven.

Agraïm als pares la seva confiança amb nosaltres.

Els nens que van venir van ser: Helena Córdoba, Jordi Parés, Natàlia, Sònia

i Iolanda Ortiz, Mariona Mestres, Clara Candelario, Gisela Betorz, Paula Gironès, Carolina López, Jaume Calm, Albert Arjona, Marc Peñarrubia, Marc Sagué, Carles Vila, Sergi Jiménez, Javi Soto, Marc Martínez, Aleix Mateu, Tony Sances, Tània Foix, Carla Almansa, Alex Bassó, Albert Ribas, David Giménez.

No varen poder venir per estar malalts:

Aleix Plantés, Jordi Martínez i Aniol Ginesta.



Aquesta secció pretén recollir l'opinió de tots els habitants del municipi. Cartes amb problemes, idees noves, suggeriments. Sabem que quan es fa una cosa no es fa bé per a tothom i nosaltres voldríem trobar el sistema perquè això fos possible. Les vostres cartes es poden adreçar a l'Ajuntament. Apartat Correu Obert, Celrà. Es prega no siguin més llargues d'una plana de foli.

LA JOVENTUT EN LA SOCIETAT

Els finals d'aquest segle semblen ser l'indicador que la fi del món és al cap del carrer, però no segons senyals bíblics sinó perquè la humanitat s'està suïcidant ella mateixa..

Per què no es confia en la joventut? Per què només es valora l'experiència? Aquesta que la gent gran diu que té! Aquesta supra-valorada experiència, serveix d'alguna cosa? La gent madura, és a dir, "experimentada", la fa servir per a uns interessos concrets que els beneïcin... sigui quin sigui el camí?

Normalment, el camí escollit és enganyar, o bé actuar amb mala fe i poca honradesa. Qui hi surt perdent? Això sembla no tenir cap mena d'importància avui dia... Per això s'acosta l'ocàs, el nostre ocàs. És culpable la joventut? Crec que no hi té res a veure! Sempre se'ns deixa al marge utilitzant alguna excusa com: "No has viscut prou per enfrontarte i resoldre els nostres problemes".

Doncs jo crec que hem de ser nosaltres que obrim els ulls a tots aquells que se senten indecisos a l'hora de prendre decisions importants a la vida... No podem ajudar a aquells que actuen de mala fe sistemàticament perquè ja en són addictes. No podem deixar-nos enganyar per dictadors amagats en la democràcia que prometen utopies, als quals només els interessa el seu propi benestar i xuclen la sang dels altres i... nosaltres no els importem gens ni mica!

Heu de confiar una mica més en nosaltres els joves. No penseu que som ineptes... Podem aportar idees noves i no perjudicials per a la societat perquè tenim la ment neta d'impureses. La joventut té l'avantatge que actua amb bona fe (quasi tota la joventut, és clar) i quan ho fa, ho

fa amb tota l'empenta necessària.

Hauríeu de confiar en la joventut que puja. Si no en quines mans, penseu deixar el vostre testament, en les nostres o en les d'aquestes garces? Reflexioneu..

Jordi Rosa Ariza
(Colera)

"ESTIRA-ARRONSA"

Sr. Director:

Sóc un veïdel municipi de QUART i m'adreço al "CELRÈ" per expressar uns pensaments en relació a tot una sèrie de situacions viscudes a QUART durant el mes de maig.

És cert que durant els períodes electorals es viuen situacions tenses i de gran pessimisme per alguns, i totalment eufòriques i optimistes pels altres... Però penso que cap d'ambdues justifica aquest "Estira-arronsa" que hi havia en el nostre poble.

Penso que hi ha hagut gent que s'ha passat de mida, que ha creat difamacions per justificar la seva raó de ser, que ha intentat fer molt mal, ves a saber per què!

A hores d'ara les eleccions són passades i el resultat demostra que, en cas de no haver-se fet bé les coses a l'AJUNTAMENT, tampoc s'han fet tan malament.

El trist d'aquesta història és que l'autor o autors de tot aquest conjunt d'embolics amb l'objectiu de difamar rau en l'anonimat. I per això m'agradaria exposar que la valentia s'escriu amb majúscules quan hi ha una identificació real i concreta, i que aquests actes deshonorosos contra la gent, a part d'estar sentenciats a desaparèixer no descriuen

altra cosa que la cobardia, la mala educació i no oblidem, un atemptat contra la dignitat del pròxim.

Atentament, un veï de Quart.

M.L.G.

UNA CARTA SIN CARTERO

Paco, no sé si sabrás, que la tarde del jueves 14 de junio hubo reunión en la Iglesia de Palol, y que estuvieron todos. Créeme, no hubo convocatoria, pero todos tus amigos estaban, tantos había que no cabían.

Paco, te acuerdas cuando convocaba reuniones para la asociación de vecinos, luego casi nadie venía, pero ya ves, ese día nadie nos llamó, i todos estábamos, pero Paco nos fallaste tú.

Paco, te lo vamos a echar en cuenta, vete a saber Dios porque no estuviste, dicen que una enfermedad se te llevó lejos, y nos dejó a medias.

Dicen que este año no habrá fiesta mayor, jo sé que a tí te hubiera gustado estar, todavía me acuerdo de tantas cosas en las que trabajamos juntos, aquel carnaval disfrazados, tú con chilava y yo con sotana, el pesebre, la fiesta. Paco, ¿te acuerdas?.

Paco, donde quiera que estés, quiero que sepas que has dejado un gran vacío en el pueblo, tus amigos no te han girado la espalda, me gustaría aprovechando que te escribo, no sé si te llegará mi carta, pero bien seguro que sí. Si ves por casualidad a "la Chacha" dale muchos recuerdos.

Paco, me resisto a creer que hayas muerto, porque vives en nuestro recuerdo.

Josep M.ª

Aquest apartat està destinat per anuncis no comercials. Per la seva publicació podeu enviar-los a l'apartat "Es fa saber" de la revista El Celrà o portar-los a les oficines municipals



Sempre hi ha moments a la nostra vida que ens fem les següents preguntes:

- Existeix un "no ésser d'aquest món"?
- Pertany el "més enllà" a aquesta naturalesa terrestre?
- Què és la segona mort?
- Existeix una desmaterialització alliberadora?
- Podem vèncer les limitacions de l'espai-temps?
- És possible el coneixement de l'Absolut?
- Depèn la sabidura de l'intel.lecte?
- Pot l'home trencar el cercle viciós del pensar, estimar, sentir i actuar?
- És l'home natural quelcom que s'hagi de canviar o transformar?
- Posseeix l'home un factor diví?
- Què significa cultiu de la personalitat i canvi de la personalitat?
- Què pot ser alliberat i què no?
- Quins són els Grans Iniciats?
- Qui o què és el Crist?

Si vostè busca una resposta a aquestes o semblants preguntes, sol.liciti informació sense compromís.

Escola Internacional de la Rosacruz de Oro
LECTORIUM ROSICRUCIANUM
Apartat de Correus, 5611
08080 BARCELONA

FESTA MAJOR DE PALOL D'ONYAR



Donada la manca d'interès i d'assistència en les dues reunions convocades per tractar el tema de l'organització de la festa Major d'enguany i davant la impossibilitat que per motius personals, la persona que fins ara l'havia organitzat ho pugui tornar a fer aquest any.

ENGUANY NO HI HAURÀ FESTA MAJOR.

**El president de
l'Associació de Veïns**



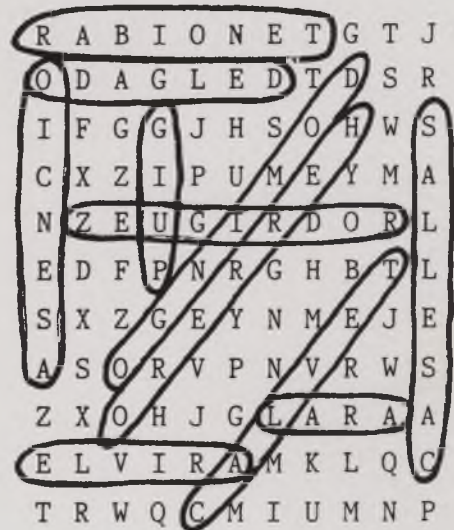
Mama! que li ensenyem primer? el teu vestit nou, les meves notes o el cop al paraxocs?

SOPA DE LLETRES

Primer cognom dels nous regidors del Consistori Municipal.



SOLUCIONS AL NÚM. ANTERIOR



POEMES

OFRENA:

He pensat que
si corro fins a casa teva,
tiro la porta a baix,
trenco els vidres del menjador
on t'asseus còmodament
esparreco el coxí
i espolso els cabells de l'últim home
que ha dormit al teu costat,
revento tots els secrets
que guardes a l'armari,
t'esgarrapo la camisa de dormir
que estàs a punt de rentar,
cremo els sillons,
buido el contingut
de les teves cremes perfectament alineades
i guixo les parets del teu dormitori
on et tanques per forçar l'oblit,
pot ésser
que te n'adonis
que aquesta destrucció
és el més alt gest
d'amor
que puc posar
com un salvatge llop
als teus immunes peus.

En Pir

ENDRESSOS

En el racó més fons
del calaix del teu armari
on guardes les coses que han passat,
les cartes mai enviades,
les cintes de colors,
el talismà del teu primer amant
que encara no has oblidat;

al costat de les boles de càmfora
i la moneda d'algun país visitat,
a prop d'una flor misteriosa
de pètals secs, pel pas del temps,
al racó fosc on van els records
que mai exposaràs als teus coneguts;

allà
en el racó més fons del temps
deixa caure aquest poema
com a simple senyal
que algú t'estima.

En Pir

Del 18 al 22 de juliol '91



FESTA MAJOR DE QUART

Edita: AJUNTAMENT DE QUART